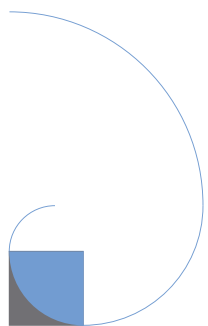


Cultuurhistorisch beleid voor Montferland 2012

Gemeente Montferland 2012



GELDERS GENOOTSCHAP

Colofon

Cultuurhistorisch beleid voor Montferland 2012 vastgesteld door de raad van de gemeente Montferland in haar vergadering van 20 december 2012

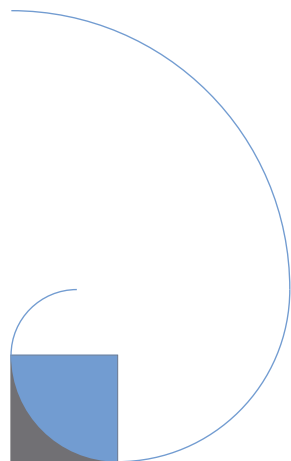
Tekst en eindredactie: Jeroen Westerman, Gelders Genootschap, Arnhem

Veel foto's in dit rapport zijn aangeleverd door de gemeente Montferland en gemaakt door Jacques Bosboom. De reproducties van oude Ansichtkaarten zijn afkomstig uit de collectie van Jan Bolder, Didam. Wilt u weten waar een foto genomen is? Kijk achter in het rapport.

De volgende personen en instanties worden in het bijzonder bedankt voor hun inbreng voor dit rapport: het College van Burgemeester & Wethouders van de gemeente Montferland, portefeuillehouder Rob Visser; Sandra Duits, Renate Meiland, Loes Woerts, Luuk Bosch, Benno Eising, Antoin Jansen, Peter Overbeek (Gemeente Montferland), de Monumentencommissie van de gemeente Montferland; Jan Bolder (Didam); Marc Kocken (Regio Achterhoek); Boukje Overbeek (Gelders Genootschap).

Ook aan anderen die een bijdrage hebben geleverd: hartelijk dank!

December 2012



Gelders Genootschap

*Vereniging tot bevordering en instandhouding van de
schoonheid van stad en land*

Zypendaalseweg 46

Postbus 68

6800 AB Arnhem

T: 026-4421742

www.geldersgenootschap.nl

Cultuurhistorie: terug naar de toekomst!

Voorwoord

De gemeente Montferland heeft een rijke geschiedenis. Cultuurhistorie is overal. Structuren, landschappen, wegen en gebouwen. Mensenwerk uit vervlogen tijden. O zo belangrijk voor onze identiteit. Erfgoed geeft beleving, zorgt voor ontspanning en welbevinden.

In het buitenland vergapen we ons aan al dat verleden. In ons eigen gebied wordt het soms vergeten of is het niet altijd zichtbaar.

Onze gemeente Montferland is een echte monumentengemeente. Daar mogen we best trots op zijn. Maar het kan altijd beter.

In deze nota Cultuurhistorie is de ambitie om ons erfgoed te versterken aangegeven.

De ambitie uit zich in doelstellingen:

- Montferland werkt aan haar identiteit en het cultureel erfgoed heeft daar een rol in;
- Montferland zorgt voor samenhang in het cultuurhistorisch beleid en
- Montferland maakt haar cultureel erfgoed beleefbaar en zichtbaar.

Door verantwoord beleid en beheer blijft het verleden beleefbaar. Erfgoed is een duurzame motor voor Montferland. Zorg voor de cultuurhistorie van Montferland geeft inspiratie voor de toekomst.

Rob Visser
Wethouder Monumenten

Leeswijzer

Dit document bevat de visie van de gemeente Montferland op *cultuurhistorie: het *culturele erfgoed dat onze fysieke leefomgeving vormt (*cultuurlandschap, *historische bouwkunde en stedenbouwkunde, *archeologie).

Deze leeswijzer geeft een overzicht voor de doelgerichte lezer die op zoek is naar een specifiek onderdeel van het cultuurhistorisch beleid. De nota bestaat naast de inleiding uit elf hoofdstukken en een aantal bijlagen.

In hoofdstuk 1 staan de **aanleiding**, de **uitgangspunten** en de **opzet** van de nota: wat is cultuurhistorie eigenlijk? Waarom is cultuurhistorie belangrijk voor Montferland?

Een korte samenvatting van de **ambities** staat beschreven in hoofdstuk 2. Ook vindt u er de belangrijkste **initiatieven** waarmee wij onze ambities willen realiseren.

Binnen welk perspectief is het beleid van onze gemeente te plaatsen? Bij het lezen van hoofdstuk 3 wordt de **context** toegelicht. Hoofdstuk 4 bevat onze visie en formuleert de belangrijkste uitgangspunten voor het gemeentelijk beleid.

Beleid voor het **historisch landschap** wordt beschreven in hoofdstuk 5. **De cultuurhistorie in de kernen** komt aan bod in hoofdstuk 6. **Kastelen, havezaten en buitenplaatsen** vormen een bijzonder onderdeel van ons erfgoed, zie daarvoor hoofdstuk 7.

Het beleid voor archeologie in onze gemeente is al goed geregeld, maar omdat archeologie onlosmakelijk deel is van cultuurhistorie, hebben we in deze nota een samenvatting opgenomen (hoofdstuk 8). ***Monumenten** bepalen voor een belangrijk deel het gezicht van onze gemeente. Daarom wordt er een apart hoofdstuk aan dit onderwerp gewijd, hoofdstuk 9. Draagvlak voor cultuurhistorie vinden wij erg belangrijk. Zonder steun van de bevolking en bij andere beleidsterreinen zullen we onze ambities moeilijk realiseren. U leest in hoofdstuk 10 welke ambities en initiatieven er voor het onderwerp **communicatie en publiek** geformuleerd zijn. Hoofdstuk 11 bevat de **financiële aspecten** van het beleid.

De visie kent een aantal bijlagen: een overzicht met **relevante documenten** en websites en de ***monumentenlijst** van de gemeente. Omdat het onvermijdelijk is dat in dit stuk soms gebruik wordt gemaakt van specialistische begrippen, is de laatste bijlage een **begrippenlijst**. Woorden met een *sterretje, kunt u daarin opzoeken.

Inhoudsopgave

voorwoord	3
leeswijzer	4
1. Cultuurhistorie in Montferland: het doel van deze nota	7
2. Overzicht van ambities en initiatieven	11
3. Het kader: Gemeente, Provincie en Rijk	13
4. De visie van Montferland	27
5. Het landschap van Montferland, het buitengebied	33
6. De kernen van Montferland	37
7. Kastelen, havezaten en buitenplaatsen	43
8. Archeologie	47
9. De monumenten	53
10. Publiek en communicatie	61
11. Financiën en uitvoering	65
Bijlage 1: Monumentenlijst van de gemeente Montferland	69
Bijlage 2: Literatuur	70
Bijlage 3: Verklarende woordenlijst	73



Hoofdstuk 1 Cultuurhistorie in Montferland: het doel van deze visie



Montferland is een prachtige gemeente, waar mensen met plezier wonen, werken en recreëren. Nadat geologische en natuurlijke processen vorm hadden gegeven aan dit gebied, is het door de mens ingericht. We danken onze omgeving aan wat onze voorouders en voorgangers hier tot stand hebben gebracht.

Die mooie gebouwen en landschappelijke omgeving willen we graag behouden en versterken. Zo kunnen we deze samen met wat wij toevoegen doorgeven aan jonge en komende generaties. Montferland verandert. Steeds weer zijn er nieuwe ontwikkelingen die dynamiek en kracht geven aan de gemeente. De uitdaging is om nieuw en oud, krachtig en kwetsbaar met elkaar te verenigen. Om in een vertrouwde en gewaardeerde omgeving ruimte te geven voor ontwikkeling. En om dat te doen in een tempo dat ons mensen de tijd biedt om ons het nieuwe eigen te maken.

Bij *cultuurhistorie¹ horen naast het cultuurlandschap ook historische gebouwen (o.a. *monumenten) en *archeologie. Monumenten zijn vaak de kwetsbare onderdelen van onze omgeving. Net zoals je op sociaal en economisch gebied zorgt voor kwetsbare groepen, zo vraagt de cultuurhistorie om extra aandacht binnen het *ruimtelijk beleid. Dat kun je het beste doen door de cultuurhistorie niet te isoleren, maar geïntegreerd onderdeel te laten zijn van het totale beleid in de gemeente. Op die manier zal de cultuurhistorie tot in lengte van jaren onze gemeente bijzonder en aantrekkelijk houden. Bovendien – en dat is minstens zo belangrijk – kunnen wij en onze kinderen blijven zien, hoe ons verleden eruit zag, waar wij vandaan komen en waar onze wortels liggen. Cultuurhistorie gaat over mensen, over de geschiedenis van wie wij zijn geworden en wat er in ons perspectief ligt.

Deze visie bevat een reeks van ambities, voornemens en acties die de gemeente Montferland wil uitvoeren op het gebied van cultuurhistorie voor de komende jaren. Doel is om de cultuurhistorie als wezenlijk onderdeel van onze leefomgeving te koesteren, te beschermen, te ontwikkelen en te delen met iedereen die woont, werkt, verblijft of recreëert in Montferland.

Voorgeschiedenis

Cultuurhistorie is geen nieuw beleidsveld in de gemeente Montferland. Ook voordat deze jonge gemeente op 1 januari 2005 uit de samenvoeging van Bergh en Didam ontstond, had cultuurhistorie al de aandacht. Aanvankelijk werd echter vooral gesproken van *monumentenzorg.

Zo ontwikkelde de gemeente Bergh in de jaren negentig een gemeentelijke *monumentenlijst. Ook de gemeente Didam kende voor de herindeling een eigen cultuurhistorisch beleid. Vanaf het eind van de jaren '90 werd er in Didam gewerkt aan een gemeentelijke monumentenlijst. In eerste instantie betrof dit vooral ad-hocbeleid, waarbij bedreigde objecten werden beschermd. Later gebeurde dit systematisch: in de jaren 2006-2008 is er gemeentebreed geïnventariseerd en is een afgewogen selectie voor de monumentenlijst gepresenteerd.

In beide gemeenten was ook al een *monumentencommissie actief. De instelling hiervan vloeide voort uit de *Monumentenwet 1988. Deze wet legde de zorg voor de *rijksmonumenten bij de gemeenten en maakte deze verantwoordelijk voor de verlening van *monumentenvergunningen.

Monumentenzorg in Nederland is voor een belangrijk deel voortgekomen uit initiatieven van burgers. Dat geldt ook voor de gemeente Montferland. In Didam is sinds 1987 de Oudheidkundige Vereniging Didam (650 leden) actief, terwijl in Bergh in 1982 de Heemkundekring Bergh werd opgericht. Gezamenlijk hebben beide verenigingen bijna 2000 leden. Beide zijn betrokken bij het *cultureel erfgoed in de gemeente, onder andere via de monumentencommissie. Op hun websites is veel over de geschiedenis van de gemeente te vinden <http://www.ovd-didam.nl> en <http://www.heemkunde.nl/>.

Na gebouwen, ook archeologie en landschap

In het eerste decennium van de 21^{ste} eeuw werd monumentenzorg verdiept en verbreed. De archeologie kwam erbij, dankzij het *Verdrag van Valletta (Malta) uit 1994, dat uiteindelijk in 2007 wettelijk werd verankerd. Sindsdien stellen de Nederlandse gemeenten archeologisch beleid op dat verankerd wordt via het *bestemmingsplan. Ondertussen kwam ook het landschap steeds meer in beeld.

De monumentenzorg verbreedde tot de aandacht voor de omgeving van het monument en cultuurhistorie in de *ruimtelijke ordening. Al snel na het ontstaan van de nieuwe gemeente Montferland is de aandacht op het gebied van cultuurhistorie daarom verlegd naar de archeologie. Door de wettelijke verplichting (Verdrag van Malta) om zorgvuldig om te gaan met het *bodemarchief ontstond de noodzaak om op gemeentelijk niveau beleid te ontwikkelen. De nieuwe gemeente heeft de archeologie zorgvuldig opgepakt en naast een waardenkaart ook archeologisch beleid geformuleerd.²

Cultuurhistorie anno 2012

Nu, anno 2012, is het tijd voor het actualiseren van het cultuurhistorisch beleid. Het is tijd om de cultuurhistorie een samenhangende plaats te geven in het gemeentelijk beleid. Een belangrijke reden daarvoor is de invoering van het landelijke beleid *Modernisering Monumentenzorg (zie hoofdstuk 3) dat een veranderende kijk op de cultuurhistorie introduceert en nieuwe taken en kansen aan de gemeenten geeft.

Niet alleen landelijk wordt er anders naar cultuurhistorie gekeken. Ook op gemeentelijk niveau is dat het geval. Er is veel aandacht voor de bijzondere waarden van ons erfgoed, vanwege de ouderdom en betekenis, maar ook vanwege het belang voor toerisme en economie en als onderdeel van onze leefomgeving. Het cultureel erfgoed heeft een belangrijk aandeel in de kwaliteit van onze omgeving. Het draagt bij aan ons gevoel van thuis zijn en vertrouwdheid. Tegelijkertijd is ons onroerend erfgoed gebruiksgoed: we leven, wonen, werken en recreëren erin. Ook dat aspect moeten we steeds voor ogen houden. Er is dus volop aanleiding voor een integrale aanpak van cultuurhistorie. Dat doen we vanuit de overtuiging dat er in Montferland veel waardevols is waar we trots en zuinig op mogen zijn en dat zonder bijzondere aandacht in de verdrinking zou komen. Het gaat dan zowel om *gebouwde als *ondergrondse monumenten, maar ook om *karakteristieke panden en wijken, en om waardevolle gebieden in de kernen en in het buitengebied. We zijn ons van deze kwaliteiten bewust en daarom heeft de gemeente zich voorgenomen om het waardevolle te beschermen als getuige van onze geschiedenis en in te zetten als bron voor inspiratie in de toekomst. Zo zetten we een nieuwe stap naar een duurzaam gebruik van de cultuurhistorie.

Cultuurhistorie is een breed begrip waar niet iedereen altijd hetzelfde onder verstaat. Hier omvat het drie wetenschappelijke vakgebieden: *archeologie, *historische geografie en *historische (steden)bouwkunde. Kortom, het gaat om alle sporen, objecten en patronen/structuren die een beeld geven van een historische ontwikkeling en die - zichtbaar of niet zichtbaar - onderdeel uitmaken van onze leefomgeving. Vaak wordt dit ook omschreven als het cultuurhistorisch erfgoed of het cultureel erfgoed. Onder de noemer 'cultuurhistorie' wordt tegenwoordig het onroerende cultureel erfgoed verstaan. Het roerende cultureel erfgoed (voorwerpen van geschiedenis, kunst en wetenschap, zoals te vinden in bibliotheken, archieven en musea) valt niet onder dit begrip van 'cultuurhistorie'. Beleidsmatig valt het roerende erfgoed meestal onder 'cultuur'. 'Cultuurhistorie' en onze kennis daarover zijn geen statisch gegeven. Wij mensen en onze omgeving veranderen voortdurend en dit heeft ook gevolgen voor het cultuurhistorisch erfgoed. Vanaf de 16de eeuw was er veel aandacht voor de Klassieke Oudheid. In de 19de eeuw kreeg men ook veel belangstelling voor de Middeleeuwen. Na de Tweede Wereldoorlog kwam het industrieel en agrarisch erfgoed in beeld.

Cultuurhistorische kwaliteiten verschaffen bewoners van een dorp, stad, streek of land een gevoel van eigenheid. De Raad voor het Landelijk Gebied zegt hierover dat de persoonlijke betekenis die mensen aan hun omgeving toekennen essentieel is voor de identiteit van die omgeving. Daardoor krijgt de verscheidenheid in ons land een extra dimensie en tegelijkertijd zorgt dat voor betrokkenheid van mensen bij hun omgeving. Die omgeving is immers niet zomaar een willekeurige al dan niet interessante verzameling van uitwisselbare elementen, maar een hele specifieke: met een eigen betekenis, historie en persoonlijke associaties.

Enkele cijfers

Montferland is 110 km² groot, kent circa 35.000 inwoners en telt 49 gebouwde rijksmonumenten, 1 archeologisch rijksmonument en 161 gemeentelijke monumenten, twee rijksbeschermden *historische buitenplaatsen (Huis Bergh; De Kemnade), twee historische

verenigingen met in totaal bijna tweeduizend leden en een bijzonder waardevol landschap in de vorm van de *stuwwal, de mooiste berg van Nederland boven de rivieren.

Uitgangspunt van de nota

Uitgangspunt van deze nota is dat Montferland in het gelukkige bezit is van belangwekkend cultuurhistorisch erfgoed dat het waard is om gekoesterd te worden. Het gaat om bijzondere stukken uit het verleden vanwege hun waarde, vanwege de herinnering die eraan verbonden is of omdat ze nu nog steeds een praktische functie hebben. Om te bereiken dat dit cultuurhistorisch erfgoed ook in de toekomst behouden blijft voor de huidige en latere generaties Montferlanders, willen we daar zorgvuldig mee omgaan. Inzet van deze nota is om een kader te bieden voor het cultuurhistorische beleid dat niet eerder in samenhang geformuleerd is. Deze nota zal daarom een leidraad en klankbord zijn. Montferland heeft ambities, maar we hebben ook voldoende realiteitszin om te beseffen dat de in deze nota gevatte uitgangspunten niet van de ene op de andere dag gerealiseerd zullen worden. Daar is bewustwording en tijd voor nodig. Veel bouwstenen voor cultuurhistorisch beleid zijn de afgelopen jaren bijeengebracht. Deze beleidsnota geeft aan hoe we daar een hecht bouwwerk van willen maken.

Voetnoten hoofdstuk 1

- ¹ De woorden met sterretje (*) komen voor in de verklarende woordenlijst. Het sterretje wordt geplaatst bij ieder verklaard woord dat voor het eerst in een hoofdstuk voorkomt.
- ² Zie: Hoofdstuk 8, Archeologie.



Hoofdstuk 2 Ambities en initiatieven

Deze visie is geen geschiedenisboek. Het is een kijk op de toekomst van het verleden. Kern van deze cultuurhistorische nota is dat cultuurhistorie niet meer een reservaat is, maar een ontwikkelend deel van onze maatschappij. Wij willen op dit gebied minder *sectoraal werken en juist meer samen met andere beleidsvelden waarop de overheid en burgers actief zijn. Een reeks van ambities en acties zijn daarom geformuleerd.

Niet al deze ambities en acties zijn compleet nieuw. Deze visie is juist een realistische en uitvoerbare visie, doordat deze aansluit en voortbouwt op beleid van gemeente, Provincie en Rijk. Nieuw is wel dat ze in deze beleidsvisie samen zijn gebracht in het perspectief van cultuurhistorie. Doel is om de cultuurhistorie als wezenlijk onderdeel van onze leefomgeving te koesteren, te beschermen, te ontwikkelen en te delen met iedereen die woont, werkt, verblijft of recreëert in Montferland.

Hieronder treft u een overzicht aan van die ambities en de belangrijkste initiatieven waarmee wij die willen realiseren. U vindt de uitleg van de ambities en acties in de betreffende hoofdstukken.

1. Montferland heeft een actief monumentenbeleid en dat blijft zo (alle hoofdstukken). De gemeente geeft uitvoering aan haar eigen beleid, neemt verantwoordelijkheid voor het gedecentraliseerde overheidsbeleid (o.a. Modernisering Monumentenzorg) en voert in medebewind provinciaal en rijksbeleid uit (o.a. hoofdstuk 4).
2. De gemeente Montferland kiest voor het integreren van cultuurhistorisch beleid. Op die manier kunnen gemeenschappelijke doelstellingen van het gemeentelijk beleid elkaar versterken (o.a. hoofdstuk 4).
3. De gemeente werkt aan vermindering van administratieve lasten voor monumenteneigenaren. Sommige werkzaamheden aan monumenten worden vergunningvrij. Procedures voor de omgevingsvergunning worden verkort (hoofdstuk 4 en 9).
4. Cultuurhistorie krijgt een plaats in het bestemmingsplan, ook waar het de bovengrondse elementen betreft.

Daartoe zal de cultuurhistorische waardenkaart worden aangevuld met het cultuurlandschap en de gebouwde objecten en structuren (historische bouwkunst en stedenbouw) (o.a. hoofdstuk 4 en 9).

5. De gemeente ondersteunt herbestemming van monumentale en historische panden (hoofdstuk 9).
6. Cultuurhistorisch en toeristisch beleid zullen elkaar versterken (hoofdstuk 10).
7. De gemeente betreft burgers nadrukkelijk bij het cultuurhistorisch beleid, in het bijzonder de Heemkundekring Bergh en de Oudheidkundige Vereniging Didam (o.a. hoofdstuk 10).
8. Bij ontwikkelingen in het landschap worden ook de cultuurhistorische waarden betrokken in de afweging (hoofdstuk 5).
9. De gemeente zorgt voor adequate ondersteuning van monumenteneigenaren, o.a. over de thema's planproces en duurzaamheid. De informatievoorziening komt ook op de gemeentelijke website (hoofdstuk 9 en 10).
10. De gemeente neemt het initiatief om een programma te ontwikkelen voor het waardevolle molenerfgoed in Montferland (hoofdstuk 9). Verder zal de gemeente inventariseren wat de waarde en betekenis is van het erfgoed uit de Wederopbouwperiode in Montferland (hoofdstuk 6 en 9).



Hoofdstuk 3 Het wettelijk en beleidskader



Het cultuurhistorisch beleid krijgt een plaats binnen het totale beleid van de gemeente. Ook wordt in het cultuurhistorisch beleid uitvoering gegeven aan provinciaal en rijksbeleid. In dit hoofdstuk komen de voornaamste beleidskaders van gemeente, Provincie en Rijk aan de orde.

In de afgelopen decennia is cultuurhistorie een kerntaak van gemeenten geworden. Nadat eerst de monumentenzorg gedecentraliseerd was, is ook op het gebied van de cultuurhistorie steeds meer verantwoordelijkheid bij de gemeente terecht gekomen: dat geldt voor het archeologisch beleid en voor het opnemen van cultuurhistorie in de ruimtelijke ordening.

Ruimtelijke ontwikkeling

De gemeente heeft als eerste overheid de wettelijke taak om lokaal de ruimtelijke ontwikkeling te begeleiden. Rijk en provincie verwachten bovendien van de gemeente dat zij een bijdrage levert aan gebiedsgericht erfgoedbeheer* door zorg te dragen voor nationale en provinciale belangen in medebewind*.

Op hoofdlijnen gebeurt dat via de structuurvisie; op gebiedsniveau gebeurt dat met het bestemmingsplan. Met name dat bestemmingsplan krijgt een steeds grote rol als het om cultuurhistorie gaat. Archeologie is al gekoppeld aan het bestemmingsplan en vanaf 1 januari 2012 is het ook verplicht om (bovengrondse) cultuurhistorie op te nemen in het bestemmingsplan. Daarnaast blijven de gemeenten verantwoordelijk voor een integrale afweging van alle belangen.

Cultuurhistorie, archeologie en monumentenzorg

De gemeenten zijn verantwoordelijk voor het cultuurhistorisch beleid op het eigen grondgebied. Ook hier geldt dat zij in medebewind rijks- en provinciale doelstellingen en taken uitvoert. Vanuit de Monumentenwet hebben gemeenten verantwoordelijkheden in de advisering bij de aanwijzing van rijksmonumenten en beschermde stads- of dorpsgezichten, vergunningverlening (WABO), instelling van een monumentencommissie, het vaststellen van beschermende bestemmingsplannen voor aangewezen stads- en dorpsgezichten en diverse taken en verantwoordelijkheden t.b.v. de archeologische monumentenzorg.

GEMEENTE

Het beleid van Montferland op het gebied van de cultuurhistorie heeft zich vertaald in verschillende belangrijke documenten, verordeningen, beleidsstukken en andere rapporten. De voornaamste daarvan zijn:

Het Collegeprogramma 2010-2014

Het Coalitieprogramma 2010-2014 ambieert de kwaliteit van leven in Montferland zoveel mogelijk verder te verbeteren, ook in tijden van crisis. Naast vele concrete ambities is de rode draad van het coalitieprogramma 2010-2014 samenwerking, contact en communicatie met de burgers van Montferland.

In het collegeprogramma wordt ook nadrukkelijk aandacht besteed aan cultuurhistorie. Het huidige monumentenbeleid wordt voorgezet. Functieverandering wordt ondersteund. De Oudheidkundige Vereniging Didam en de Heemkundekring Bergh worden betrokken bij historische aangelegenheden. Ook speelt cultuurhistorie een prominente rol bij beleidsvoornemens met betrekking tot 's-Heerenberg, Huis Bergh en Didam.



Structuurvisie Montferland

Op 23 april 2009 stelde de gemeente Montferland een structuurvisie vast voor het gehele gemeentelijke grondgebied buiten de bebouwde kom. Deze visie kwam in plaats van de oude structuurvisies voor Bergh (2002) en Didam (1993). Voor de kernen worden afzonderlijke structuurvisies voorbereid. In de structuurvisie is het bestaande en geactualiseerde beleid van de gemeente opgenomen. Zo is nu ook het archeologiebeleid onderdeel van de structuurvisie. De Archeologische Maatregelenkaart en Archeologische Waardenkaart zijn als bijlage bij de Structuurvisie opgenomen.

De Structuurvisie maakt helder hoe wezenlijk de bijdrage van cultuurhistorie aan de kwaliteit van de gemeente is. Cultuurhistorie komt er op meerdere plaatsen prominent in naar voren: niet alleen in de passages die speciaal over cultuurhistorie gaan, maar ook bij de stukken over landschap, natuur en landbouw komt cultuurhistorie aan bod. Zo zet de structuurvisie in op het behoud van natuurwaarden en cultuurhistorie in en rond de historische buitenplaatsen in de gemeente.

Masterplan 's-Heerenberg

Het Masterplan 's-Heerenberg kwam tot stand in de periode 2001-2003 en werd opgesteld om de zuidelijke entree en het centrum van 's-Heerenberg op te knappen. Vanwege de omvang is ervoor gekozen het gebied op te delen in negen deelgebieden. Voor alle gebieden geldt dat ruimtelijke kwaliteit vergoot zal worden. In de historische delen is cultuurhistorie een belangrijk thema. Dat geldt in het bijzonder voor het centrum (deelgebied 1), waarvoor meerdere uitgangspunten werden geformuleerd: 1. Vergroten ruimtelijke kwaliteit cultuurhistorie kerngebied; 2. Versterken beleving cultuurhistorische trekkers; 3. Ontwikkelen thematische toeristisch-recreatieve routes; 4. Versterken van relatie tussen stad en landschap (De Plantage). Dit gebeurt ondermeer door het zichtbaar maken van wandelroutes langs historische plekken en het invullen van leegstaande panden met functies die de levendigheid vergroten. Dankzij het gevelrenovatiefonds is een aantal gevels hersteld. In het kader van herbestemming wordt gezocht naar nieuwe functies voor verschillende panden, waaronder het gemeentehuis. Ook het gebied rond 'Gouden Handen' hoort bij het masterplan (Deelgebied 6. De Poort).

Het Masterplan gaat uit van behoud en herontwikkeling van het klooster en het herstellen en verbeteren van het park.

Structuurvisie Didam (2009)

In de nieuwe structuurvisie voor Didam (2009) wordt ingezet op versterking van de aanwezige cultuurhistorie en vergroting van de herkenbaarheid hiervan. Daarbij gaat het om het historische wegenpatroon (de linten) en de begeleidende bebouwing. De gemeente wil de cultuurhistorie in de kern Didam herkenbaar en beleefbaar maken door behoud van gezichtsbepalende objecten en linten en meer respect voor het bestaande karakter bij nieuwbouw. Als knelpunt wordt signaleerd dat door de groei van Didam de groene plekken binnen het dorp onder druk komen te staan.

Beleid voor de gebouwde en landschappelijke omgeving

Het belangrijkste kader voor de inrichting van onze omgeving is het *bestemmingsplan*. De gemeente Montferland kent een reeks van bestemmingsplannen waarmee het totale oppervlak van de gemeente wordt gedekt. Aangezien bestemmingsplannen bepalen wat er in een gebied wel en niet kan gebeuren, geven ze daarmee ook het kader voor eventuele nieuwe ontwikkelingen. De bestemmingsplannen in de gemeente Montferland zijn erop gericht om ruimte te geven aan burgers en bedrijven met inachtneming van het algemeen belang.

Een van de zaken die onder dat algemeen belang valt is cultuurhistorie. In sommige bestemmingsplannen (bijvoorbeeld het Bestemmingsplan Buitengebied 2011) neemt cultuurhistorie een voorname rol in, in andere is dat minder het geval.

Daarnaast voert de gemeente welstandbeleid via de *Welstandsnota*. Dit beleid is erop gericht om daar waar dat belangrijk is nieuwe ontwikkelingen te begeleiden en te zorgen voor een goede aansluiting bij bestaande waarden. Op plaatsen waar dit minder belangrijk is, is meer vrijheid aan burgers en bedrijven gegeven.

In 2007 heeft de gemeente de nota 'Kernkwaliteiten' laten opstellen. Hierin zijn de sterke punten van zes kernen in beeld het gebracht. De analyse hiervan werd gebruikt voor de Structuurvisie Didam (2009) en voor andere beleidsstukken die de afgelopen jaren zijn opgesteld.

Cultuurhistorisch beleid

De gemeente kent een actief cultuurhistorisch beleid. De juridische basis hiervan is de Erfgoedverordening 2010. De belangrijkste monumentale objecten in de gemeente zijn aangewezen als rijks- of gemeentelijk monument. De rijksmonumenten zijn aangewezen door het Rijk, de gemeentelijke monumenten door de gemeente op grond van de *Selectiecriteria voor beoordeling van objecten/panden tot aanwijzing als beschermd gemeentelijk monument* die hoort bij de **Erfgoedverordening Montferland 2010*.

Eigenaren van gemeentelijke monumenten worden op verschillende wijzen ondersteund. Zo is er de **Subsidieverordening Monumenten Montferland** op grond waarvan financiële ondersteuning kan worden verkregen voor het in stand houden van een monument. Deze regeling kan gecombineerd worden met een subsidie van de Provincie Gelderland. Verder kunnen eigenaren van gemeentelijke monumenten via de gemeente bij de Stichting Stimuleringsfonds Volkshuisvesting Nederlandse Gemeenten een lening met een zeer lage rente afsluiten om de restauratie van een gemeentelijk monument te financieren. Hiervoor is de **Verordening stimuleringslening instandhouding monumenten** opgesteld. De verordening bepaalt de voorwaarden die gelden bij een dergelijke lening.

Zoals iedere Nederlandse gemeente heeft de gemeente een **monumentencommissie**. De monumentencommissie heeft de wettelijke taak om de gemeente over werkzaamheden aan en bij monumenten te adviseren. Daarnaast adviseert de commissie het College gevraagd en ongevraagd over zaken op het gebied van de cultuurhistorie. De werkzaamheden van de commissie zijn geregeld in de **Verordening op de monumentencommissie Montferland, 2005**. Ten behoeve van eigenaren van monumenten en andere geïnteresseerden heeft de gemeente in 2008 een **Monumentenfolder** uitgegeven.

Om invulling te geven aan **archeologische monumentenzorg*, waarvoor de gemeente sinds de Wet op de Archeologische Monumentenzorg de verantwoording heeft, heeft de gemeente een cultuurhistorische waardenkaart, een archeologische verwachtingskaart en een archeologische maatregelenkaart laten opstellen.

Deze zijn in 2008 door de Gemeenteraad vastgesteld (zie hoofdstuk 8).

Beleid voor het landschap

De gemeente heeft in de afgelopen jaren een aantal belangrijke documenten vastgesteld over het landschap: het Landschapsontwikkelingsplan, het Bestemmingsplan Buitengebied en het Beeldkwaliteitsplan Buitengebied. Deze documenten zijn zo op elkaar afgestemd dat een samenhangend en goed uitgewerkt beleid beschikbaar is voor het buitengebied. Het landschap en de landbouw nemen hierin de voornaamste plaats in.

Het **Landschapsontwikkelingsplan (LOP)** 'Van nieuwe naobers en brood op de plank' is een gezamenlijk initiatief van de gemeenten Doetinchem, Montferland en Oude IJsselstreek. In het LOP wordt aangegeven welke ontwikkelingen, kansen en mogelijkheden er zijn voor het landschap. Uitgangspunten voor het LOP zijn de breed gedragen waardering voor het landschap en de agrarische activiteit als ruggengraat voor behoud van dat landschap.

Binnen de gemeente Montferland liggen drie ensembles die in het LOP worden onderscheiden:

1. De Montferlandsche Berg met krans van dorpen.
2. De historische rivierterrassen van de oeroude IJssel rondom Azewijn en de Aa-strang.
3. Het zandgebied rondom Didam.

Uitgangspunten voor de gebieden zijn samenwerking tussen gebruikers en bewoners, respect voor de agrarische functie van het landschap, gebiedsgerichte plannen met eigen thema's, die passen bij het betreffende landschap en het koesteren van de verschillen tussen de landschappen. Ook is het uitgangspunt dat nieuwe functies (agrarische functies, nieuwe landgoederen, herbestemming) ten goede komen aan het landschap (ecologische en cultuurhistorische waarden).

Voor ieder deelgebied zijn werkboeken opgesteld.

1. De Montferlandsche Berg: Uitzicht vanaf en op de berg met een krans van dorpen, tussen open akkers en groene broeken.
2. Azewijn: Ruimte voor de boer op het historische terras van Azewijn.
3. Didam: Een bonte zoom rondom de markes van nieuwe naobers.

Bij het LOP hoort een uitvoeringsprogramma. Daarin staat een hele reeks projecten beschreven. Het uitvoeringsprogramma kan ieder jaar

aangepast en aangevuld worden met nieuwe projecten die in de visie van het LOP passen.

Verder heeft de gemeente in het kader van het nieuwe bestemmingsplan buitengebied een **Beeldkwaliteitsplan buitengebied** (2010) opgesteld. Doel van het beeldkwaliteitsplan is om de kwaliteiten van de landschappen in de gemeente Montferland te behouden en te versterken. Het plan gaat uit van een indeling in landschappelijke deelgebieden, die grotendeels overeenkomt met het Landschapsontwikkelingsplan. Het Beeldkwaliteitsplan sluit aan bij de doelstelling van het LOP om de landschappelijke eenheid en kwaliteit in de gemeente te versterken. Het biedt een reeks van handvatten om toekomstige ontwikkelingen in te passen in het landschap.

Omdat bebouwing en aanleg in het buitengebied onlosmakelijk met het landschap verbonden zijn, is het uitgangspunt dat per geval zorgvuldig wordt gekeken naar het erf en het omliggende landschap. Daarbij spelen de waarden van het landschap, cultuurhistorie, natuur en architectuur een belangrijke rol.

De kaders van mogelijke ontwikkelingen zijn vastgelegd in het nieuwe Bestemmingsplan Buitengebied, dat aangeeft welke gebruiks- en bouw mogelijkheden er zijn in het buitengebied.

In het plan zijn ondermeer de toegestane mogelijkheden opgenomen voor de intensieve veehouderij, maar ook de mogelijkheden voor wonen en bij functieverandering van voormalige agrarische gebouwen. In het bestemmingsplan zijn voor monumenten diverse wijzigingsbevoegdheden opgenomen. Monumenten hoeven daarbij niet te voldoen aan de regel dat bij functieverandering de bebouwing met tenminste 50 % afneemt. In het bestemmingsplan wordt verder vooral de bestaande situatie vastgelegd met de bijbehorende toegestane ontwikkelingsmogelijkheden.

De regels voor functieverandering gaan niet alleen specifiek in op monumenten, maar ook op het landschap. Zo mag functieverandering niet leiden tot de aantasting van landschappelijke waarden en dient deze bij te dragen aan verbetering van de beeldkwaliteit.

Toeristisch beleid

Er bestaat al een lange traditie van toeristisch verblijf in de gemeente. Voor Montferland is toerisme een belangrijke economische drager,

zo blijkt ook uit *Bestemming Montferland. Toeristisch-recreatief ontwikkelingsplan Montferland (2007)*. Er zijn ook mogelijkheden voor uitbreiding want de omgevingskwaliteiten van Montferland zijn sterk. Er liggen kansen als er een sterkere samenwerking komt tussen de accommodatieaanbieders enerzijds en de sterke toeristische spelers anderzijds. Vooral om toeristen van buiten de regio te trekken is dit van belang. Daarbij worden drie thema's als het meest krachtig beoordeeld: 'Sportief in de openlucht met ambitie', 'Proeven van het land' en 'Grenzeloze cultuur'. Cultuurhistorie en erfgoed spelen een belangrijke rol in het tweede en derde thema.

Naast het gemeentelijke beleid neemt cultuurhistorie ook een wezenlijke plaats in in het regionale beleid, zowel bij de Stadsregio Arnhem-Nijmegen als bij de Regio Achterhoek. Dit regionale beleid is gestoeld op het gemeentelijke, provinciale en rijksbeleid.

REGIO

Stadsregio Arnhem Nijmegen. Regionaal Plan 2005-2020

Het Regionaal Plan 2005 – 2020 van de Stadsregio Arnhem – Nijmegen onderschrijft het belang van de regionale identiteit: die wordt bepaald door het stuwwallenlandschap en de riviersplitsingen, waardoor de regio "unieke waarden op het gebied van cultuurhistorie" kent. Het Plan omschrijft de regionale identiteit van de regio "als een combinatie van drie belangrijke identiteitsdragers: kennis, cultuur en natuur.

Het Regionaal Plan richt zich op deze kernkwaliteiten van de regio en zet in op het verbeteren van de ruimtelijke condities waarop deze kwaliteiten in regionaal verband kunnen worden uitgebouwd."

Daartoe zet het plan in op betere integratie van nieuwe ontwikkelingen (zoals bedrijventerreinen) met landschap en cultuurhistorie.

Een van de prioriteiten van het Regionaal Plan is het zichtbaar maken van cultuurhistorische relicten en monumenten. Naast het fysiek opgraven, herbouwen of restaureren van elementen gaat het ook om het in de markt zetten ervan. Bijvoorbeeld als onderdeel een te realiseren toeristisch-recreatief netwerk.

Het Regionaal Plan waarschuwt voor de teloorgang van het landschap. Door uitbreiding van steden en dorpen, aanleg van infrastructuur

en schaalvergroting staat het landschap onder druk. Tegelijkertijd krijgt dat landschap steeds meer nieuwe functies naast de agrarische functie. Daardoor dreigt cultureel erfgoed verloren te gaan en worden de identiteit en duurzaamheid bedreigd. "Het vergroten van toegankelijkheid van het landelijk gebied is essentieel om het landschap beleefbaar te maken en inzicht te geven in deze rijke bron van verhalen, betekenissen, herinneringen. Het zichtbaar maken en houden van de rijke cultuurhistorie van de regio is hierbij essentieel." De aanpak die het Regionaal Plan voorstaat, is een integrale aanpak van stad en land.

Structuurvisie nieuwe stijl Regio Achterhoek;

De Structuurvisie nieuwe stijl Regio Achterhoek. Speerpunten voor het regionale ruimtelijk beleid Achterhoek 2011-2020. Een ruimtelijke visie op een vitaal, modern en authentiek Achterhoek is de actualisatie en opvolger van de Regionale Visie Achterhoek 2004. De Structuurvisie geeft aan op welke wijze de Achterhoekse gemeenten ruimtelijk beleid willen voeren. Aandacht voor het landschap en het cultureel erfgoed zijn daar onderdeel van. Een zorgvuldige omgang met het landschap is zelfs een belangrijk uitgangspunt van de structuurvisie. Er wordt veel waarde gehecht aan de variëteit van landschapstypen. Onderdeel van de structuurvisie is een landschapstypenkaart met beleids- en inrichtingsprincipes per landschapstype.

In de visie komen in de gemeente Montferland drie landschapstypen voor: Terras (TE), Heideontginningen (HO) en Montferland (MO). *Terras* betreft het open gebied tussen Montferland en de Oude IJssel. Uitgangspunt is dat nieuwe intensief-agrarische bebouwing op geïsoleerde locaties plaatsvindt. *Heideontginningen* betreft het westelijk deel van de gemeente, gekenmerkt door relatieve openheid en rationele verkavelingen. *Montferland* (MO) betreft de stuwwal en directe omgeving. Belangrijk uitgangspunt voor het Montferland is het behoud van het huidige beeld en het voorkomen van een continu lint van bebouwing aan de voet van de stuwwal. Bij de keuze en inrichting van nieuwe landgoederen of de realisatie van nieuwe natuur dient aansluiting te worden gezocht bij de landschappelijke karakteristiek.

Achterhoek Agenda 2020

In 2011 hebben de gemeenten van de regio Achterhoek de Achterhoek

Agenda 2020 ondertekend. De Achterhoek Agenda 2020 vormt de visie op de toekomst van de Achterhoek. Essentieel is een gezamenlijk optrekken van overheden, ondernemers en maatschappelijk organisaties en overheden om in te spelen op de ingrijpende veranderingen op het gebied van bevolking, economie, milieu en klimaat.

Het doel van de Agenda 2020 is het realiseren/behouden van een economisch vitale regio met een gezond en aantrekkelijk woonleefklimaat. De Agenda kent vier majeure thema's: 1. Innovatieve Economie; 2. Vitale Leefomgeving; 3. Slim en Snel verbinden en 4. Natuur en Landschap. Cultuurhistorie heeft raakvlakken met alle vier de thema's, maar in het bijzonder met de 'Vitale Leefomgeving' en 'Natuur en Landschap'. Zo is een doel om wonen, zorg & welzijn, onderwijs, cultuur(historie) en (top)sport met elkaar verbinden en het realiseren van een gezonde en groene leefomgeving. De thema's van de Agenda 2020 worden uitgezet in vier Werkplaatsen, die projecten voorbereiden. De uitvoering van de projecten ligt bij de deelnemende organisaties. De Achterhoek Agenda 2020 is nauw verbonden met de visie van Rijk en Provincie en andere partnerorganisaties. Uitgangspunt is, aldus de Agenda 2020, dat de Achterhoek "inclusief het vele groen, de unieke landschapswaarden en de rijkdom aan historisch erfgoed, beschikt over een stevig kapitaal."

PROVINCIE

De Provincie Gelderland voert al ruim een decennium actief cultuurhistorisch beleid in het kader van de beleidsnota's Belvoir, Belvoir2, Belvoir3. Daarnaast speelt de Provincie een belangrijke rol op het gebied van de ruimtelijke ordening en de waterhuishouding. De Provincie Gelderland heeft op deze beleidsterreinen zowel de uitwerking van het nationale beleid, als zelfstandig provinciaal beleid geformuleerd. De Provincie is zich zeer bewust van de cultuurhistorische kwaliteiten binnen haar grondgebied. De onderwerpen ruimtelijke ordening en cultuurhistorie krijgen de laatste jaren veel aandacht van de beleidsmakers op het Gelderse provinciehuis.

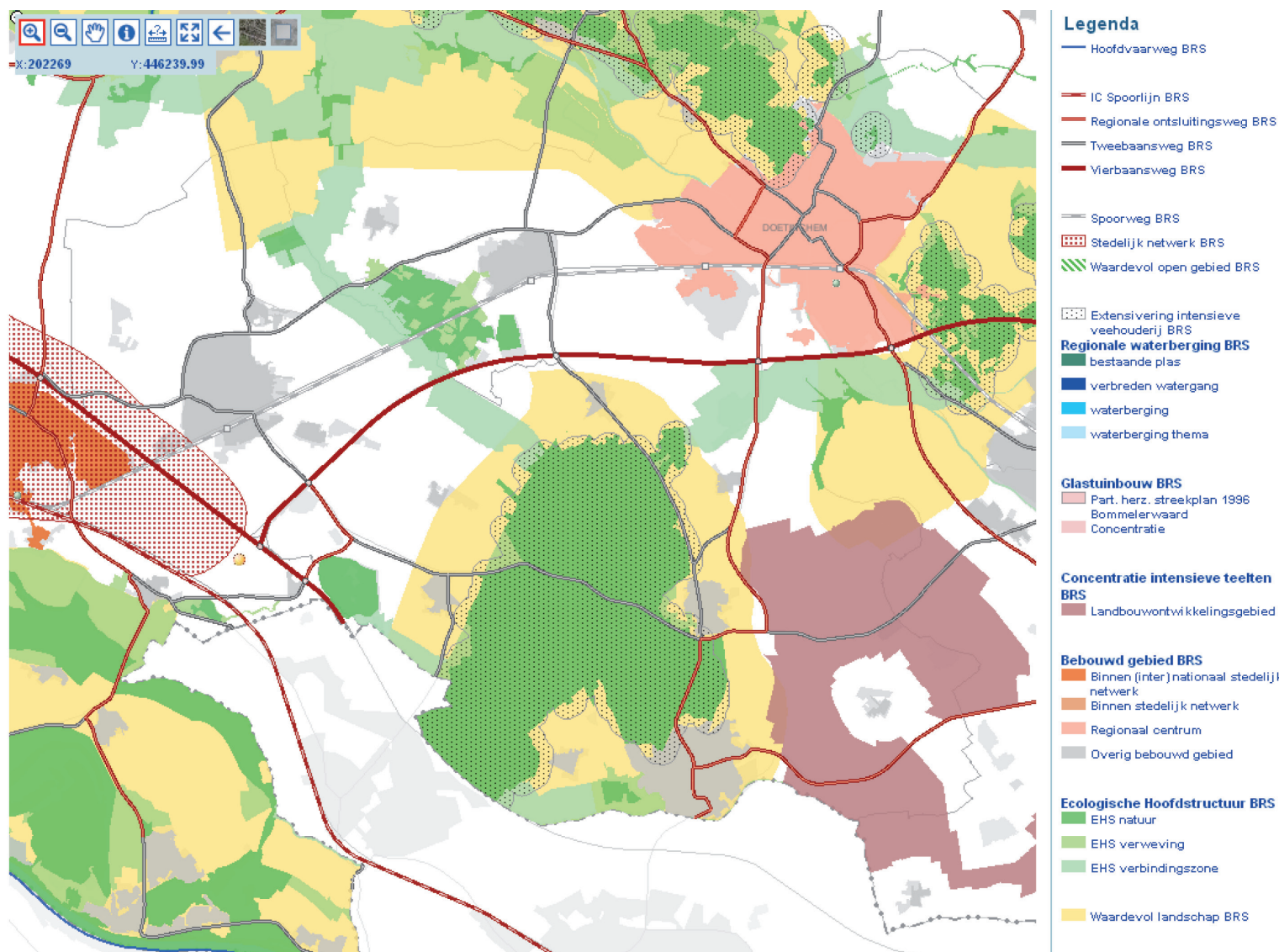
Streekplan 2005 – Provinciale Structuurvisie

Het centrale document van het provinciale ruimtelijke ordeningsbeleid is de structuurvisie. Hierin heeft de provincie haar ruimtelijk beleid vastgelegd. De vigerende structuurvisie is het Streekplan Gelderland 2005. Dat is in september 2005 van kracht geworden en geldt nog steeds. In het nieuwe provinciale coalitieprogramma (2011) is afgesproken dat er de komende jaren een nieuwe structuurvisie als opvolger komt.

Het streekplan 2005, met de titel "Kansen voor regio's" bevat veel gebiedsgerichte beleidsvoornemens. De Provincie werkt voortaan vanuit een regio-indeling. Dit biedt mogelijkheden om regionale verschillen te behouden en te versterken.

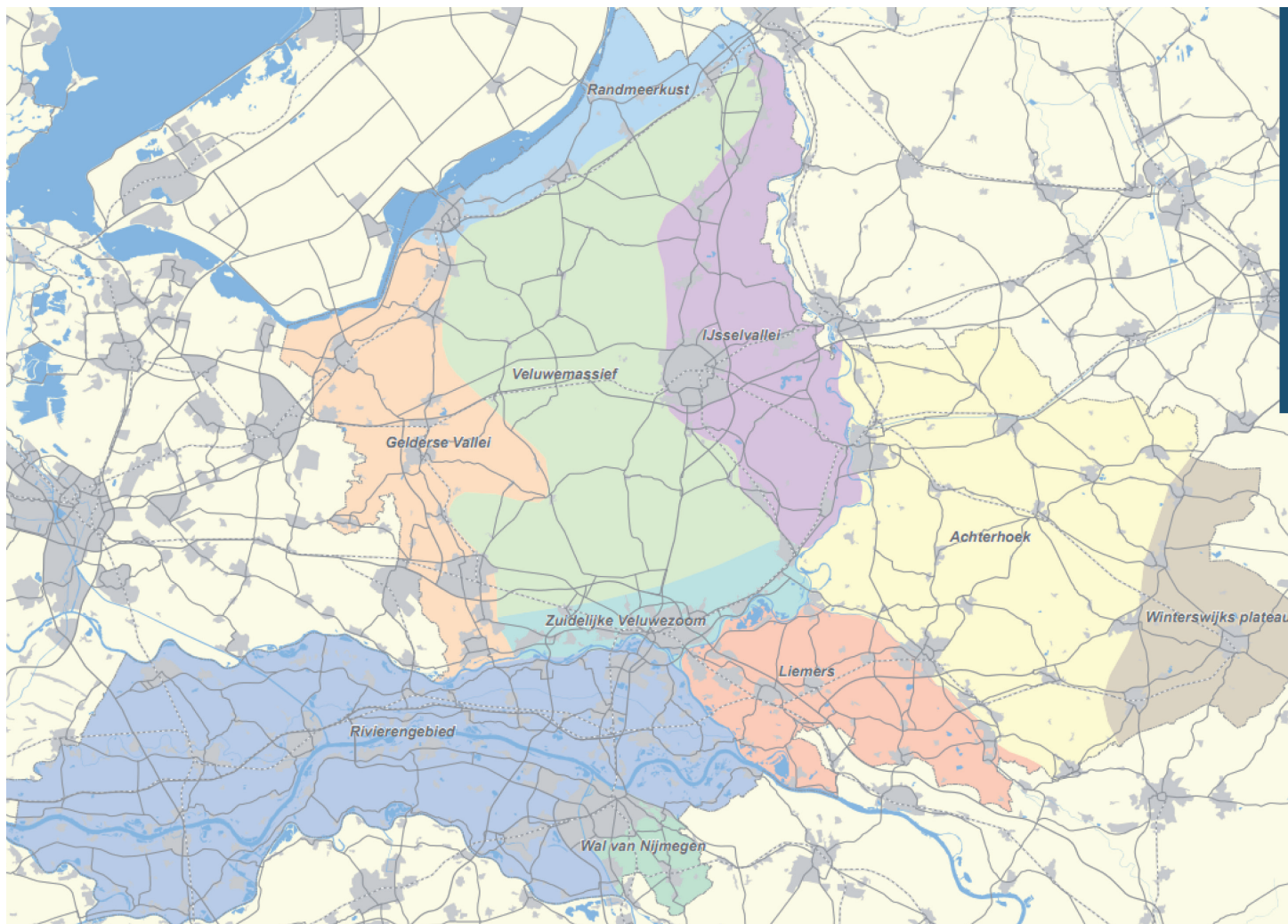
Cultuurhistorie en streekeigen identiteit vormen belangrijke accenten in het streekplan (hoofdstuk 1.3.3 van het Streekplan). Dit is merkbaar aan de manier waarop de Provincie naar nieuwe ruimtelijke plannen kijkt: zo zal er in toenemende mate gekeken worden naar de kwaliteit van de cultuurhistorische paragraaf. Daarnaast speelt cultuurhistorie een rol in de richtlijnen die meegegeven worden aan de verschillende regio's, zo blijkt uit de tekst: "Herkenbare cultuurhistorische kwaliteiten in de regio's zijn van groot belang voor de kwaliteit van de woonomgeving en recreatie en toerisme. De Provincie bevordert een goede samenloop van enerzijds toepassing van cultuurhistorische wet- en regelgeving en anderzijds toepassing van de Wet Ruimtelijke Ordening. De Provincie bevordert hoge ontwerp kwaliteit die belangrijke historische gegevens integreert in planvorming."

Het Streekplan maakt onderscheid tussen: (1) Het rode raamwerk, waar vooral de verstedelijking van Gelderland zal plaatsvinden, Tot dit rode raamwerk horen ook de Landbouwontwikkelingsgebieden (LOG). (2) Het groen-blauwe raamwerk waar de ruimte wordt gegeven aan de natuur en: (3) Het multifunctionele gebied, waar gemeenten veel ruimte hebben om ruimtelijk beleid te bepalen, mits zij rekening houden met waardevolle landschappen in deze gebieden.



De gemeente Montferland in het streekplan. Het westelijk deel van de gemeente (rood gearceerd) grenst aan de stedelijke zone Knooppunt Arnhem Nijmegen (het rode raamwerk). Ook het LOG-gebied in het zuidoosten van de gemeente (roodbruin) behoort tot Het rode raamwerk. Het centrale deel van de gemeente (licht- en donkergroen), in de

eerste plaats de stuwwal, behoort tot het groen-blaauwe raamwerk. Dit gebied wordt beschouwd als waardevol provinciaal landschap. Voor het overige, vooral de omgeving van Didam en Nieuw-Dijk en rondom de stuwwal geldt dat dit als multifunctioneel gebied is aangemerkt. Daarvan is wel een deel waardevol landschap (geel).



De 10 Belvoir- gebieden

[Uit de provinciale Nota belvoir3](#)

[Liemers met Montferland: motte en bouwplaats](#)

De Liemers is een riviervlakte die veel ouder is dan de andere rivierdalen van Gelderland, en die vanwege het overstromingsgevaar tot in recente tijden eeuwenlang vrijwel onbewoond is gebleven. Het Montferland was al die tijd een bewoond hoog eiland in de lege vlakte. Met Belvoir wordt een van de oudste bewoningssporen van het Montferland

opgeknapt: de motte, een middeleeuwse aarden versterking boven op de berg. Aan de voet van de berg ligt 's-Heerenberg, waar met behulp van Belvoir de Pancratiuskerk is gerestaureerd, waaronder bijzondere muurschilderingen. Hier zijn met inzet van de provincie, zoals op tal van andere bouwplaatsen in Gelderland, leerlingen ingezet zodat deze zich kunnen ontwikkelen tot vaklieden in de restauratiebouw voor de toekomst van het Gelders erfgoed.

De provinciale nota's Belvoir

Om cultuurhistorie goed te integreren met andere beleidsvelden kwam de Provincie in 2000 met de nota Belvoir. De eerste Belvoir-nota besloeg de periode 2000-2004. In 2005 hebben Provinciale Staten de opvolger Belvoir2 (2005-2008) vastgesteld en in 2009 de nota Belvoir3 (2009-2012). De Belvoir-nota's kennen werkenprogramma's waarin de Provincie op een actieve manier steun geeft aan kansrijke initiatieven voor de cultuurhistorie. Het provinciale cultuurhistorische beleid van Belvoir3 is regionaal uitgewerkt en richt zich op de identiteiten en het onderscheid tussen de verschillende gebieden in Gelderland. Dit betekent een gebiedsgerichte benadering die aansluit op de kwaliteiten van de verschillende regio's.

Montferland ligt volgens deze provinciale indeling geheel in het Belvoir-gebied Liemers. Kenmerk van dit gebied is aan de ene kant de nabijheid van de stedelijke zone van Arnhem en aan de andere kant het groene en rustige karakter van de Rijnstrangen en Montferland. Over de historische identiteit schrijft de Provincie: "Tot de vorige eeuw was De Liemers nauwelijks bewoond vanwege het gevaar van de rivieren (identiteit 'eeuwenoude leegte'). De rusteloze rivier vormde een voortdurende bedreiging, maar bood ook kansen voor handel, tolheffing, grondstofwinning, baksteenfabricage en visserij (identiteit 'leven met de rivier'). Op het hooggelegen Montferland vonden de heren van Bergh een strategisch onderkomen (identiteit 'strategische ligging')." De Provincie Gelderland houdt bij de ontwikkeling van ruimtelijke en economische plannen rekening met de geschiedenis en identiteiten van De Liemers. Voor Montferland wil de Provincie dat de verbinding tussen de historische bebouwing en landerijen wordt versterkt, dat cultuurhistorie gebruikt wordt bij ontwerpen ten behoeve van water- en natuuropgaven en dat de monumenten en de landerijen van Huis Bergh als eenheid behouden en ontwikkeld worden.

De Molenverordening Gelderland

Op het gebied van de molens heeft de Provincie Gelderland een aparte verordening: de Molenverordening Gelderland. Deze verordening regelt dat bouwen, het wijzigen van bebouwing of aanbrengen van beplanting alleen toegestaan is met een vergunning.

De vergunning wordt verleend als de werkzaamheden geen aantasting betekenen voor de molenbiiotoop. De molenbiiotoop is de zone rondom de molen die zo vrij mogelijk moet blijven om ervoor te zorgen dat de molen voldoende wind kan vangen om te functioneren. Bij watermolens gaat het om het beschermen van de watertoevoer. De molenbiiotoop geldt bij alle molens, ook als zij op dit moment niet in staat zijn om te malen, omdat de molen ruïneus is of er geen maalwerk aanwezig is.

Samenwerkingsverband Cultuurhistorie

Op provinciaal niveau werd in 2002 het Samenwerkingsverband Cultuurhistorie Gelderland opgericht. Hierin werken de Provincie Gelderland, de Rijksdienst voor het Cultureel Erfgoed, de Vereniging Nederlandse Gemeenten (afdeling Gelderland), de Monumentenwacht Gelderland en Gelders Genootschap samen aan een integrale aanpak van cultuurhistorie in Gelderland. Het samenwerkingsverband ondersteunt gemeenten op het gebied van de cultuurhistorie, zowel inhoudelijk als procedureel.





RIJK

De afgelopen jaren heeft het Rijk belangrijke nieuwe voornemens op het gebied van de Cultuurhistorie vastgesteld: in het bijzonder het beleidsprogramma Modernisering Monumentenzorg en de visie Erfgoed en Ruimte "Kiezen voor karakter". Tegelijkertijd zal het Rijk ook meer over gaan laten aan provincies en gemeenten en zich sterker dan voorheen in het ruimtelijk beleid richten op Infrastructuur en Economie.

Modernisering Monumentenzorg

Het belangrijkste beleidsprogramma op het gebied van de cultuurhistorie is Modernisering Monumentenzorg (MoMo) dat in 2009 is gepresenteerd. Op dit moment wordt het uitgevoerd.

Het programma Modernisering Monumentenzorg berust op drie pijlers:

1. Verankering van cultuurhistorie in de ruimtelijke ordening;
2. Verminderde regeldruk;
3. Aandacht voor herbestemming.

1. Verankering van cultuurhistorie in de ruimtelijke ordening

Het vastleggen van cultuurhistorie in de ruimtelijke ordening is de belangrijkste pijler van MoMo. Naast de sectorale regels van de Monumentenwet, gericht op individuele objecten, wordt het bestemmingsplan het instrument waarin cultuurhistorische waarden worden geborgd. Daarnaast heeft het Rijk in 2011 een visie Erfgoed en Ruimte opgesteld. Deze is in 2012 opgenomen in de *Structuurvisie Infrastructuur en Ruimte*. Het doel is om de zorg voor het cultureel erfgoed gericht te verbinden met andere ruimtelijke ontwikkelingsopgaven op het gebied van o.a. economie, veiligheid en duurzaamheid.

2. Verminderde regeldruk

De tweede pijler van MoMo is het verminderen van de regeldruk. Uit de overtuiging dat de overgrote meerderheid van de monumenteneigenaren zeer betrokken is bij hun eigendom, komt er meer ruimte voor de eigenaar. Een aantal werkzaamheden wordt vergunningvrij. Als er wel een vergunning nodig is worden de

procedures vereenvoudigd en verkort. De monumentenvergunning is opgegaan in de omgevingsvergunning, zodat burgers niet zowel een bouwvergunning als een omgevingsvergunning aan hoeven te vragen. Door het onderbrengen van cultuurhistorie in de ruimtelijke ordening (bestemmingsplannen) zal er minder geregeld hoeven te worden in de objectgerichte monumentenzorg.

Verder wordt lokale kennis en kennis van de burger beter gebruikt. De afstand met de expert wordt verkleind. Naast zaken als authenticiteit en representativiteit van monumenten telt ook de sociale of sociaal-economische functie van een monument, de beleving van het gebouw en de herinneringen die het oproept bij mensen.

3. Herbestemming

Door de steeds snellere veranderingen in onze maatschappij, verandert ook het ruimtegebruik. Dit heeft gevolgen voor gebouwen, complexen, terreinen en landschappen die hun functie verliezen. Door het niet meer gebruiken is de kans op verval groot, waardoor belangrijke cultuurhistorische waarden verloren kunnen gaan. Voor steeds meer gebouwen ligt er de uitdaging om een passende herbestemming te vinden. Dat geldt niet alleen voor monumenten, maar ook voor andere – niet beschermde – gebouwen.

Het rijk gaat herbestemming van gebouwen stimuleren – ook vanuit het oogpunt van duurzaamheid. Dit gebeurt door een Nationaal Programma Herbestemming, door subsidieregelingen om gebouwen wind- en waterdicht te maken en om haalbaarheidsonderzoeken van de grond te tillen.

Besluit Ruimtelijke Ordening: cultuurhistorie in bestemmingsplannen

De borging van cultuurhistorie in bestemmingsplannen is geregeld via een aanpassing van het Besluit Ruimtelijke Ordening per 1 januari 2012. In het artikel over de inhoud van bestemmingsplannen (art. 3.1.6) is nu opgenomen dat een bestemmingsplan dient te bevatten: Een beschrijving van de wijze waarop met de in het gebied aanwezige cultuurhistorische waarden en in de grond aanwezige en/of te verwachten monumenten rekening is gehouden. (Art. 3.1.6, lid 2, sub a). Aangezien met name de gemeenten verantwoordelijk zijn voor het



opstellen van de bestemmingsplannen, ligt hier een belangrijke taak voor de gemeente.

Dit betekent dat na de archeologie nu ook bovengrondse cultuurhistorie in het bestemmingsplan een plaats krijgt. Doel hiervan is vroegtijdig en helder een beeld geven van het belang en de rol van cultuurhistorie, zodat deze bij nieuwe ontwikkelingen van het begin af aan wordt meegenomen. Dankzij opname van cultuurhistorie wordt verwacht dat er minder nieuwe sectorale regelgeving, zoals de aanwijzing van beschermde monumenten, nodig is.

Visie Erfgoed en Ruimte

In vervolg op MoMo gaat het Rijk duidelijker prioriteiten stellen en aangeven welke cultuurhistorische gebieden en opgaven hij van (inter)nationaal belang vindt en waar het Rijk een rol zal spelen in het gebiedsgerichte erfgoedmanagement. Daartoe presenteerde het kabinet in het voorjaar van 2011 "Kiezen voor karakter (Visie erfgoed

en ruimte)”. Deze beleidsvisie op het erfgoed is een aanvulling op en hoort bij de nieuwe *Structuurvisie infrastructuur en ruimte*. Het Rijk zal aangeven wat het als een rijksverantwoordelijkheid beschouwd, wat de taken zijn van de andere overheden en wat het wil bereiken in samenwerking met andere overheden en particuliere organisaties. In de beleidsvisie staat een ontwikkelingsgerichte en gebiedsgerichte erfgoedzorg centraal met de nadruk op vijf prioritaire thema’s: 1) Werelderfgoed: samenhang borgen, uitstraling vergroten; 2) Eigenheid en veiligheid: zee, kust en rivieren; 3) Herbesteding als (stedelijke) gebiedsopgave: focus op groei en krimp. 4) Levend landschap: synergie tussen erfgoed, economie, ecologie. 5) Wederopbouw: tonen van een tijdperk.

Het kabinet verwacht dat de visie overheden, initiatiefnemers, eigenaren, ontwikkelaars en ruimtelijk ontwerpers er toe zal aanzetten om de waarde van het cultureel erfgoed in te zetten bij de ontwikkeling van gebieden en het realiseren van economische en maatschappelijke doelen (brief van staatssecretaris H. Zijlstra aan de Eerste Kamer, 15 juni 2011).

Voor de gemeente Montferland zijn met name punten 3) en 4) van toepassing en wat in mindere mate punt 5). Er bevinden zich binnen deze thema’s in Montferland geen specifiek benoemde objecten of gebieden van (inter)nationaal belang. In de gemeente bevindt zich ook geen (potentieel) Werelderfgoed.

Structuurvisie Infrastructuur en Ruimte

De Visie Erfgoed en Ruimte heeft input geleverd voor de nieuwe rijksstructuurvisie Infrastructuur en Ruimte. Deze is in maart 2012 vastgesteld. In de nieuwe structuurvisie schetst het kabinet de integrale aanpak van infrastructuur en ruimte voor de komende jaren. Het Rijk zet in op vereenvoudiging en integratie van het omgevingsrecht en op verdergaande decentralisatie. Verantwoordelijkheden en taken van het Rijk worden gedelegeerd aan de provincies en gemeenten.

Voor wat betreft het cultureel erfgoed formuleert de structuurvisie dat “Ruimte voor behoud en versterking van (inter)nationale unieke cultuurhistorische en natuurlijke kwaliteiten” van nationaal belang is (Nationaal Belang nr.10). Hieronder vallen de prioritaire thema’s uit de Visie Erfgoed en Ruimte. Daarbij zal het Rijk zelf met name de aandacht



richten op de thema’s Werelderfgoed en Wederopbouw. Verder wordt vooral ingezet op afspraken met decentrale overheden. De rijkstaken voor het landschap worden volledig overgeheveld naar de provincies. Voor cultuurhistorie is voor de lagere overheden van belang dat deze expliciet onderdeel is van een goede ruimtelijke ordening (Nationaal Belang nr. 13). Hierbij gaat het om (p.93) “zorgvuldige afwegingen en transparante besluitvorming bij alle ruimtelijke plannen.”

De gemotiveerde afweging van belangen van cultureel erfgoed in alle ruimtelijke plannen blijft onderdeel van het omgevingsrecht.

Dit betekent dat het voor gemeenten van belang is een goed inzicht te hebben in de waarden van het aanwezige cultureel erfgoed.

De Monumentenwet en Wet Algemene Bepalingen Omgevingsrecht

In 1988 stelde het Rijk de nieuwe Monumentenwet vast. Hierin is geregeld op welke wijze monumenten worden aangewezen en hoe er met monumenten dient te worden omgegaan. De wet heeft betrekking

op gebouwen en objecten, stads- en dorpsgezichten, archeologische waarden en op het uitvoeren van archeologisch onderzoek. In de wet is geregeld welke regels bij deze objecten en gebieden gelden. Ook is in de Monumentenwet geregeld dat de gemeente een monumenten- of erfgoedverordening en een monumentencommissie instelt.

De monumentencommissie adviseert onder andere bij het plaatsen, afvoeren, wijzigen en slopen van monumenten.

Eind 2006 werd de Wet op de Archeologische Monumentenzorg (WAMz) van kracht. Door deze wet werd de bescherming van archeologische waarden verankerd en geregeld in tal van andere wetten, waaronder de Monumentenwet. Met het Besluit archeologische monumentenzorg werd in 2007 geregeld hoe de WAMz moet worden uitgevoerd.

De vergunningverlening voor monumenten (niet voor archeologische monumenten) is sinds 2010 geregeld in de **Wet Algemene Bepalingen Omgevingsrecht (WABO)**. Deze wet geeft aan op welke wijze de procedures rond een vergunning verlopen. De WABO regelt de bundeling van de meeste vergunningen in één vergunning: de omgevingsvergunning. Deze wordt door een van de overheden afgegeven, meestal de gemeente, waarbij de vergunningverlener (het bevoegd gezag) van alle relevante activiteiten beoordeelt of er vergunning kan worden verleend en onder welke voorwaarden.



Hoofdstuk 4 De visie van Montferland: cultuurhistorie integraal



Cultuurhistorie is identiteitsbepalend, vormt een kwaliteit voor bewoners en bezoekers en draagt in belangrijke mate bij aan een aantrekkelijke en goede woon-, werk- en leefomgeving. Het creëren daarvan is een belangrijke doelstelling van de gemeente (Programmabegroting 2011-2014, programma 11). De gemeente Montferland kiest voor het integreren van cultuurhistorisch beleid. Op die manier kunnen gemeenschappelijke doelstellingen van het gemeentelijk beleid elkaar versterken. Dat geldt in de eerste plaats voor de cultuurhistorie en de ruimtelijke ordening. Tot een goede ruimtelijke ordening hoort ook de zorg voor cultuurhistorische waarden. In het toeristisch beleid kan cultuurhistorie zorgen voor nieuwe bezoekers. En een subsidieregeling voor monumenten kan bijdragen aan versterking van de lokale economie.

Onder het motto 'Behoud door ontwikkeling' kan ontwikkelingsgericht gewerkt worden. Zo kunnen cultuurhistorische waarden onderdeel worden van nieuwe ontwikkelingen en inspiratie bieden bij ruimtelijke, sociale en economische opgaven.

R. K. Land en Tuinbouwschool Didam.



In dit hoofdstuk komen enkele grote onderwerpen aan de orde, die de cultuurhistorie in de hele gemeente betreffen: Cultuurhistorie als integraal onderdeel van gemeentelijk beleid, Modernisering Monumentenzorg, Cultuurhistorie in de ruimtelijke ordening. In de volgende hoofdstukken wordt hier nader op ingegaan in het kader van de drie gebiedsgerichte hoofdstukken: hoofdstuk 5, *Het kapitale erfgoed van Montferland: het landschap*, hoofdstuk 6, *De Kernen van Montferland* en hoofdstuk 7, *Kastelen, havezaten en buitenplaatsen*. Vervolgens komen de cultuurhistorische thema's Archeologie (hoofdstuk 8) en Monumenten (hoofdstuk 9) aan bod.

CULTUURHISTORIE INTEGRAAL

Cultuurhistorie als integraal onderdeel van gemeentelijk beleid

De gemeente ziet cultuurhistorie als integraal onderdeel van het gemeentelijk beleid. Het integreren van cultuurhistorie in de diverse

beleidsvelden van de gemeente zal bijdragen aan een positieve beleving van de cultuurhistorische waarden in de gemeente. Binnen de gemeentelijke diensten zal organisatiebreed bekendheid worden gegeven aan cultuurhistorie.

Actie

De integratie van cultuurhistorie in de diverse beleidsvelden van de gemeente en binnen de gemeentelijke organisatie zal worden bevorderd. De uitwerking van deze ambitie is op vele plaatsen in deze visie te vinden.

Cultuurhistorisch toerisme

Het landschap, de kastelen en buitenplaatsen, de kleinschaligheid van de charmante dorpen: ze maken Montferland aantrekkelijk voor bezoekers. Dat is al meer dan een eeuw zo en dat willen we graag verder ontwikkelen. De gemeente wil Montferland nog aantrekkelijker maken voor cultuurhistorisch toerisme, zodat bezoekers langer in de gemeente verblijven. Voor hoogwaardig toerisme is het cultuurhistorisch beleid in zijn volle breedte van belang: het gaat er niet alleen om zuinig te zijn op het erfgoed, maar dit ook toegankelijk maken. Aandacht van buitenstaanders voor ons eigen erfgoed, zal ook de Montferlanders bewuster maken van de waarde ervan.

Actie

De gemeente werkt aan het behoud van het waardevolle erfgoed en aan ontsluiting ervan door bewoners en bezoekers. In het toeristisch beleid is er meer aandacht voor cultuurhistorie. Niet alleen zal er aandacht zijn voor Huis Bergh, maar ook voor de andere schatten die de gemeente rijk is. De uitwerking van deze ambitie is vooral te vinden in de hoofdstukken over het landschap (hoofdstuk 5), kastelen, havezaten en buitenplaatsen (hoofdstuk 6) en publiek en communicatie (hoofdstuk 10).

Cultuur en cultuurhistorie

Cultuur en cultuurhistorie liggen in het verlengde van elkaar. Immers de kunst van vandaag wortelt op vele manieren in die van het verleden. In de gemeente Montferland gaan ze nog weinig samen op, al vormen

de tentoonstellingen in Huis Bergh er een mooie uitzondering op. Er zijn er op deze beleidsterreinen interessante mogelijkheden om samen op te trekken.

Actie

In haar culturele beleid zal de gemeente het gebruik van historische locaties voor kunst en cultuur propageren. Ook zal gestimuleerd worden om tijdelijk beschikbare locaties te gebruiken voor culturele evenementen. Het is een van de manieren om leegstaande historische gebouwen die wachten op herbestemming een tijdelijke functie te geven en te laten ontdekken door het publiek. Meer over deze actie in hoofdstuk 9 (Monumenten: herbestemming).

Economie en cultuurhistorie

Cultuurhistorie is een economische factor. Cultuurhistorie heeft waarde. Veel monumenten zijn vanwege hun uitstraling geliefd als woning. Hoe vaak staat er niet in makelaarsbrochures: "met originele details", "met historische schouw" of "met authentiek glas-in-lood". Maar ook als werkomgeving of plaats om te recreëren heeft cultuurhistorie waarde. De monumentale waarde van een pand geeft niet alleen economische waarde aan het pand zelf, maar ook aan de omgeving. Investeren in monumenten komt dus ook ten goede aan onze welvaart. Ook dankzij het toerisme heeft cultuurhistorie waarde, bijvoorbeeld dankzij het fraaie cultuurlandschap of historische gebouwen en musea.

Actie

De gemeente ziet ook de economische waarde van cultuurhistorie en investeert daarom ook in cultuurhistorie omdat dit de plaatselijke economie ten goede komt. Dat gebeurt onder meer door eigenaren te blijven stimuleren hun monument goed te onderhouden (zie hoofdstuk 9). Over het investeren in cultuurhistorie, zie hoofdstuk 11, over toerisme, zie hoofdstuk 10.

MODERNISERING MONUMENTENZORG

Actualisering: Modernisering Monumentenzorg

Montferland wordt MoMo-proof: dat wil zeggen, Montferland geeft

uitvoering aan het rijksprogramma Modernisering Monumentenzorg (MoMo, zie hoofdstuk 3). MoMo legt meer en nieuwe verantwoordelijkheden op het gebied van de cultuurhistorie bij de gemeente, in het bijzonder op het gebied van de ruimtelijke ordening en bouwen. De drie hoofdthema's van MoMo zijn het opnemen van cultuurhistorie in de ruimtelijke ordening (structuurvisies en bestemmingsplannen), beperking van administratieve lasten en aandacht voor herbestemming van historische gebouwen.

Actie

Het cultuurhistorisch beleid van de gemeente zal zo worden geactualiseerd dat Montferland MoMo-proof wordt. Cultuurhistorie wordt verankerd in bestemmingsplannen en structuurvisies (zie hieronder). De gemeente werkt aan vermindering van administratieve lasten (zie hieronder) en zet in op herbestemming van historische gebouwen (zie hieronder).

Cultuurhistorie in structuurvisies

Cultuurhistorie in structuurvisies is voor Montferland niet nieuw. Zowel in de recente structuurvisies voor Didam als voor het buitengebied komt cultuurhistorie nadrukkelijk aan de orde. Op dit punt is de gemeente Montferland al MoMo-proof. Ook bij toekomstige structuurvisies zal Montferland cultuurhistorie als waardevolle kwaliteit betrekken in de visie.

Actie

Ook bij toekomstige structuurvisies zal Montferland cultuurhistorie als kwaliteit van onze omgeving inbrengen.

Herbestemming

De gemeente wil historische gebouwen graag behouden, omdat zij bijdragen aan de kwaliteit van de gemeente. Ook kan herbestemming fungeren als trekker voor een vitaal en herkenbaar platteland. Voor meer over Herbestemming, zie Hoofdstuk 9 *Monumenten*.

Actie

Uit het oogpunt van cultureel erfgoed en uit het oogpunt van

duurzaamheid zal de gemeente zich beijveren voor het hergebruik van historische gebouwen en complexen.

Minder bureaucratie

De gemeente werkt aan minder administratieve lasten voor burgers en bedrijven. In het kader van de monumentenzorg worden bepaalde werkzaamheden vergunningvrij. De gemeente zal terughoudend zijn in het aanwijzen van nieuwe monumenten. Doordat karakteristieke panden (historische gebouwen die een beeldbepalende of beeldondersteunende functie hebben) zullen worden opgenomen in het bestemmingsplan, hoeft het zwaardere middel van gemeentelijk monument niet te worden gebruikt. Bij het actualiseren van de gemeentelijke monumentenlijst zal ook bekeken worden voor welke panden bescherming via het bestemmingsplan volstaat. Voor al deze onderwerpen: zie Hoofdstuk 9 *Monumenten*.

Actie

Onderhoud en bepaalde werkzaamheden aan monumenten worden vergunningvrij. Er zal terughoudend worden omgegaan met de aanwijzing van nieuwe monumenten uit de periode voor 1940. Karakteristieke panden worden opgenomen in het bestemmingsplan.



Monument of karakteristiek pand?

Er zijn verschillende manieren om een pand te beschermen, zodat het behouden blijft voor de toekomst. Het Rijk heeft een groot aantal gebouwen en terreinen aangewezen als rijksmonument. Deze panden zijn van nationaal belang. Hierop is de Monumentenwet van toepassing. Daarnaast heeft de Gemeente panden en terreinen aangewezen als gemeentelijk monument. Deze panden zijn misschien landelijk niet zo bijzonder, maar ze zijn voor de Gemeente Montferland wel zeer waardevol. Op deze panden is de Erfgoedverordening 2010 van Montferland van toepassing. In het kader van Modernisering Monumentenzorg zal bepaald moeten worden welke gebouwen en ensembles waardevol zijn naast de rijks- en gemeentelijke monumenten. Daarbij kan met name gekeken worden naar panden die een ondersteunende bijdrage leveren aan de kwaliteiten van een gebied. Deze gebouwen – die verder vallen onder het gewone bouwrecht en niet als monument worden beschouwd - kunnen in het bestemmingsplan worden aangemerkt als karakteristiek gebouw, waarop een sloopregime van toepassing is. Bij voorgenomen sloop heeft het College van B & W dan de mogelijkheid om deze te weigeren op grond van cultuurhistorische waarden.

CULTUURHISTORIE IN DE RUIMTELIJKE ORDENING

Cultuurhistorie vooraan in het proces: weten wat je hebt

Het onderbrengen van cultuurhistorie in de ruimtelijke ordening heeft belangrijke voordelen. Op die manier kan cultuurhistorie voortaan vooraan afgewogen worden in het ontwikkelingsstraject. Zo kan bij alle ruimtelijke ontwikkelingen beoordeeld worden of er cultuurhistorische waarden in het geding zijn en hoe deze kunnen bijdragen aan de kwaliteit van de gemeente. Zodra cultuurhistorie in de bestemmingsplannen is opgenomen, zal dit in de meeste gevallen het inzicht bieden dat nodig is om goede keuzes te maken. Want voor effectief behoud is het belangrijk om keuzes te maken: wat bescherm je, wat versterk je, wat en hoe ontwikkel je en waar doe je dat niet?



Dat inzicht is in het belang van iedereen. Voor initiatiefnemers geldt dat zij op die manier vroegtijdig weten waar ze aan toe zijn. Op die manier zijn er zo min mogelijk onverwachte factoren in de loop van een ontwikkeling. Voor de gemeenschap is het van belang, omdat

waardevolle cultuurhistorie de aandacht kan krijgen die het verdient. En voor de gemeente geldt dat zij alleen dan een goede afweging kan maken, als zij adequaat geïnformeerd is.

Het kennen van de cultuurhistorische waarden is dus een belangrijke voorwaarde om er goed mee om te kunnen gaan.

Wat is het waard?

Weten wat je hebt, is echter niet voldoende. Je moet ook weten wat het waard is: uitzonderlijk, karakteristiek, representatief... En op basis van die kennis dienen er ook keuzes gemaakt te worden. Het is nu eenmaal onmogelijk om alles uit het verleden te behouden. Selectie is dus belangrijk om de beperkte aandacht, tijd en middelen goed te kunnen inzetten.

Voor de archeologie heeft de inventarisatie en waardering plaatsgevonden. Er is een goed inzicht in de archeologische verwachtingswaarden in de gemeente. Voor het landschap is er een inventarisatie in de vorm van de cultuurhistorische waardenkaart, alwaar veel landschapselementen op zijn vermeld. In tegenstelling tot de archeologische waardenkaart bevat de cultuurhistorische waardenkaart geen waardering. Dit is nog nodig, zo bleek bij de behandeling van de structuurvisie voor het buitengebied. De talrijke paden en wegen in het Bergherbos zijn allemaal op gelijke wijze op de kaart aangegeven, terwijl zij onderling verschillen in waarde.

De gebouwde omgeving is in de cultuurhistorische waardenkaart nog helemaal niet in beeld gebracht: waar bevinden zich de cultuurhistorisch karakteristieke gebouwen en wat is hun belang? Te denken valt bijvoorbeeld aan karakteristieke boerderijcomplexen, die een sterke samenhang met het omliggende landschap hebben of panden die zich bevinden binnen een waardevol historisch stads- of dorpsensemble of in de nabijheid van belangrijke monumenten. Deze kennis is nodig om cultuurhistorie goed te kunnen afwegen in het bestemmingsplan.

Actie

De gemeente zal de cultuurhistorische waardenkaart aanvullen met de gebouwde omgeving en met het waarderende deel van het landschap, zodat er voor nieuwe bestemmingsplannen en andere ruimtelijke plannen een goed beeld is van de cultuurhistorische waarden.

Cultuurhistorie in de bestemmingsplannen

Het onderbrengen van cultuurhistorie in het bestemmingsplan is een belangrijk onderdeel van Modernisering Monumentenzorg. Dit kan gebeuren op basis van een goede kennis van de cultuurhistorische waarden en een adequate toepassing van de bestemmingsplanregels. Er zijn allerlei manieren om cultuurhistorische waarden in het bestemmingsplan op te nemen. Het uitgangspunt zal steeds zijn dat er zo min mogelijk belemmeringen worden opgeworpen. Aan de andere kant kunnen juist aan cultuurhistorie soms ook meer mogelijkheden worden geboden, bijvoorbeeld door in cultuurhistorisch waardevolle bebouwing ruimhartiger met functieverandering om te gaan. In Montferland is de ondergrondse cultuurhistorie (archeologie) al opgenomen in het bestemmingsplan. Voor het landschap geldt dat ook al voor een belangrijk deel. De gebouwde omgeving moet nog opgepakt worden.

Actie

Naast de ondergrondse cultuurhistorie (archeologie) zal ook de bovengrondse cultuurhistorie (landschap, historische bebouwing) verankerd worden bestemmingsplan.

Cultuurhistorie bij grote ontwikkelingen

Bij zeer grote ontwikkelingen in de gemeente zal cultuurhistorie altijd in beeld komen. Te denken valt aan het aanleggen van nieuwe (rond) wegen, woonwijken of bedrijventerreinen. In dergelijke gevallen is een *MER (Milieu-Effect-Rapportage) wettelijk verplicht. Hierin wordt inzichtelijk gemaakt wat de gevolgen van de nieuwe ontwikkeling voor de omgeving zijn. Sinds 2010 is cultuurhistorie een verplicht onderdeel van de MER. De MER is dan ook tegelijkertijd een *CHER (Cultuurhistorische Effectrapportage).

Actie

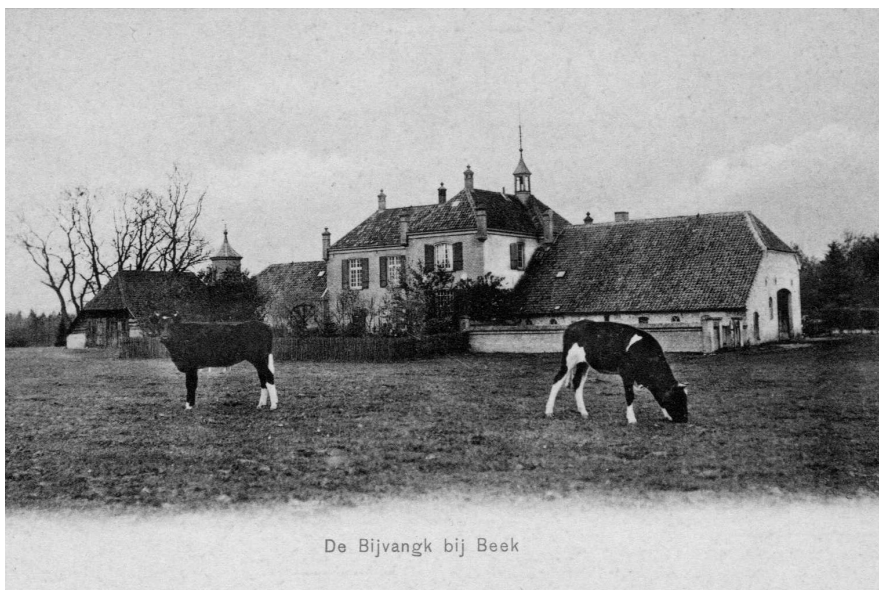
Bij MER-plichtige projecten zal ook de cultuurhistorie worden meegenomen, waarbij onder meer de gegevens uit de Cultuurhistorische waardenkaart, de Archeologische verwachtingskaart en de Archeologische maatregelenkaart zullen worden betrokken.



Hoofdstuk 5 Het kapitale erfgoed van Montferland: het landschap



Stokkum, Overzicht Linthorstestraat



De Bijvangk bij Beek

Het landschap is het grootste erfgoed van Montferland. Dat geldt voor het gebied op de stuwwal zelf, voor de randen ervan ('de Gouden Kroon'), maar ook voor agrarische gebieden in de lager gelegen delen van de gemeente. Het leefbaar, werkbaar en beleefbaar houden van het landschap is daarom ook vanuit cultuurhistorie een belangrijke opgave. De gemeente heeft de ambitie om de kwaliteit van het historisch landschap te versterken in samenwerking met alle betrokkenen (boeren, bewoners, toeristen).

Het landschap

Het landschap behoort tot het meest waardevolle erfgoed van de gemeente. Het buitengebied van Montferland is zeer bijzonder. De stuwwal en directe omgeving is door de Provincie Gelderland aangewezen als waardevol provinciaal landschap. Bijzonder is de samenhangende eenheid van het landschap. Boven, op de hooggelegen stuwwal, bevindt zich een grootschalig en besloten boslandschap. Daaromheen ligt een krans van essen op de hellingen, die vanwege de warmkleurige graanvelden ook wel de gouden kroon genoemd wordt. Aan de voet is een ring van dorpen en gesitueerd. Vanuit de omgeving beheerst de stuwwal het landschap.

Maar ook de nattere en open gronden elders in de gemeente zijn waardevolle onderdelen van het cultuurlandschap die hun huidige vorm hebben gekregen dankzij de natuurlijke gesteldheid van het gebied. Hoe geven we deze kwaliteiten een goede toekomst in tijden van mogelijke krimp? Hoe kan de bijdrage van de agrarische sector aan het landschap ook cultuurhistorisch van betekenis zijn? Op welke manier kan de agrarische sector rendabel blijven? Het zijn belangrijke opgaven voor de gemeente. Dankzij het Landschapsontwikkelingsplan dat samen met Doetinchem en Oude IJsselstreek is ontwikkeld, zijn veel cultuurhistorische waarden in het buitengebied in beeld gebracht. De gemeente benadrukt dat, zoals ook aangegeven is in het plan, cultuurhistorische waarden een belangrijke rol spelen bij de projecten in het buitengebied.

Het landschap is door de agrarische sector ook een belangrijke economische factor in de gemeente. Ruimte voor agrarische ontwikkelingen is daarom ook belangrijk.

Provinciaal is bepaald dat het oostelijk deel van de gemeente wordt aangewezen als een zogenaamd Landbouwontwikkelingsgebied (LOG). Hier kunnen grote intensieve veehouderijen een plaats krijgen. Het nieuwe bestemmingsplan maakt dit mogelijk.

Boerenland

Het agrarisch grondgebruik beslaat (samen met de natuur) het grootste oppervlak in de gemeente. Het zijn de boeren die het agrarisch landschap in de loop der eeuwen hebben gemaakt en die er ook nu nog wonen en werken. Voor de leefbaarheid en instandhouding van het platteland zijn de boeren onmisbaar.

De gemeente zal met de Plattelandsraad en LTO-Montferland overleggen over de rol die cultuurhistorie speelt voor de toekomst van het platteland. Op welke wijze kan het cultuurlandschap op een goede wijze meegaan met de ontwikkelingen van onze tijd? Hoe kan schaalvergroting van bedrijven plaatsvinden, zonder dat het fijnmazige landschap verloren gaat?

Ook als het om het landschap gaat, is het van belang te selecteren wat waar mogelijk is. Dat betekent dat in sommige delen van het buitengebied grootschaliger ontwikkelingen mogelijk zijn, terwijl op andere plaatsen juist conservering van het bestaande het uitgangspunt is. Dat laatste geldt met name in een aantal gebieden waar het landschappelijk microreliëf nog gaaf of op hoofdlijnen aanwezig is (geel en groen op de cultuurhistorische waardenkaart). Dan gaat het bijvoorbeeld om de uitlopers en randen van de stuwwal of de stroomrug zone rondom Didam. Maar ook voor gebieden waar de historische perceelsgrenzen, historische wegenstructuur en begrenzingen zoals boomraaien, heggen en houtwallen nog aanwezig zijn.

Actie

De gemeente voert het beleid voor het landschap uit, zoals dat is vastgelegd in een reeks van samenhangende documenten: Landschapsontwikkelingsplan, Beeldkwaliteitsplan, Bestemmingsplan Buitengebied, inclusief het bijbehorende beleid voor de Landbouwontwikkelingsgebieden en Functiewijziging Vrijkomende Agrarische Bebouwing.

Actie

De gemeente zal door middel van advisering en ondersteuning de waarde van het cultuurlandschap onder de aandacht brengen, zoals afgesproken in het Landschapsontwikkelingsplan.

Actie

LTO-Montferland en de Plattelandsraad worden betrokken bij het behoud en versterken van het cultuurlandschap.

Actie

De gemeente zet zich actief in voor een agrarisch beheer van het cultuurlandschap.

Actie

In het kader van het LOP wordt ook op het gebied van Cultuurhistorie gekeken waar initiatieven voor het buitengebied mogelijk zijn. Daarbij zal ook bekeken worden of dit in samenwerking met andere gemeenten kan.

Actie

Bij nieuwe ontwikkelingen in het buitengebied is het uitgangspunt dat deze zich op passende, bescheiden en informele wijze voegen in het boerenland. De gemeente wil verrommeling van het landschap tegengaan.

Actie

De gemeente zet zich in haar beleid in op het behoud van de waardevolle open essen als akkergebied ten behoeve van kleinschalige en duurzame landbouw.

Actie

De gemeente zet zich in voor het behoud van het karakter van het open komgebied ten noordwesten van Didam dat ten dele samenvalt met het inundatiegebied van de IJssellinie.

Nieuwe natuur

Ter versterking van de natuurlijke kwaliteiten van het landschap

worden regelmatig projecten gerealiseerd, bijvoorbeeld in het kader van het LOP. In het verleden werd er daarbij soms weinig gekeken naar de gevolgen voor het historische landschap. In lijn met het Landschapsontwikkelingsplan zal de gemeente bij natuurontwikkelingen ook bekijken op welke wijze deze gunstig zijn voor cultuurhistorie. Zo kan het behoud en versterken van houtwallen zowel bijdragen aan de kwaliteit van het cultuurlandschap als aan die van de natuur.

Actie

Bij het realiseren van nieuwe natuur (bijvoorbeeld in het kader van *natuurcompensatie) wordt rekening gehouden met cultuurhistorische waarden en gezocht worden naar oplossingen die recht doen aan het historisch cultuurlandschap. Ook bij nieuwe landgoederen wordt gezocht naar een passende inpassing binnen het bestaande cultuurlandschap.

Historische erven en vrijkomende agrarische bebouwing

De historische kwaliteit van het landschap wordt bepaald door vele factoren. De oude boerenerven spelen er een centrale rol in. De gemeente wil deze erven graag beschouwen in totaliteit en in samenhang met het landschap. Het hoofdhuis van een boerderij is daarmee niet alleen een object van architectuurhistorische waarde, maar het gehele erf met opstallen in samenhang met de landerijen en weilanden bepaalt de kwaliteit van de agrarische biotoop.

De erven spelen een positieve rol in de ontwikkelingen op het platteland. Essentieel voor de leefbaarheid van het landschap is de mogelijkheid van een goede agrarische bedrijfsvoering. Kleinschalige economische ontwikkeling en herbestemmingen op het platteland kunnen ook een positieve bijdrage leveren aan de instandhouding van waardevolle erven. De gemeente zal hergebruik van karakteristieke erfbebouwing stimuleren en sloop ontmoedigen door karakteristieke complexen op te nemen in het bestemmingsplan.

Bij het toepassen van regelingen in het buitengebied, zoals die voor vrijkomende agrarische bebouwing (VAB), zal de gemeente de landschappelijke inpassing en agrarische karakteristiek van plannen sterker laten meewegen bij de beoordeling. Voor plannen die de cultuurhistorische karakteristieken van het landschap versterken zal eerder (planologische) ruimte gegeven worden, dan wanneer dit niet het geval is.

Actie

De gemeente zal hergebruik van karakteristieke erfbebouwing stimuleren en sloop ontmoedigen door karakteristieke complexen op te nemen in het bestemmingsplan.

Bij het toepassen van planologische regelingen in het buitengebied zal de gemeente de cultuurhistorische waarden, de landschappelijke inpassing en agrarische karakteristiek van plannen sterker laten meewegen bij de beoordeling.

Het LandbouwOntwikkelingsGebied

In het oostelijk deel van de gemeente Montferland en het westelijk deel van de gemeente Oude IJsselstreek bevindt zich een groot LandbouwOntwikkelingsGebied (LOG). Dit gebied is aangewezen ten behoeve van grootschalige agrarische ontwikkelingen. Dat wil niet zeggen dat de gemeente in dit gebied geen waarde hecht aan de landschappelijke waarde. Deze is zelfs expliciet onderdeel van de uitgangspunten voor het LOG. De ambitie is om nieuwe ontwikkelingen in dit gebied zo goed mogelijk in te passen in het landschap. De cultuurhistorische waarde van het landschap is hier echter van een andere orde dan in sommige andere delen van de gemeente.

Actie

Ook in het LOG beijvert de gemeente zich voor een goede inpassing van nieuwe ontwikkelingen in het landschap met inachtneming van de planologische kaders die er voor het LOG zijn geschapen. Dit is onderdeel van de regels voor het LOG.

Samenvattend

Het landschap is het grootste monument van Montferland. De afgelopen jaren is hier al veel beleid gemaakt. Bij de uitvoering daarvan blijft de waarde van het cultuurlandschap in beeld. Bij nieuw beleid en nieuwe plannen blijft cultuurhistorie een kader en een inspiratiebron.



Hoofdstuk 6 De kernen van Montferland



Ambitie

De inwoners van Montferland hechten waarde aan de eigenheid van hun kernen. Het gemeentelijk beleid is om cultuurhistorie een inspirerende rol te geven bij de verdere ontwikkeling van de kernen, in het bijzonder de oude centra. In toenemende mate geldt dat ook voor de architectuur uit de tijd van de Wederopbouw.

De cultuurhistorie in de kernen

Iedere kern in Montferland heeft zijn eigen kwaliteiten. De eigenheid van de kernen is een groot goed. Bewoners zijn gehecht aan de plaats waar zij wonen. Cultuurhistorie speelt daarbij een grote rol. Het is immers de loop van de geschiedenis die bepaald heeft hoe de kernen er nu uit zien. Sommige zijn de laatste decennia sterk gegroeid, in het bijzonder Didam. Andere, bijvoorbeeld Zeddam en Beek, hebben een meer geleidelijke groei doorgemaakt.

De kernkwaliteiten

De gemeente beschermt de cultuurhistorisch waardevolle gebieden door specifiek beleid. Deels is dat al gebeurd door bijzondere historische objecten aan te wijzen als gemeentelijk monument. Juist in de kernen vinden we daar een concentratie van. Ook is er voor enkele kernen (Didam en 's-Heerenberg) bijzonder welstandsbeleid. Hiermee kan bij nieuwe ontwikkelingen een bijdrage geleverd worden aan het behoud van de karakteristieke identiteiten.

Didam

Didam heeft de laatste jaren een grote ontwikkeling doorgemaakt. Nadat het dorp in omvang flink was gegroeid, heeft er in het historische centrum een flinke verdichting en schaa sprong plaatsgevonden. In de nieuwe *Structuurvisie Didam* (2009) wordt ingezet op versterking van de aanwezige cultuurhistorie en vergroting van de herkenbaarheid van deze elementen.

Voor de herkenbaarheid van het historisch centrum van Didam wordt ernaar gestreefd om de historische bebouwing, daar waar deze nog geclusterd aanwezig is, of de schaal ervan te behouden.



Via het bestemmingsplan zullen karakteristieke panden worden aangeduid. Ook is er de wens hieraan een beeldkwaliteitplan te koppelen. De aandacht gaat vooral naar het gebied tussen het Lieve Vrouweplein en de Kerkstraat. Voor de Julianastraat en omgeving zal de gemeente de cultuurhistorische waarden van de openbare ruimte in het bestemmingsplan verankeren.

's-Heerenberg

's-Heerenberg bezit nog een historisch centrum van bijzondere waarde. Het ensemble is nog goed beleefbaar, met name aan de westkant, richting Huis Bergh. Hoewel er aanvankelijk het idee was om het centrum aan te merken als gemeentelijk beschermd stadsgezicht, is het in het kader van Modernisering Monumentenzorg passender om de waarden van het centrum direct via het bestemmingsplan in beeld te brengen en te borgen. Daarbij gaat het zowel om het zicht van, het zicht uit als het zicht op de stad.

Ook het gebied van de historische buitenplaats rond Huis Bergh, dat op nationaal niveau uitzonderlijk is, zal in het bestemmingsplan cultuurhistorisch gewaardeerd en geactualiseerd worden (zie hoofdstuk 7).



Het rapport *Van stadspark tot Stadshart*, samen met de bijbehorende kansenskaart, vormt de basis voor de cultuurhistorische versterking van het historische centrum van 's-Heerenberg. Uitgangspunt is een zorgvuldige ontwikkeling van dit gebied: bestaande waarden worden versterkt. Nieuwe inrichting en toe te voegen elementen krijgen een terughoudend karakter.

Zeddam

Het westelijk deel van Zeddam, tegen de stuwwal, met kerken, pastorie en molen, heeft een uitzonderlijk karakter en verdient bijzondere bescherming. Een aantal objecten in dit gebied is al beschermd, maar van bescherming van het ensemble, het dorpse beeld, is nog geen sprake. De gemeente zal bij de herziening van het bestemmingsplan Zeddam de cultuurhistorische waarden in dit gebied verankeren, inclusief het open landschap vanaf de weg naar Beek tot de molen. Daarmee wordt niet alleen de context van de molen beschermd, maar blijft ook het schitterende uitzicht op de molen vanaf de Beekseweg gehandhaafd.

Loil, Azewijn, Nieuw-Dijk, Beek, Kilder, Braamt, Stokkum, Lengel

De kleinere kernen van de gemeente hebben allemaal bij uitstek een dorps karakter. De relatie met het landschap is er vaak heel sterk. De gemeente erkent de cultuurhistorische waarde van Loil, in het bijzonder bij de pastorie, de kerk en het kerkhof. Hier en langs de Wehlseweg bevinden zich enkele karakteristieke panden die een belangrijke rol spelen bij de ondersteuning van de aanwezige monumentale waarden. Via het bestemmingsplan zullen karakteristieke panden worden aangewezen. Ook via het bestemmingsplan kan het zelfstandige en dorpse karakter van Loil geborgd worden. In Azewijn kan het open en groene karakter van dit dorp vastgelegd worden. Dat betekent dat bij het bouwen op nu nog onbebouwde kavels zorgvuldig een afweging moet worden gemaakt om te voorkomen dat alle open zones in het dorp volgebouwd worden. Het compacte Nieuw-Dijk is ten opzichte van het omliggende landschap helder afgebakend. Het complex van de R.K. Kerk speelt een beeldbepalende rol in de verschijning van het dorp, ook vanaf de autosnelweg A18.

In Beek is de relatie met de stuwwal van waarde. Hier verdient in het bijzonder de façade van het dorp richting de stuwwal bijzondere aandacht (Sint-Jansgildestraat, Peeskesweg, Schaapsdrift).

Ook Kilder en Braamt hebben een nadrukkelijke visuele relatie met het Montferland-massief. De bebouwde kom van beide dorpen is recent ontstaan.

Het vrij compacte en relatief hooggelegen Stokkum ligt, omringd door weilanden en akkers, op karakteristieke wijze in het glooiende landschap aan de zuidrand van het Bergherbos.

Cultuurhistorie in structuurvisies

De uitgangspunten voor het ruimtelijk beleid zijn opgenomen in structuurvisies. Zo is recent een structuurvisie voor Didam opgesteld (2009). Cultuurhistorie speelt daarin een duidelijke rol. Dat is niet zo verbazingwekkend, aangezien de historische kwaliteiten, ook al is er veel ouds verdwenen, een identiteitsbepalende rol spelen voor de inwoners. Ook bij toekomstige structuurvisies voor de andere kernen zal de gemeente de cultuurhistorische waarden meewegen.

Actie

Bij het opstellen van structuurvisies voor (delen van) de gemeente worden de cultuurhistorische waarden nadrukkelijk meegewogen in het beleid. Daarbij worden ook de beschreven kernkwaliteiten van die gebieden gehanteerd en vastgelegd.

Beeldbepalende panden en structuren in het bestemmingsplan

Vanaf 1 januari 2012 bepaalt het Besluit op de Ruimtelijke Ordening dat in bestemmingsplannen ook de cultuurhistorie moet worden meegewogen (zie hoofdstuk 3, onder: Rijk en hoofdstuk 4). Eerder was dit al het geval voor archeologie. Nu komt ook de bovengrondse cultuurhistorie aan bod.

De meest waardevolle panden en objecten zijn geïnventariseerd en aangewezen als rijks- of gemeentelijk monument. Daarnaast zijn er echter ook ensembles, panden en objecten die niet in aanmerking komen voor bescherming als monument, maar die wel een zeer positieve bijdrage leveren aan de cultuurhistorie in het gebied. Het zijn bijvoorbeeld de zogenaamde *karakteristieke panden. Dit zijn panden



die een beeldbepalende bijdrage leveren aan het eigene van een wijk, dorp of gebied. Ten behoeve van de opname van cultuurhistorie in het bestemmingsplan zullen deze benoemd worden, evenals bijvoorbeeld karakteristieke open ruimtes in lintbebouwing of waardevolle doorzichten naar en in het landschap. De bestemmingsplanregels met betrekking tot dergelijke cultuurhistorische waarden zullen afgestemd worden op het belang dat deze cultuurhistorische waarden voor hun omgeving hebben. Bij beeldbepalende panden kan bijvoorbeeld een sloopregime worden opgenomen, waarin geregeld is dat Burgemeester en Wethouders een sloopvergunning voor een object kunnen weigeren als dit leidt tot een ernstig verlies aan cultuurhistorische waarden.

Actie

Naast archeologie zullen ook bovengrondse cultuurhistorische waarden meegewogen worden in de nieuwe bestemmingsplannen. De gemeente zal inzichtelijk (laten) maken welke waarden hiervoor in aanmerking komen.



Cultuurhistorie meewegen bij opstellen en aanpassen bouwprogramma's

Montferland hecht bijzonder aan het fraaie en gevarieerde landschap dat de gemeente kenmerkt en dat loopt van de open gebieden ten noorden van Didam tot de bosranden nabij Stokkum. Om het landschap te respecteren vindt uitbreiding van woningbouw daarom vooral plaats in en tegen de bestaande kernen. Sommige plaatsen zijn vanuit het oogpunt van cultuurhistorie kwetsbaarder dan andere. Bij de keuze van uitbreidingslocaties en inbreidingslocaties zal de gemeente daarom ook de cultuurhistorische waarden mee laten wegen. Het is overigens ook denkbaar dat op bepaalde plaatsen uitbreiding met nieuwbouw juist kan bijdragen aan het versterken van cultuurhistorische waarden, bijvoorbeeld als er door sloop van bedrijfspanden gaten in de bebouwing vallen. Anderszins kan het vanwege de aanwezigheid van archeologische

resten gunstig zijn om te kiezen voor een andere bouwlocatie. De ontwikkelingen in de bouw en de economie zijn heel anders dan enkele jaren geleden werd vermoed. Programma's die eerder ontwikkeld werden, moeten mogelijk worden bijgesteld. In het huidige tijdsgewricht kan er aanleiding zijn tot het inkrimpen van woningbouwprogramma's vanwege de economische crisis en de demografische krimp. Als er opnieuw gekeken wordt naar de locaties waar nieuwbouw plaats zal vinden en er een afweging gaat plaatsvinden waar wel en waar niet te ontwikkelen, zal er ook gekeken worden wat dit kan betekenen voor de cultuurhistorische waarden. Zo kan nieuwbouw goedkoper zijn op plaatsen waar lage archeologische verwachtingen zijn, of kan de kwaliteit van het landschap in tact blijven door afgewogen te selecteren.

Actie

Bij de keuze van nieuwbouwlocaties blijft de gemeente de gevolgen voor de cultuurhistorische waarden meewegen bij die keuze.

Cultuurhistorie als inspiratiebron

Ook in tijden van crisis vinden er ontwikkelingen plaats: nieuwe bouwwerken, sloop van verouderde gebouwen, aanpassingen en uitbreidingen. Regelmatig moeten er keuzes gemaakt worden, in het bijzonder in het kader van bestemmingsplannen, waar nieuwe ontwikkelingen plaats kunnen vinden. De gemeente zal daarbij ook steeds de cultuurhistorische waarden afwegen. In sommige gevallen kunnen deze namelijk een bijzondere rol spelen bij de herontwikkeling van een terrein. Dat zou bijvoorbeeld het geval kunnen zijn bij de voormalige Katja-fabriek in 's-Heerenberg. De bebouwing daarvan is karakteristiek, maar lijkt onvoldoende van kwaliteit voor een monumentale status. De fabriek heeft echter zeker cultuurhistorische waarde en door inpassing van onderdelen van de gebouwen in een nieuwe (woningbouw)ontwikkeling kan de geschiedenis van deze plek levend gehouden worden. Zo wordt aan de bebouwing een bijzondere kwaliteit meegegeven.

Actie

Op plaatsen van cultuurhistorische waarde zal de gemeente stimuleren om deze in nieuwe ontwikkelingen een plaats te geven.

Op bijzondere plaatsen kwaliteit toevoegen

De cultuurhistorische waarde van een gebied wordt in de eerste plaats bepaald door de historische gebouwen en structuren die het kenmerken, maar ook door de andere, moderne en nieuwe gebouwen. Zorgvuldig en passend vormgegeven bouwwerken geven meerwaarde aan de kwaliteit van de cultuurhistorisch waardevolle omgeving. We vinden het daarom belangrijk dat in de cultuurhistorisch waardevolle delen van de kernen op een zorgvuldige manier gebouwd wordt. Het beleid is dat nieuwe toevoegingen in deze gebieden passen bij de historische kwaliteit die er nu is. Zo kunnen de karakteristieke identiteiten van een gebied worden behouden en versterkt.

Daarom blijft - conform de huidige welstandsnota - in de cultuurhistorisch waardevolle zones in de Montferlandse kernen een hoogwaardig (bijzonder) welstandsbeleid van kracht, zodat nieuwe ontwikkelingen in deze gewaardeerde gebieden goed begeleid worden. Op dit moment betreft dit de centrumzones van Didam en 's-Heerenberg, landgoed Bijvanck te Beek en de Padevoort te Zeddam. Overwogen wordt ook het historisch centrum (Bovendorpsstraat en



omgeving) van Zeddam bij deze gebieden te voegen.

Actie

In de cultuurhistorisch waardevolle zones wordt een hoog welstandsniveau gehanteerd.

Naoorlogse architectuur inzichtelijk maken

Tot het eind van de jaren '90 was de aandacht van monumentenzorg sterk gericht op periode tot de Tweede Wereldoorlog. Met het voortschrijden van de tijd worden echter de stedenbouw en architectuur van de decennia na de Tweede Wereldoorlog steeds waardevoller. Inmiddels is er, zowel landelijk als provinciaal, veel aandacht voor de architectuur, de stedenbouw en het landschap uit de Wederopbouwperiode. Algemeen wordt erkend dat de naoorlogse periode een belangrijke periode is in de geschiedenis van ons land. Ook in de kernen van Montferland zijn er waardevolle gebouwen en structuren uit deze tijd aanwezig. Meer over de Wederopbouwperiode in hoofdstuk 9.

Samenvattend

Het eigen karakter van de kernen van Montferland is in hoge mate te danken aan de cultuurhistorie. Dat geldt ook voor wijken en ensembles die in de Naoorlogse Periode tot stand zijn gekomen. Bij nieuw beleid en nieuwe plannen blijft cultuurhistorie een kader en een inspiratiebron.



Hoofdstuk 7 Kastelen, havezaten en buitenplaatsen



Ambitie

Bijzondere ensembles verdienen bijzondere aandacht: de kastelen, havezaten, landgoederen en buitenplaatsen nemen een bijzondere plaats in in onze gemeente. De gemeente wil dat in het cultuurhistorisch beleid onderstrepen. In het toeristisch beleid worden deze hoogtepunten van het Montferlandse erfgoed voor het voetlicht gebracht.

Bescherming monumentale ensembles

Monumenten zijn geen geïsoleerde objecten, maar hebben een sterke relatie met hun omgeving. Dat geldt in het bijzonder voor historische ensembles, zoals kastelen, buitenplaatsen, landgoederen en havezaten. Het directe gebied rondom dergelijke monumenten is vaak ook aangelegd in relatie met het hoofdgebouw. Rondom de stuwwal, maar ook in het buitengebied van Didam zijn in de loop der eeuwen vele voornamelijk woonplaatsen gesticht. De beroemdste is zonder twijfel het kasteel Huis Bergh. Maar er zijn talrijke andere oude woonplaatsen, vaak van feodale oorsprong: De Bijvanck (bij Beek), de Boetzelaersburg (bij 's-Heerenberg), de Padevoort (bij Zeddam), en - bovenop de stuwwal - de oude motte van Montferland. In het buitengebied van Didam bevinden zich de resten en opvolgers van oude havezaten: de voormalige hofstede Huis Dijck, de Luijnhorst, Huis Loil. Behalve dat het gebouwen zijn van historische waarde, spelen ze ook een belangrijke rol in het landschap. Sommige van deze historische objecten zijn onderdeel van een aangelegd ensemble, met tuinen, grachten, parken en bossen. De kwaliteiten van die historische aanleg straalt af op de omgeving. Daarom verdient de omgeving van deze bijzondere monumenten extra aandacht om ervoor te zorgen dat ze ook in de toekomst goed tot hun recht komen. Zij vormen unieke, maar ook kwetsbare plekken in de gemeente.

Bij het opstellen van nieuwe bestemmingsplannen voor de kastelen, landgoederen, buitenplaatsen en havezaten zal ook de aanleg en directe omgeving van deze ensembles worden gewaardeerd en zo nodig worden beschermd via de bestemmingsplanregels of de erfgoedverordening. Dat betekent dat de aanwezige waarden zullen worden omschreven en vastgelegd. De historische buitenplaatsen zullen daarbij de dubbelbestemming historische buitenplaats krijgen.



Ook in de omgeving van deze monumenten zal een bijzonder welstandsregime worden gevoerd, zoals in de Welstandsnota is aangegeven.

Actie

Bij het opstellen of wijzigen van nieuwe bestemmingsplannen voor de omgeving van kastelen, landgoederen, buitenplaatsen

en havezaten zal ook de aanleg en directe omgeving van deze ensembles worden gewaardeerd en zo nodig worden beschermd via de bestemmingsplanregels.

Samenwerking met eigenaren en beheerders

Het beheren en in stand houden van grote monumenten is een complexe en kostbare zaak. De kosten van onderhoud van een monumentale buitenplaats zijn vaak net zo hoog voor de tuinen en parken, als voor het gebouw. Daarom gelden de subsidieregelingen voor monumenten ook voor de groene onderdelen van deze monumenten. Voorwaarde is dat deze groene onderdelen expliciet onder de bescherming vallen en van historische waarde zijn.

In het verleden opgestelde redengevende omschrijvingen van monumenten vermelden dit vaak niet. De gemeente zal meewerken aan het aanpassen van de redengevende omschrijvingen als dit gewenst is. Daarbij hecht de gemeente aan een goede samenwerking met de eigenaren en beheerders. Zij zijn belangrijke ambassadeurs voor cultuurhistorie. De gemeente ziet in de Stichting Huis Bergh, Natuurmonumenten en andere eigenaren en beheerders van kastelen, landhuizen, buitenplaatsen en landgoederen belangrijke gesprekspartners als het gaat om de ontwikkeling van cultuurhistorie. Ten behoeve van een goede omgang met de cultuurhistorische omgeving die hoort bij kasteel de Kemnade in Wijnbergen zal afstemming plaatsvinden met de gemeente Doetinchem.

Actie

De gemeente ziet in de eigenaren en beheerders van kastelen, landhuizen, buitenplaatsen en landgoederen belangrijke gesprekspartners als het gaat om de ontwikkeling van cultuurhistorie. Zij zal met hen samenwerken om de kracht van cultuurhistorie in de gemeente te versterken.

Speerpunt van toeristisch beleid

De schatten van Montferland delen wij graag met onze bewoners en bezoekers. Buitenplaatsen, kastelen en havezaten kunnen juist in het toeristisch beleid een belangrijke rol spelen. Huis Bergh neemt daarin een speciale positie in, omdat het een voor Nederland uniek kasteel

is en daarom de potentie heeft om veel bezoekers naar de gemeente te trekken. Maar naast Huis Bergh zullen ook de andere kastelen, landhuizen, havezaten, landgoederen en buitenplaatsen aandacht krijgen in het toeristisch beleid. Daarbij streeft de gemeente naar een goede balans tussen openbaarheid en privé-karakter en tussen toeristisch gebruik en bescherming van natuur. Meer over toerisme in H 10: Publiek en communicatie.

Actie

In het toeristisch beleid blijft de gemeente bijzondere aandacht geven aan kasteel Huis Bergh en de andere waardevolle cultuurhistorische ensembles in de gemeente.

Samenvattend

De bijzondere ensembles van kastelen, havezaten, buitenplaatsen en landgoederen verdienen bijzondere aandacht. Dat geldt ook voor hun omgeving. Een goede samenwerking met de eigenaren vindt de gemeente Montferland belangrijk.





Hoofdstuk 8 Verborgen rijkdommen van de archeologie



Ambitie

Archeologie levert een waardevolle bijdrage aan de kennis over onze geschiedenis. Montferland wil daarom op adequate wijze het bodemarchief beschermen. Het daartoe opgestelde archeologiebeleid zal in navolging van het landelijke beleid worden geëvalueerd en waar nodig worden aangepast. De gemeente zet bij het cultuurhistorisch beleid in op de bescherming en conservering van ensembles. De nadruk zal daarom ook in het archeologiebeleid liggen op grotere landschappelijke en verstedelijkte zones die zowel een archeologische als landschappelijke en cultuurhistorische waarde hebben.

Nieuw Archeologiebeleid in 2008

In 2008 heeft de gemeente Montferland archeologiebeleid geformuleerd. De nieuwe *Wet op de archeologische monumentenzorg (WAMz, 2007) maakte het nodig om archeologisch beleid op gemeentelijk niveau op te stellen. Hieraan gekoppeld werden een archeologische *verwachtingskaart en een *maatregelenkaart.

Doel van het nieuwe beleid is een betere bescherming van het archeologisch erfgoed als onmisbare bron voor de kennis van ons verleden. Archeologisch materiaal is namelijk onvervangbaar en daarom kwetsbaar. Opgraven is om die reden een noodoplossing: na een opgraving is het bodemarchief verstoord. De gevonden sporen zijn niet meer te raadplegen in hun oorspronkelijke context.

Omgang met archeologische waarden

Het uitgangspunt van het beleid is om archeologische sporen van waarde in de bodem te laten zitten. Ten behoeve daarvan helpt de archeologische maatregelenkaart om in de ruimtelijke ordening keuzes te maken. Zo kan gekozen worden voor een bodemverstoring op de plaats met de kleinste kans op bijzondere archeologische vondsten. Dit is niet alleen in het belang van de archeologie, maar ook van de ontwikkelaar, omdat net zoals bij milieu ook bij archeologie het principe geldt dat de verstoorder betaalt.

Behoud ter plekke lukt echter niet altijd omdat de beschikbare ruimte



beperkt is. Het is niet altijd mogelijk om een alternatieve plek te kiezen, zodat verstoring van het *bodemarchief het gevolg is. In dat geval regelt het archeologisch beleid welke onderzoeken nodig zijn. In eerste instantie wordt een vooronderzoek gedaan om te beziën of verder onderzoek noodzakelijk is. De verdere wijze van aanpak wordt bepaald door de maatregelenkaart en de resultaten van vooronderzoek.

Archeologie en ruimtelijke ordening

Sinds de implementatie van het *Verdrag van Valletta is de archeologische monumentenzorg gekoppeld aan de ruimtelijke ordening. Om ervoor te zorgen dat de archeologische waarden vroeg in het planproces worden meegenomen, is bepaald dat bij de vaststelling van nieuwe bestemmingsplannen (en bij ontheffingen) aangegeven moet worden hoe met archeologie wordt omgegaan. Welke archeologische waarden en verwachtingen bevinden zich in de bodem en hoe hiermee wordt omgegaan? Door middel van een *aanlegvergunningstelsel

worden deze waarden tegen bodemingrepen beschermd. Dat heeft als groot voordeel dat er nu in een vroeg planstadium rekening kan worden gehouden met archeologische waarden. De gemeente is hierin het bevoegd gezag, waarbij naast gemeentelijk beleid ook rijks- en provinciaal beleid wordt uitgevoerd. De gemeente kan ten behoeve van de archeologie extra voorwaarden aan een omgevingsvergunning verbinden (opgraving, *archeologievriendelijk bouwen, archeologische begeleiding van de werkzaamheden).

Beleidsdocumenten

Om goed op deze nieuwe situatie te kunnen inspelen heeft de gemeente Montferland in 2008 een aantal documenten vastgesteld.

- *De Startnota archeologische monumentenzorg gemeente Montferland, 2008* (door bureau RAAP), inclusief een *Bestuurlijke Leidraad* als bijlage.-
Een op gemeentelijk niveau gedetailleerde *Archeologische Verwachtingskaart gemeente Montferland* (door bureau ArcheoPro). Hierop is inzichtelijk gemaakt waar in de gemeente archeologische resten te verwachten zijn en wat het belang daarvan is voor onze kennis van het verleden.
- Op basis van de verwachtingskaart is de *Maatregelenkaart gemeente Montferland* opgesteld (door bureau ArcheoPro). Hierop is aangegeven welke maatregelen (onderzoek) er getroffen moeten worden bij welk type bodemverstoring in welk gebied.
- Een *Cultuurhistorische waardenkaart* (door bureau ArcheoPro) die een eerste overzicht biedt van in het landschap aanwezige cultuurhistorische relicten en structuren.

De Startnota archeologische monumentenzorg

In de *Startnota archeologische monumentenzorg* (2008) zijn de ambitie en visie van de gemeente op de archeologische monumentenzorg verwoord. Naast de verwijzingen naar de wettelijke verplichtingen is ook beschreven hoe archeologische waarden benut kunnen worden. Archeologie is namelijk niet in de eerste plaats een last (hindermacht), maar juist een lust (ontwikkelkracht). Dankzij archeologie kan de kwaliteit van de leefomgeving vergoed worden, kunnen bewoners meer over hun geschiedenis en over het landschap te weten te komen en kan

de toeristische aantrekkingskracht vergroot worden. Zo zijn er in Montferland beleidsdoelstellingen en actiepunten opgesteld voor de periode 2008-2012. Gezien vanuit de wettelijke verplichtingen en de geformuleerde beleidsopgaven waren de doelstellingen op het gebied van de ruimtelijke ordening het meest urgent. Dat beleid wordt op dit moment uitgewerkt in nieuwe bestemmingsplannen. Telkens als een nieuw bestemmingsplan wordt voorbereid, wordt de archeologie hierin opgenomen met de gegevens van de archeologische verwachtingskaart en de maatregelenkaart. De gemeente zet bij het cultuurhistorisch beleid in op de bescherming en conservering van ensembles. Voor de historische stads- en dorpskernen (zoals aangegeven op de maatregelenkaart) geldt verder een aangepast beleid. Omdat de kans op waardevolle archeologische resten hier groot is, ligt hier de ondergrens voor archeologisch onderzoek op 30m². Voor de ijzerwinkuilen op het Montferland geldt dat verstoring hiervan ongewenst is.

Actie

De gemeente voert het archeologisch beleid uit, zoals dat in de Startnotitie is verwoord.

Regioarcheoloog

Sinds augustus 2007 profiteert de gemeente van een regioarcheoloog die gezamenlijk is aangesteld bij de Regio Achterhoek. Deze heeft de status van senior-archeoloog (volgens de Kwaliteitsnorm voor de Nederlandse Archeologie) en voorziet de gemeente intern van archeologische expertise. Omdat archeologie niet ophoudt bij de gemeentegrens heeft dit ook het voordeel dat er één aanspreekpunt is bij wie de lokale en regionale archeologische en beleidsmatige kennis is gebundeld. Beleidsbeslissingen kunnen zo op een efficiënte wijze plaatsvinden. De aanstelling van een regioarcheoloog is ook financieel aantrekkelijk, omdat de kosten over de regiogemeenten worden verdeeld en minder externe archeologische kennis hoeft te worden ingehuurd.

Onderzoeksagenda

In het archeologiebeleid is ook vastgelegd dat de gemeente streeft naar

een eigen archeologiebalans en een archeologische onderzoeksagenda. In de archeologiebalans staat vermeld wat de huidige situatie in Montferland is met betrekking tot de archeologie. De archeologische onderzoeksagenda geeft aan op welke vlakken er kennis ontbreekt, van welke zaken juist meer kennis gewenst is en van welk onderzoeken interessante resultaten te verwachten zijn. In 2011 is de Kennisagenda Archeologie Oost-Nederland gereed gekomen. Hieraan is in regionaal verband gewerkt door de regioarcheoloog van de Regio Achterhoek in overleg met de archeologen van de Provincie Gelderland en de gemeente Zutphen en een extern onderzoeksbureau. Op basis van deze Kennisagenda is door de regionaal archeoloog een uitvoeringsdocument archeologische monumentenzorg gemaakt dat voorziet in de bijstelling van de onderzoeksgrenzen. Ook levert het uitvoeringsdocument een bijdrage in de kwaliteitsverbetering van archeologisch onderzoek in de vorm van aanvullende eisen.

De inmiddels gepubliceerde Kennisagenda is inhoudelijk betrokken bij de evaluatie van het archeologiebeleid, dat in september 2012 is vastgelegd in het nieuwe afwegingskader 'Archeologie met beleid'.

Actie

Het nieuwe afwegingskader 'Archeologie met beleid' opnemen in de aanpassing van de archeologieregels. De gegevens uit de Kennisagenda zullen worden betrokken bij de evaluatie van het archeologiebeleid en vormen de input voor het opstellen van een eigen onderzoeksagenda.

Publieke betrokkenheid

Naast aandacht voor archeologie in de ruimtelijke ordening is het belangrijk om archeologie onder de mensen te brengen. Daarvoor is de ruimtelijke ordening te beperkt. De gemeente vindt publieke betrokkenheid belangrijk, evenals het toegankelijk maken van archeologische kennis. Daarom zal de gemeente bij archeologisch onderzoek erop aandringen dat de resultaten daarvan ook publiekelijk bekend worden gemaakt. De gemeente zal op verzoek van de monumentencommissie onderzoeken of het mogelijk is om archeologische rapporten op de website van de gemeente op te nemen. Bij bijzondere projecten en grootschalige opgravingen zal via het Programma van Eisen (PvE) aan de opgravende bedrijven gevraagd

worden om een open dag te organiseren, zoals dat is gebeurd bij het grootschalige onderzoek in Didam. De gemeente ziet hier ook kansen voor de Archeologiewerkgroep van de Heemkundekring Bergh, de Historische en Archeologische Stichting en de Archeologische Werkgemeenschap voor Nederland (afdeling Zuid-Veluwe en Oost-Gelderland, afd. 17).

Actie

Bij bijzondere opgravingen zal gevraagd worden om een open dag te organiseren.

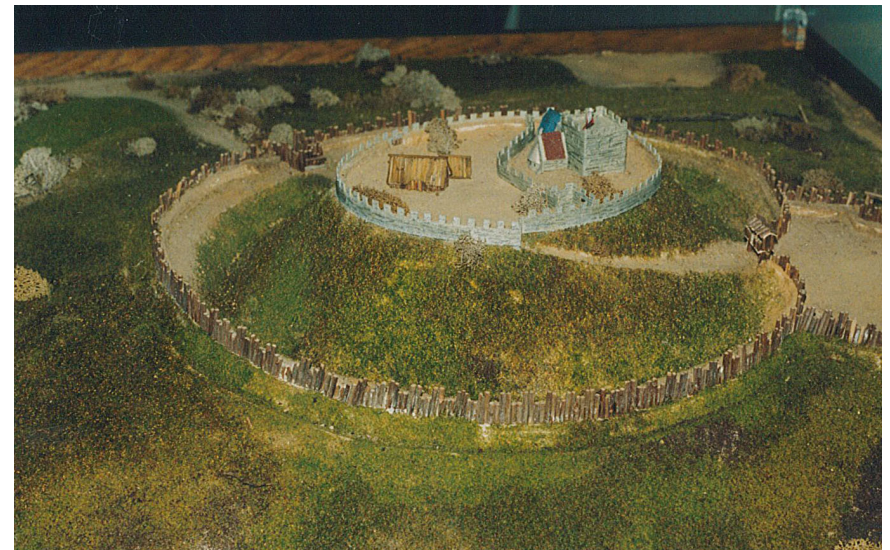
De gemeente zal archeologische rapporten voor zover mogelijk via de website van de gemeente beschikbaar stellen.

De rol van de amateurarcheologen

Amateurarcheologen (amare (Lat.) = houden van) kunnen een belangrijke bijdrage leveren aan de kennis over het archeologisch erfgoed. Dat doen zij in de eerste plaats door de inbreng van lokale kennis, waaraan het opgravingsbureau soms ontbreekt. Ook spelen de amateurarcheologen vaak een belangrijke rol bij het werven van draagvlak en het bekendheid geven aan archeologische vondsten. Sinds de invoering van de Wet op de Archeologische Monumentenzorg is de positie van de amateurarcheoloog verzwakt: archeologisch onderzoek is een zaak van professionals geworden. De gemeente Montferland wil dat de lokale en regionale kennis, het enthousiasme en de ervaring van amateurarcheologen benut worden bij het archeologisch onderzoek. De gemeente zal uitvoerders van archeologisch onderzoek daarom vragen de amateurarcheologen waar mogelijk bij het werk te betrekken. Amateurarcheologen kunnen ook een waardevolle rol spelen in die gebieden die vrijgegeven worden vanuit het oogpunt van archeologie. Door onderzoek te doen bij vergunningsvrije bodemverstoringen kan waardevolle informatie aan de verwachtingskaart worden toegevoegd.

Actie

De gemeente vraagt uitvoerders van gravend archeologisch onderzoek via het Programma van Eisen om amateurarcheologen bij het werk te betrekken.



Evaluatie archeologiebeleid

De gemeente zal in 2013 het archeologiebeleid evalueren. Op dit moment kan er een korte tussenbalans opgesteld worden.

Het in 2008 aangenomen archeologiebeleid kent vijf hoofddoelstellingen:

1. Archeologische waarden inzichtelijk maken. Dit is gebeurd door het opstellen van de archeologische waardenkaart en de maatregelenkaart. Deze kaart zal in 2012/2013 worden geactualiseerd met de nieuwe onderzoeksgegevens en inzichten. Vooruitlopend hierop is vanuit de Regio Achterhoek een voorstel uitgewerkt om de ondergrenzen waarbij archeologisch onderzoek verplicht is te verruimen. Een collegevoorstel hierover is in voorbereiding.
2. Archeologie volwaardig integreren in planvorming. Dit wordt gerealiseerd doordat bij elke herziening / wijziging van het bestemmingsplan de archeologische verwachtings- en maatregelenkaart als onderlegger (dubbelbestemming en vertaling in de regels) gebruikt wordt.
3. Het versterken van de archeologische bijdrage aan de economie. Aan deze doelstelling wordt op dit moment gewerkt bij de Motte in Zeddam. Binnen deze doelstelling past dat Natuurmonumenten bezig is om in het Bergherbos een wandeling over het thema loopgraven uit te zetten.
4. Archeologische waarden duurzaam in stand houden. De Archeologische Monumentenwacht heeft archeologische basisbeschrijvingen gemaakt van zes terreinen in de gemeente. Daarnaast verrichten zij iedere twee jaar inspecties.
5. Het vergroten van archeologisch besef en draagvlak. De contacten en samenwerking met de amateurarcheologen en historische verenigingen loopt goed. Voor een publieksgerichte publicatie worden plannen gemaakt.

Naar aanleiding van de evaluatie wordt bekeken waar bijstelling is gewenst. In het kader van de evaluatie zal ook aan de orde komen op welke wijze agrarisch gebruik en het behoud van archeologische waarden het beste kunnen samengaan. Wat is de beste combinatie van archeologievriendelijke landbouw en landbouwvriendelijke archeologie?

Hierbij zullen alle belanghebbenden betrokken worden. Voor behoud van archeologische waarden in het stedelijk gebied kunnen de recente studies naar archeologie vriendelijk bouwen een bijdrage leveren in de verdiepingsslag.

In 2011 is landelijk een eerste evaluatie van de Wet op de Archeologische Monumentenzorg gehouden. De eerste resultaten hiervan zijn op 19 oktober 2011 naar de Tweede Kamer gestuurd. De staatssecretaris heeft hier op 7 februari 2012 op gereageerd. De landelijke evaluatie, het advies van de Raad voor Cultuur en de reactie van de staatssecretaris geven ook input voor de gemeentelijke evaluatie.

Actie

Het archeologisch beleid van de gemeente wordt in 2013 geëvalueerd. Als de evaluatie hier aanleiding toe geeft, zal overwogen worden het beleid aan te passen.

Actie

Vooruitlopend op de evaluatie zal de gemeente een aanpassing van de ondergrenzen voor archeologisch onderzoek opstellen.

Samenvattend

Montferland heeft een goed opgezet archeologisch beleid. Waarnodig zal dit worden geactualiseerd. De betrokkenheid bij archeologie van het publiek en van de amateurarcheologen vindt de gemeente belangrijk.



Hoofdstuk 9 Monumenten: de parels van de omgeving



Ambitie

Monumenten zijn de parels in onze leefomgeving, soms zijn het zelfs diamanten. Bijna altijd zijn het gebouwen en objecten die dankzij hun geschiedkundige, kunstzinnige en/of wetenschappelijke waarde uniek zijn. Bijzondere aandacht daarvoor is een zaak van algemeen belang. De gemeente werkt daarom naar een zorgvuldig behoud van de monumenten in Montferland. Om de monumenteneigenaar te ondersteunen in de instandhouding van het monument worden procedures verkort en sommige werkzaamheden aan monumenten vergunningvrij.

DE EIGENAAR EN ZIJN MONUMENT

Ondersteuning monumenteneigenaren

Monumenteneigenaren en beheerders zijn belangrijke bondgenoten voor het behoud van cultureel erfgoed. De overheden realiseren zich dat zonder hen een goed monumentenbeleid niet mogelijk is. Daarom ondersteunen Rijk, Provincie en gemeente de eigenaren van monumenten op verschillende manieren. Het Rijk doet dit voor de rijksmonumenten, de Provincie en de gemeente voor gemeentelijke monumenten.

De ondersteuning door het Rijk gebeurt op twee manieren: eigenaren van rijksmonumenten mogen een deel van de instandhoudingskosten in mindering brengen op de inkomstenbelasting. Daarnaast kan via het **Besluit rijkssubsidiëring instandhouding monumenten 2011** subsidie worden verstrekt voor planmatig onderhoud of meer ingrijpende complete restauraties.

Financiële ondersteuning restauratie en onderhoud

Onderhoud en restauratie van monumenten vraagt om maatwerk en vakmanschap. Vaak is instandhouding kostbaarder dan bij vergelijkbare niet-monumentale panden. De gemeente ondersteunt eigenaren van gemeentelijke monumenten daarom met een subsidieregeling en advies op technisch gebied. Dankzij de gemeentelijke subsidie kan een eigenaar ook gebruik maken van de provinciale koppelsubsidie. De Provincie Gelderland biedt namelijk 20% co-financiering op de instandhoudingskosten van een gemeentelijk monument, onder

voorwaarde dat de gemeente dit ook biedt. Zonder gemeentelijke subsidie kunnen eigenaren geen aanspraak maken op de provinciale bijdrage. Montferland zal de beschikbare gemeentelijke budgetten zo inzetten dat maximaal geprofiteerd kan worden van de provinciale koppelsubsidie.

Uit recent onderzoek van het Nationaal Restauratiefonds naar de gemeentelijke monumenten in Nederland, blijkt dat er een aanzienlijke restauratieachterstand is (rapport: *Onderzoek naar de restauratiebehoefte bij eigenaren van gemeentelijke monumenten*. Nationaal restauratiefonds, Hoevelaken 2011). Ook verwachten eigenaren meer ondersteuning van de gemeente.

Omdat veel monumenteneigenaren in Montferland met het onderzoek hebben meegedaan, is er ook een goed beeld van de situatie in onze gemeente. Daaruit blijkt dat de bouwkundige staat van de meeste monumenten 'redelijk' tot 'goed' is. Een negatieve uitschieter vormen de boerderijen. Een derde van de boerderij-eigenaren geeft aan dat de bouwkundige staat 'matig' is. Het blijft dus belangrijk om onderhoud te stimuleren. Daar komt bij dat uitstel van onderhoud per jaar leidt tot extra restauratiekosten van gemiddeld 10%.

Het ondersteunen van werk aan monumenten is ook economisch een goede investering. Het is gunstig voor de lokale economie.

De uitvoerders zijn de lokale en regionale aannemers en ambachtlieden. De monumentensubsidie komt dus niet alleen ten goede aan het monument en zijn omgeving, maar ook aan de lokale economie. Zie daarvoor Hoofdstuk 11.

Actie

De gemeente blijft eigenaren van gemeentelijke monumenten ondersteunen met een subsidieregeling die ook uitzicht geeft op de provinciale koppelsubsidie. (programma 11 van de begroting).

Voorlichting aan eigenaren

Hoewel monumenteneigenaren in de gemeente Montferland ten opzichte van de rest van het land positief zijn over de ondersteuning van de gemeente, is nog altijd een kwart van mening dat deze onvoldoende of slecht is, zo blijkt uit het hierboven genoemde onderzoek van het Restauratiefonds. Dat is een hoog percentage.

Opvallend is verder dat een kwart van de eigenaren behoefte heeft aan ondersteuning in het ontwerp- en vergunningstraject. Tevens blijkt dat in Montferland bij 30% van de respondenten de onderhoudsstaat van het monument slecht is, omdat het planvormingsproces moeizaam verloopt. De gemeente wil daarom ook op dit gebied eigenaren nog beter ondersteunen. Aan eigenaren wordt de mogelijkheid geboden om zeer vroegtijdig in het planproces, ruim voor de vergunningaanvraag, overleg te hebben met de monumentencommissie en monumentenadviseur van de gemeente. Er zal meer informatie over het planproces op de website van de gemeente komen op een goed vindbare plek. Daarnaast zal aan dit onderwerp aandacht worden besteed op de informatieavonden voor monumenteneigenaren. Op voorstel van de monumentencommissie wordt onderzocht of er samen met buurgemeenten een monumentenmarkt georganiseerd kan worden.



Actie

De gemeente biedt monumenteneigenaren in een vroegtijdig stadium overleg aan over de plannen voor restauratie en wijziging van monumenten.

Actie

De voorlichting aan monumenteneigenaren via de gemeentelijke website wordt verbeterd. Op de website van de gemeente zal de informatie over planprocessen en vergunningen worden geactualiseerd en uitgebreid.

Actie

Op de informatieavonden voor monumenteneigenaren zal aan planproces en vergunning aandacht worden besteed.

Actie

De gemeente onderzoekt of er samen met buurgemeenten een monumentenmarkt georganiseerd kan worden

Minder regels, snellere procedures, vergunningvrije activiteiten bij monumenten

Sinds 1 januari 2012 is een aantal activiteiten aan rijksmonumenten vergunningvrij. Deze regeling voor rijksmonumenten zal in Montferland ook van toepassing worden verklaard op gemeentelijke monumenten. De gemeente Montferland meent dat het onwenselijk is om gemeentelijke monumenten anders te behandelen dan rijksmonumenten. Om de administratieve lasten van monumenteneigenaren te verlagen zal de gemeente de erfgoedverordening aanpassen, zodat bepaalde werkzaamheden aan en in gemeentelijke monumenten vergunningvrij kunnen worden. Dat betekent dat als de werkzaamheden aan bepaalde voorwaarden voldoen, er geen vergunning meer hoeft te worden aangevraagd. Dit zal bijvoorbeeld gelden voor regulier onderhoud. Maar ook bij kleine wijzigingen van een moderne aanbouw bij een monument, of het vervangen van een niet-monumentale keuken, zal dan geen vergunning meer nodig zijn. De gemeente raadt eigenaren van monumenten aan om alvorens met werkzaamheden te starten, eerst contact te hebben

met de gemeentelijke medewerker monumentenzorg. Het instellen van vergunningvrije activiteiten zal leiden tot minder administratieve lasten voor eigenaren van gemeentelijke en rijksmonumenten. Daarnaast zal de gemeente eigenaren stimuleren om via vooroverleg vroegtijdig overleg te voeren over gewenst aanpassingen aan monumenten. Op die manier kunnen de kosten van planvorming worden beperkt en kan het officiële vergunningstraject sneller verlopen.

Vanaf 1 januari 2012 vallen vele werkzaamheden aan (rijks) monumenten onder de reguliere WABO-procedure, die uit acht weken bestaat (met optie tot verlenging met zes weken), in plaats van de huidige 26 weken procedure. Voor de gemeentelijke monumenten geldt een reguliere doorlooptijd van 8 weken.

Actie

De gemeente zal de administratieve lasten voor eigenaren van gemeentelijke monumenten verminderen door te werken aan snellere procedures. Onderhoud en sommige wijzigingen aan monumenten zullen vergunningsvrij worden, zodat voor gemeentelijke monumenten dezelfde activiteiten vergunningsvrij worden als bij rijksmonumenten. Hiertoe zal de gemeentelijke erfgoedverordening worden aangepast.

Voorlichting duurzaamheid en monumenten

Monumenten zijn duurzame gebouwen. Doordat zij lang mee gaan, zijn de energiekosten die gepaard gaan met het bouwen (bakken van stenen, blazen van glas, et cetera) verhoudingsgewijs erg laag. Dit effect wordt zelfs bij aanzienlijk hoger energieverbruik niet teniet gedaan. Maar ook bij monumenten is het de moeite waard om te werken aan energiebesparing.

Energiebesparing en duurzaamheid zijn ook voor de eigenaren van monumenten actuele thema's. In het onderzoek naar de staat van gemeentelijke monumenten van het Nationaal Restauratiefonds komt naar voren dat veel eigenaren verwachten de komende jaren energiebesparende en isolerende maatregelen te nemen. Bij monumenten is het van groot belang dat dit op de juiste manier gebeurt om te voorkomen dat er schade ontstaat aan het monument of dat historische waarden verloren gaan. Goede voorlichting is een effectieve manier om eigenaren te helpen de juiste maatregelen

te nemen. De gemeente zal op de informatieavonden voor monumenteneigenaren in het bijzonder aandacht besteden aan dit thema. Ook op de website van de gemeente zal er aandacht aan dit onderwerp worden besteed.

Actie

De gemeente zal via de informatieavonden voor monumenteneigenaren en via de gemeentelijk website aandacht besteden aan voorlichting over energiebesparende maatregelen bij monumenten.

De Monumentenprijs

Jaarlijks kent de gemeente Montferland een monumentenprijs toe aan een van de monumenten in de gemeente, waarvoor de eigenaar zich op bijzondere wijze heeft ingezet. Dit kan bij voorbeeld zijn door een restauratie van hoge kwaliteit. Op voordracht van een selectie door de Oudheidkundige Vereniging Didam en de Heemkundekring Bergh wordt de prijs door de gemeente toegekend. De monumentenprijs bestaat uit een oorkonde, een speciaal monumentenschildje en een geldprijs van □ 1.500,-, die beschikbaar zijn gesteld door de gemeente Montferland. De prijsuitreiking vindt in de regel plaats rond de Open Monumentendag en gaat ieder jaar gepaard met positieve publiciteit over de Montferlandse monumenten. Eerdere prijswinnaars waren de Rooms-Katholieke pastorie in Azewijn (2006), de Juliana-wijk in Didam (2007), de meesterswoning in Stokkum (2008), Deken Reuvekamplaan 3 in Didam (2009), de Sint-Jansgildestraat 2 in Beek (2010), de Dijksestraat 39, Didam (2011) en de pastorie Sint-Martinus, Beek.

Actie

De gemeente Montferland blijft jaarlijks de Monumentenprijs uitreiken.

DE MONUMENTENLIJST

De huidige gemeentelijke monumentenlijst

De voormalige gemeenten Bergh en Didam hebben de afgelopen decennia een *monumentenlijst ontwikkeld op basis van helder omschreven criteria die horen bij de *erfgoedverordening: de selectiecriteria voor beoordeling van objecten/panden tot aanwijzing

als beschermd gemeentelijk monument. De nu gezamenlijke monumentenlijst van Montferland is in 2012 afgerond met de plaatsing van 34 *gemeentelijke monumenten in Didam. In de gemeente staan in totaal 49 rijksmonumenten, 2 historische buitenplaatsen, 1 archeologisch monument en 161 gemeentelijke monumenten.

Voor het gebied van de voormalige gemeente Didam is de monumentenlijst recent van datum. De monumentenlijst van de oude gemeente Bergh is echter enigszins gedateerd. Deze kwam tot stand in de jaren '90. Het is wenselijk dat deze lijst wordt geactualiseerd, zodat er een actueel monumentenbestand voor de gehele gemeente is. Een dergelijke actualisatie kan ook leiden tot het afvoeren van panden van de monumentenlijst, als zij niet langer voldoen aan de criteria. Ook kunnen bij een actualisatie panden die eerder over het hoofd zijn gezien, alsnog worden voorgedragen, als blijkt dat zij een waardevolle aanvulling op de monumentenlijst vormen. De actualisatie van de monumentenlijst kan er ook toe leiden dat panden niet langer als monument worden aangeduid, maar in het kader van Modernisering Monumentenzorg de kwalificatie 'karakteristiek pand' krijgen in het bestemmingsplan (zie hoofdstuk 4). Deze aanduiding is met name geschikt voor panden die zijn geplaatst vanwege hun beeldbepalende ligging. Het zijn panden die een positieve bijdrage leveren aan de cultuurhistorische karakteristiek van een gebied zonder dat het exterieur en/of interieur van zeer hoge waarde zijn. Dit kan het geval zijn met sommige karakteristieke boerderijen.

Actie

De gemeente werkt aan een actualisering van de monumentenlijst voor die gebieden van de gemeente die geruime tijd geleden geïnventariseerd zijn.

Actie

Karakteristieke panden zullen in het kader van Modernisering Monumentenzorg via het bestemmingsplan worden aangeduid, waarbij een lichter regime van toepassing is dan bij de gemeentelijke monumenten.

In de **monumentenzorg** was lange tijd de aandacht vooral gericht op de periode tot 1850. Met het Monumenten Inventarisatieproject (MIP) en het daarop volgende Monumenten Selectieproject (MSP) kwam voor de gebouwde omgeving de periode 1850-1940 volop in de belangstelling te staan. Tegenwoordig zijn ook de Tweede Wereldoorlog en de Wederopbouwperiode belangrijke aandachtsgebieden geworden.

Ook het soort gebouwen dat beschermd wordt, is in de loop der tijd verbreed. In de begintijd van de monumentenzorg werden vooral kerken, kastelen en historische binnensteden beschermd. In de loop van de 20ste eeuw kwam daar het agrarische erfgoed bij. Vanaf de jaren '70 groeide de aandacht voor industriële erfgoed. Ook arbeiderswoningen en tuindorpen kregen een plaats op de monumentenlijsten.

Objecten worden tegenwoordig niet meer alleen gewaardeerd om hun kostbaarheid en kunstzinnige uitvoering, maar juist ook door wat ze ons over onze voorouders vertellen. Zo maakt de monumentenzorg een vergelijkbare ontwikkeling door als de geschiedwetenschappen. Vroeger ging geschiedenis vooral over jaartallen, feiten, koningen, keizers en andere machtige en vooraanstaande lui. Tegenwoordig is men juist ook geïnteresseerd in de geschiedenis van de gewone man.

Terughoudend met aanwijzen nieuwe monumenten

Voor de gehele gemeente geldt dat het merendeel van de gemeentelijke monumenten en alle rijksmonumenten dateren uit de periode van voor 1940. Er mag van worden uitgegaan dat de periode tot 1940 goed in beeld is, wellicht met uitzondering van enkele objecten die bij eerdere inventarisaties over het hoofd zijn gezien. Dat geeft aanleiding voor de gemeente om zich terughoudend op te stellen als het gaat om de aanwijzing van nieuwe monumenten uit deze periode. Voor deze periode neemt het college zich voor dat alleen objecten geplaatst kunnen worden als deze van zeer bijzondere kwaliteit zijn of als blijkt dat er een lacune is in de bestaande monumentenlijst.

Actie

De gemeente zal alleen in bijzondere gevallen nog overgaan tot aanwijzen van nieuwe monumenten uit de periode van voor 1940. Bijvoorbeeld doordat een pand nooit eerder in beeld is geweest en waardevol blijkt, of omdat er nieuwe feiten over een object aan het licht zijn gekomen.

Naoorlogse architectuur inzichtelijk maken

Tot het eind van de jaren '90 was de aandacht van monumentenzorg sterk gericht op de periode tot de Tweede Wereldoorlog. Met het voortschrijden van de tijd worden echter de stedenbouw en architectuur van de decennia na de Tweede Wereldoorlog steeds waardevoller. Inmiddels is er, zowel landelijk als provinciaal, veel aandacht voor de architectuur, de stedenbouw en het landschap uit de Wederopbouwperiode. Algemeen wordt erkend dat de wederopbouw en de naoorlogse periode een belangrijke periode is in de architectuurgeschiedenis van ons land.

De verwoestingen door de oorlog in de gemeente Montferland waren, hoewel aanzienlijk, toch kleiner dan in sommige buurgemeenten (Emmerik, Doetinchem).



Maar de Naoorlogse bouwkunst betreft ook architectuur die hoort bij de ontwikkeling van de welvaartsstaat in de jaren '50 en '60. Deze bouwkunst is inmiddels een halve eeuw oud en maakt vaak plaats voor vernieuwing.

Bij de inventarisatie van potentiële monumenten in Didam die de afgelopen jaren heeft plaatsgevonden, zijn er enkele objecten uit de naoorlogse bouwkunst geselecteerd. Er is echter geen goed inzicht in wat er in de periode 1940-1970 in de gemeente is gebouwd en aangelegd en wat de waarde daarvan is. In een enkel ander geval is een object uit de Wederopbouwperiode al aangewezen, zoals de Mariakapel in Beek.

Omdat ook de architectuur van de naoorlogse periode waardevolle gebouwen kent, neemt de gemeente zich voor een beter inzicht te krijgen in de cultuurhistorie uit de periode 1940 – 1970 en daar adequaat beleid voor te ontwikkelen. Dit kan gecombineerd worden met aanvullende cultuurhistorische inventarisaties ten behoeve van de verankering van cultuurhistorie in het bestemmingsplan.

Actie

De gemeente zal inzichtelijk maken wat er aan waardevolle wederopbouwarchitectuur in de kernen aanwezig is. Onderzocht wordt welke objecten en structuren uit de periode van de Wederopbouw en het naoorlogse bouwen (1940-1970) van bijzondere waarde zijn.

De omgeving van monumenten

De waarde van een monument bestaat uit het object zelf, maar ook de ligging van het monument in zijn omgeving. Een zorgvuldig en passend vormgegeven omgeving geeft meerwaarde aan een monument, zoals omgekeerd een monument bijdraagt aan de kwaliteit van zijn omgeving. We vinden het belangrijk dat er in de omgeving van monumenten op een zorgvuldige manier gebouwd wordt. Het beleid is dat nieuwe toevoegingen passen bij de historische kwaliteit die er nu is en geen afbreuk doen aan het monument. Daarom blijft bij monumenten een bijzonder welstandsbeleid van kracht, zodat nieuwe ontwikkelingen bij deze bijzondere objecten een passend uiterlijk krijgen.

Actie

In de directe omgeving van monumenten wordt een bijzonder welstandsniveau gehanteerd.

Actie

Als dat bijdraagt aan een hogere cultuurhistorische en belevingswaarde, krijgt de omgeving van monumenten extra aandacht in het bestemmingsplan.

Inzetten op herbestemming

Maar weinig monumenten kunnen louter als monument bestaan. Monumenten hebben behoefte aan een passende functie, want leegstand leidt tot verwaarlozing en verval. Door economische en sociale ontwikkelingen komen er echter regelmatig monumentale gebouwen leeg. Sloop is dan in principe geen optie. De kunst is juist om voor deze monumenten (en andere cultuurhistorisch waardevolle bebouwing) een goede herbestemming te vinden. De gemeente zal waar mogelijk ruimhartig planologisch medewerking verlenen aan de herbestemming van monumenten en dit ook op andere wijze stimuleren. Ook zal de gemeente in voorkomende gevallen overwegen om zelf gebruik te maken van gebouwen van cultuurhistorische waarde, zoals het onderbrengen van de nieuwe gemeentelijk front-office in het voormalige complex van Gouden Handen. De gemeente zal zich ook sterk maken voor een goede herbestemming van de historische raadhuisen van Didam en 's-Heerenberg.

In het kader van het culturele beleid zal de gemeente zich inzetten om cultuur en cultuurhistorie met elkaar te combineren, bijvoorbeeld door te stimuleren dat culturele activiteiten op bijzondere cultuurhistorische plaatsen worden georganiseerd. Door gebruik te maken van historische locaties kunnen zowel culturele uitingen als de cultuurhistorie daarvan profiteren. In bijzondere mate geldt dat bij het gebruik van tijdelijke leegstaande locaties, waarvan het potentieel op een bijzondere manier benut kan worden. Dergelijk hergebruik is niet alleen fysiek goed voor het betreffende gebouw. Vaak kijkt het publiek op een heel andere manier naar een dergelijk gebouw als er een bijzondere activiteit

plaatsvindt. Zo kan het draagvlak voor cultuurhistorie vergroot worden. Vanzelfsprekend zullen dergelijke activiteiten verantwoord moeten zijn vanuit het oogpunt van veiligheid.

Actie

Herbestemming van monumenten zal planologisch worden gestimuleerd. De gemeente zal zich sterk maken voor een goede herbestemming van de historische raadhuisen van Didam en 's-Heerenberg.

Actie

De gemeente stimuleert het gebruik van (tijdelijk) leegstaande gebouwen.

Molens

De gemeente Montferland heeft een bijzondere collectie molens van verschillende typen: van rosmolen tot korenmolen en van watermolen tot industriemolen. In Zeddum staat de oudste nog bestaande molen van Nederland: de grafelijke korenmolen. In de buurt staat de rosmolen. Veel andere windmolens waren ook korenmolens (Didam, Loil, Beek, Zeddum, Stokkum). Sommige molens zijn nog operationeel: Düffels Möll in Stokkum, De Volharding in Zeddum, de Sint-Martinus in Didam, de Korenbloem in Loil en de molen in Braamt. Een restant van een watermolen bevindt zich bij 't Peeske (Beek). Sommige molens zijn vervallen ('s-Heerenberg (Zeddumseweg, ook wel "de molen achter het Jodenkerkhof" genoemd), 'De Rembrandt' in Kilder) of bestaan nog als restant (Loerbeek, de molen van Berntsen in Azewijn). De molenrompen laten zien dat de energiebehoefte waarin molens voorzagen door andere machines werd overgenomen: eerst door de stoommachine en later door de dieselmotor. Ook dat is een deel van de agrarisch-industriële geschiedenis. Bij sommige molens verrees een maalderij en werden silo's gebouwd (Loerbeek, Kilder, Azewijn). Voor een molen is zijn omgeving van groot belang: om te kunnen functioneren is een goede windvang noodzakelijk. Om die te waarborgen bestaat de Gelderse Molenverordening die verplicht een vergunning aan te vragen als er gebouwd wordt in een molenbiotoop. De gemeente Montferland neemt bij de molens die maalvaardig zijn of dat redelijkerwijs weer zouden kunnen worden de molenbiotoop als

beschermde zone op in het bestemmingsplan. Het voortbestaan van deze molens is allerm minst vanzelfsprekend. Zij vragen veel aandacht en restauraties zijn kostbaar. Gelukkig zijn er talrijke vrijwilligers die zich inzetten voor de molens. De gemeente wil de molens graag bijzondere aandacht geven, omdat zij zo belangrijk zijn voor de cultuurhistorie in de gemeente. In het kader van de regiocontracten die met de Provincie Gelderland worden afgesloten wil de gemeente een publieksgericht programma ontwikkelen voor de molens in de gemeente Montferland, waarbij de bestaande molens en molenrelicten gerestaureerd, gecomplementeerd en/of herbestemd worden.

Actie

De molenbiotoop van maalvaardige of mogelijk weer maalvaardige molens blijft / wordt opgenomen in bestemmingsplannen.

Actie

In het kader van de regiocontracten die met de Provincie Gelderland worden afgesloten wil de gemeente een programma ontwikkelen voor de molens in de gemeente Montferland, waarbij de bestaande molens en molenrelicten gerestaureerd, gecomplementeerd en/of herbestemd worden.

Samenvattend

Monumenten zijn de parels van onze gemeente. In goede samenwerking met de eigenaren wil Montferland deze voor de toekomst behouden, bijvoorbeeld door herbestemming te ondersteunen. De gemeente is terughoudend met het plaatsen van nieuwe objecten op de monumentenlijst, maar wil wel aandacht geven aan objecten en perioden die onderbelicht zijn gebleven. De bijzondere collectie molens in Montferland heeft de bijzondere aandacht van de gemeente.



Hoofdstuk 10 Publiek en communicatie



Ambitie

De gemeente vindt draagvlak voor cultuurhistorisch beleid van groot belang: bij inwoners, maar ook binnen de eigen organisatie. Samen met burgers, bedrijven en organisaties wil zij werken aan behoud en versterking van de cultuurhistorische waarden in Montferland. Daarbij wil zij meer bekendheid geven aan de cultuurhistorie (monumenten, archeologie en landschap), omdat dit zal bijdragen aan hoogwaardig toerisme in de gemeente, ook buiten het traditionele vakantie seizoen.

Interne communicatie

De ambitie om cultuurhistorie niet sectoraal te behandelen, maar integraal op te nemen in het gemeentelijk beleid en de uitvoering daarvan (zie hoofdstuk 4), vraagt ook om een bewustwording van cultuurhistorie binnen het gemeentelijk apparaat. Als alle medewerkers die betrokken zijn bij beleidsterreinen die met cultuurhistorie te maken op de hoogte zijn van de cultuurhistorische waarden en het cultuurhistorisch beleid, zal dat in sterke mate bijdragen tot een sterker en breder gedragen beleid op dit gebied. Het is daarbij niet zo zeer belangrijk dat iedereen alle details van het beleid kent, maar dat men weet waar men terecht kan op het moment dat cultuurhistorie mogelijk in beeld is. Dit zal er ook toe bijdragen dat de gemeente naar burgers, ontwikkelaars en initiatiefnemers vroegtijdig een completer beeld geeft van het gemeentelijk beleid.

Communicatie met monumenteneigenaren

De gemeente beschouwt de monumenteneigenaren als de belangrijkste bondgenoten bij het in stand houden van de monumenten in de gemeente Montferland. Zij wil daarom graag goed communiceren met eigenaren van monumenten. Monumenteneigenaren hebben ook aangegeven dit van de gemeente te verwachten en uit het recente rapport over gemeentelijke monumenten van het Nationaal Restauratiefonds blijkt deze behoefte ook. Eigenaren hebben daarbij vooral behoefte aan meer informatie over het plan- en vergunningproces, zo geven zij aan.



Actie

De jaarlijkse informatieavond voor monumenteneigenaren wordt voorgezet. Er wordt daarbij ook aandacht besteed aan actuele thema's en aan cultuurhistorie in brede zin. Daarnaast wordt onderzocht of het mogelijk is een monumentenmarkt te houden.

Website

Een efficiënte en adequate manier om veel informatie over monumenten te verschaffen is de website. Op de gemeentelijke website is op dit moment maar beperkt informatie voor monumenteneigenaren beschikbaar. Om monumenteneigenaren beter te ondersteunen, zal het onderdeel Monumenten op de gemeentelijke website worden herzien en uitgebreid. Dit zal in overleg met de Monumentencommissie gebeuren.

Actie

Het onderdeel Monumenten van de gemeentelijke website zal worden geactualiseerd en uitgebreid en een goed vindbare plaats op de site krijgen.

Monumentengids

De gemeente vindt het belangrijk dat de monumenten in Montferland bekend worden bij het grote publiek, zowel de bewoners van Montferland als bezoekers van onze gemeente. Nu de selectie van monumenten voor de periode tot 1940 is afgerond, is het een goed moment om een informatieve gids samen te stellen met een beschrijving van alle monumenten van de gemeente Montferland.

Actie

De gemeente zal zich inzetten voor de uitgave van een Monumentengids voor Montferland.

Monumentencommissie en historische verenigingen

De gemeente hecht waarde aan een goed contact met de monumentencommissie en de historische verenigingen in de gemeente. Zij spelen een belangrijke rol in het verwoorden van het draagvlak dat onder de bevolking leeft. Met gezamenlijk bijna 2000 leden behoren de twee historische verenigingen immers tot de grootste clubs binnen

de gemeente. Daarnaast spelen de verenigingen een belangrijke rol in het bekendheid geven aan de geschiedenis en cultuurhistorie van Montferland. Goed contact met deze instanties is daarom van groot belang. Daarbij kan in gezamenlijkheid worden bekeken hoe de partijen elkaar kunnen helpen bij het versterken van de cultuurhistorie in de gemeente.

Actie

Er zal jaarlijks overleg zijn tussen de portefeuillehouder, de monumentencommissie en vertegenwoordigers van de historische verenigingen.

Toeristisch beleid

Toerisme in Montferland is zelf cultuurhistorie! Al sinds de late 19de eeuw heeft zich rond de stuwwal verblijfstoerisme ontwikkeld. Cultuurhistorie in Montferland is een kwaliteit die ook economisch van betekenis kan zijn. Uit het rapport *Bestemming Montferland. Toeristisch-recreatief ontwikkelingsplan Montferland (2007)* komt helder naar voren dat juist cultuurhistorie kansen biedt voor hoogwaardig toerisme in de draagkrachtige groep van 50-plussers. Gezien de als perifeer ervaren ligging van Montferland is het belangrijk dat ingezet wordt op de unieke kwaliteiten: landschappelijk is dat de stuwwal met directe omgeving, kunsthistorisch is dat het ensemble van Huis Bergh, inclusief de buitenplaats en het historische deel van 's-Heerenberg. Bijna de helft van de Nederlandse bevolking bezoekt jaarlijks bewust een monument of historische stadskern (Sociaal en Cultureel Planbureau, *Cultuurbewonderaars en cultuurbeoefenaars*, 2009). Er is dus een enorm potentieel voor cultuurhistorisch toerisme. Met kasteel Huis Bergh bezit Montferland een van de aansprekendste kastelen van Nederland. Het speelt een belangrijke rol in het toeristisch beleid van de gemeente. Maar Montferland heeft meer dan kasteel Huis Bergh. In het toeristisch beleid wordt op het gebied van de cultuurhistorie aandacht geschonken aan de kastelen, havezaten en buitenplaatsen. Voor een voortdurend toerisme is het belangrijk dat cultuurhistorie, in het bijzonder ook het cultuurlandschap, blijvend gekoesterd wordt en onder de aandacht gebracht wordt. Dit zal ondersteund moeten worden vanuit economische stimuleringsprogramma's voor de regio



en de grensstreek. De gemeente zal hier in regionaal verband voor ijveren. Met de Stichting Huis Bergh zal bekeken worden hoe de uniciteit van het kasteelcomplex en zijn omgeving nog meer bezoekers kan trekken, bijvoorbeeld in samenwerking met hoogwaardige instellingen in het nabijgelegen Duitsland (Kleef, Schloss Anholt). Ook zijn er goede mogelijkheden in combinaties van actieve recreatie en cultuurhistorisch toerisme. De gemeente zal investeren in toeristische routes met het thema cultuurhistorie en in het aanbrengen van bordjes bij monumenten. Zo is er recent een monumentenfietsroute en zijn er lokale monumentenometjes uitgezet.

Toerisme biedt ook kansen voor het opvangen van leegkomende gebouwen, één van de gevolgen van krimp. Bij het zoeken herbestemmingen voor historische gebouwen kan de toeristische markt interessant zijn. Bijzondere verblijfsaccommodaties zijn een aantrekkelijk product op de toeristische markt.

De afgelopen jaren is gebleken dat erfgoedlogies in de Achterhoek veel kansen heeft.

Actie

De gemeente blijft in het toeristisch beleid de cultuurhistorische kwaliteiten van het cultuurlandschap en het erfgoed voor het voetlicht brengen. In het kader van economische stimuleringsprogramma's wordt

ingezet op het ontwikkelen van de cultuurhistorische aantrekkingskracht van de gemeente, in samenwerking met partners in de grensregio.

Actie

De gemeente werkt in het toeristisch beleid aan het ontwikkelen van thematische routes langs cultuurhistorische bezienswaardigheden. Om meer bekendheid te geven aan de achtergrond van monumenten zullen bij meer belangrijke objecten informatieborden of -schildjes geplaatst worden.

Open Monumentendag

De Open Monumentendag behoort tot de grootste recreatieve activiteiten in Nederland. Jaarlijks bezoeken bijna een miljoen mensen tijdens het tweede weekeinde van september een of meer opengestelde monumenten. Ook in de gemeente Montferland wordt deze jaarlijkse traditie in ere gehouden. In de regel wordt de opening van de Open Monumentendag gevierd met de uitreiking van de jaarlijkse monumentenprijs. De Open Monumentendag is een prima dag om bewoners en bezoekers van Montferland de kans te geven om monumenten te bezoeken en kennis te maken met de cultuurgeschiedenis van de gemeente.

Actie

De gemeente Montferland blijft ook in de komende jaren ondersteuning geven aan de Open Monumentendag.

Samenvattend

De gemeente vindt het belangrijk om bekendheid te geven aan de cultuurhistorische waarden in Montferland. Dat geldt voor de eigen inwoners, maar ook voor bezoekers. Cultuurhistorie biedt een kans voor hoogwaardig toerisme.



Hoofdstuk 11 Financiën en uitvoering

De gemeente Montferland heeft ambities op het gebied van de cultuurhistorie. In deze tijden van crisis en bezuinigingen is het echter noodzaak om zorgvuldig af te wegen waar de beschikbare budgetten aan besteed worden.

De uitvoering van de beleidsdoelstellingen zal binnen de thans bestaande / beschikbaar gestelde middelen moeten plaatsvinden.

Als er bij de uitvoering van toekomstige actiepunten sprake is van de noodzaak van aanvullende middelen zal dat bij de jaarlijkse begrotingscyclus aangegeven worden.

Voor extra middelen die voor diverse doelstellingen nodig zijn, zal een beroep worden gedaan op co-financiering door de Provincie, het Rijk en de Europese Unie. Waar dat nodig of wenselijk is, zal dit samen met andere gemeenten gebeuren, bijvoorbeeld in het kader van de Regio Achterhoek.

Maar is de economische waarde van cultuurhistorie niet eigenlijk slechts bijzaak? Monumenten zijn toch in de eerste plaats erfgoed! We hebben het cultureel erfgoed doorgegeven gekregen van eerdere generaties. Het zijn de stille getuigen van wat onze voorouders hebben gerealiseerd. Dankzij cultuurhistorie versterken we het historisch besef en leren we over het verleden. Cultuurhistorie is ook een bron van vreugde. Heel veel mensen kunnen genieten van fraaie bouwwerken uit het verleden of harmonieuze landschappen die in eeuwen tot stand zijn gekomen. En voor de bewoners betekent cultuurhistorie een belangrijk deel van de identiteit, waardoor we ons ergens thuis voelen. Toch kan het geen kwaad om ook de economische waarde van cultuurhistorie inzichtelijk te maken. Dat versterkt de positie van de cultuurhistorie.

Economische waarde van monumenten

Cultuurhistorie heeft economische waarde. Het vormt een economische factor. Veel monumenten zijn vanwege hun uitstraling geliefd als woning. Maar ook als werkomgeving of plaats om te recreëren hebben zij betekenis door hun cultuurhistorie waarde. De monumentale waarde van een gebouw geeft niet alleen economische waarde aan het pand zelf, maar ook aan de omgeving. Panden in een fraai cultuurlandschap hebben meer waarde dan in een willekeurige nieuwbouwwijk.

Investeren in monumenten komt dus ook ten goede aan onze welvaart.

Uit diverse onderzoeken, o.a. van het Nationaal Restauratiefonds en het voormalige Projectbureau Belvedere blijkt dat het in economisch opzicht voor de maatschappij rendabel is om te investeren in cultureel erfgoed. Woonhuismonumenten en omliggende woningen profiteren van hogere vastgoedwaarden. De lokale economie krijgt impulsen: dankzij toerisme en doordat een omgeving met veel cultureel erfgoed een aantrekkelijke vestigingsplaats is.

Het Nationaal Restauratiefonds heeft laten zien dat iedere euro die het Rijk investeert in de instandhouding van monumenten, leidt tot 3,5 euro aan aanvullende investeringen door de initiatiefnemer (rapport Investeren in Monumenten 2010). Een macro-economische doorrekening door het Centraal Planbureau maakte zelfs duidelijk dat uiteindelijk van elke euro die de overheid investeert 1,50 euro terugvloeit in de vorm van allerlei belastingen.

De economische waarde van het cultuurlandschap

Het landschap vertegenwoordigt een immens kapitaal. De Provincie Overijssel heeft enkele jaren geleden laten berekenen wat de economische betekenis van het cultuurlandschap is. Daaruit bleek dat het landschap in die provincie een omzet genereert van 0,5 miljard euro en 6000 arbeidsplaatsen per jaar. Een studie van Landschap Overijssel wees uit dat de kosten van het onderhoud van het cultuurlandschap, zoals dat nu door boeren en particulieren gebeurt, jaarlijks 20 miljoen euro zou kosten. Datzelfde landschap wordt jaarlijks tijdens meer dan 25 miljoen dagtochten gewaardeerd. Over deze en andere onderzoeken over cultuurhistorie en geld: http://www.belvedere.nu/download/1133104607Nieuwsbrief_26.pdf

De waarde van erfgoed voor de gemeente

In 2011 heeft de gemeente Winterswijk een onderzoek laten uitvoeren naar de waarde van erfgoed voor de gemeente. Het onderzoek was mede ingegeven vanwege noodzakelijke bezuinigingen en de vraag of investeren in cultuurhistorie goed besteed is. Uit het onderzoek kwam naar voren dat het cultuurhistorisch erfgoed zeer belangrijk is voor Winterswijk en bijdraagt aan werkgelegenheid (420 banen), woningwaarde en leefbaarheid.

Uit het onderzoek blijkt ook dat het verstandig is om erfgoed op te



nemen in het bestemmingsplan.

Het onderzoek is niet alleen van belang voor de gemeente Winterswijk, maar ook voor andere gemeenten. Zo blijkt dat in gemeenten met een toeristisch potentieel de bijdrage van cultuurhistorie aan de lokale economie extra groot is. Dat is ook voor Montferland een interessante conclusie. Maar ook de conclusies over leefbaarheid en woningwaarde gelden voor Montferland even goed als voor Winterswijk.

Toerisme

Het blijkt dat cultuurhistorie ook van belang is voor het toerisme. Het fraaie cultuurlandschap of historische gebouwen en musea zorgen ervoor dat mensen langer in de gemeente verblijven. Dat kan weer ten goede komen aan lokale ondernemers, bijvoorbeeld horeca, maar ook winkels.

De baat van subsidies

Subsidies voor de instandhouding van monumenten worden ingesteld om eigenaren te stimuleren goed voor hun monument te zorgen. Zo blijft de kwaliteit van het monumentenbestand op peil. Maar het ondersteunen van werk aan monumenten is ook economisch een goede investering. Het is gunstig voor de lokale economie. De uitvoerders zijn de lokale en regionale aannemers en ambachtslieden. Het gaat vaak om kleine hoogwaardige bedrijfjes die verankerd in de samenleving zijn. De monumentensubsidie komt dus niet alleen ten goede aan het monument en zijn omgeving, maar ook aan de lokale economie.

Actie

De gemeente blijft, conform het coalitieakkoord 2010-2014, investeren in monumenten. Hiervoor is € 25.000 extra beschikbaar gesteld in 2014.

De komende jaren zijn verder de volgende budgetten beschikbaar:

- * Structurele middelen restauratie, onderhoud en duurzame instandhouding monumenten (investeringsbudget op basis van cofinanciering samen met de Provincie Gelderland) € 40.000,-
 - * Kosten druk/ en bindwerk € 2.851,-
 - * Presentiegelden monumentencommissie € 15.000,-
 - * Kosten voorlichting (waaronder de voorlichtingsavond voor monumenteneigenaren) € 1.536,-
 - * Kosten van overige advisering (o.a. door Gelders Genootschap) en van administratieve werkzaamheden € 18.583,-
- Genoemde budgetten zijn de verlaagde budgetten na toepassing van de solidariteitskorting. De bedragen zijn opgenomen in de conceptbegroting van 2013 en verder.

Samenvattend

Erfgoed is bijzonder en waardevol, omdat het over onze geschiedenis vertelt, maar erfgoed heeft ook economische betekenis. Dat is een extra argument om zorgvuldig met de cultuurhistorie om te gaan. De gemeente Montferland blijft investeren daarin belangrijk vinden.

Uitvoering

De voornemens in deze visie bestaan uit specifieke acties en doorlopende activiteiten. Van de voornaamste specifieke acties is hieronder aangeduid wat het voorgenomen tijdpad is.

- 1a. Het verankeren van cultuurhistorie in structuurvisies en bestemmingsplannen (doorlopend).
- 1b. Vermindering van administratieve lasten voor eigenaren (doorlopend).
- 1c. Terughoudend beleid in de aanwijzing van monumenten van vóór 1940) (doorlopend).
- 1d. Herbestemming van historische gebouwen stimuleren (doorlopend).
2. De cultuurhistorische waardenkaart aanvullen met gebouwde omgeving + landschap (2013-2014);
3. Naast archeologie ook bovengrondse cultuurhistorie meewegen in nieuwe bestemmingsplannen. Inzichtelijk maken welke waarden hiervoor in aanmerking komen (2013-2014);
4. Archeologiebeleid evalueren en zo nodig de ondergrenzen aanpassen (2012 – 2013);
5. Voorlichting op gemeentelijke website verbeteren (algemene info, planprocessen, vergunningen) (2013);
6. Administratieve lasten verminderen door snellere procedures (onderhoud + sommige wijzigingen vergunningvrij) – Aanpassing gemeentelijke erfgoedverordening (2012);
7. Aandacht geven / voorlichting over energiebesparende maatregelen bij monumenten (vanaf 2013);
8. Actualisering van de monumentenlijst voor die gebieden die geruime tijd geleden zijn geïnventariseerd (2013-2014);
9. Inventarisatie van karakteristieke panden die via het bestemmingsplan aangeduid kunnen worden – inventarisatie (2013-2014);
10. Inzichtelijk maken wat er aan waardevolle wederopbouwarchitectuur (1940-1970) in de kernen aanwezig is (2013-2014);
11. Programma ontwikkelen voor de molens in Montferland en bijbehorende complexen (molens, silo's, maalderijen, molenaarswoningen, et cetera) met het oog op restauratie van de functionerende molens, herstel van molenrelicten en opties voor herbestemming) (2012-2013);
12. Uitgeven monumentengids (2013-2014).

Bijlage 1: Monumentenlijst Montferland

Bijlage 2: Literatuur

Gemeentelijk beleid

Coalitieakkoord Gemeente Montferland 2005-2010.

Coalitieakkoord Gemeente Montferland 2010-2014.

Gemeentelijk ruimtelijk beleid

Gemeente Bergh, Structuurvisie 2000-2015, 2001, Gemeente Bergh.

Welstandsnota gemeente Bergh, Didam, 2004.

Masterplan 's-Heerenberg. Stedenbouwkundig model.

Beeldkwaliteitsplan. 2004. Gemeente Montferland (Royal Haskoning).

1^e wijziging welstandsnota Gemeente Montferland, 2008.

Kernkwaliteiten, Ruimtelijke kwaliteit in zes in de Gemeente Montferland, 2007, Gelders Genootschap.

Van nieuwe naobers en brood op de plank:

landschapsontwikkelingsplan PLUS voor de gemeenten Doetinchem, Montferland en Oude IJsselstreek, 2008, Gemeente Montferland.

Structuurvisie Gemeente Montferland, 2009, Gemeente Montferland.

Structuurvisie Didam, 2009, Gemeente Montferland.

Beeldkwaliteitsplan buitengebied, 2010, Gemeente Montferland (Bugelhajema Adviseurs).

Bestemmingsplan buitengebied, 2011, Gemeente Montferland (Bugelhajema Adviseurs).

Van stadspark tot Stadshart. Visie op de ontwikkeling van de groene rand van 's-Heerenberg.

2011. Gemeente Montferland (Oranjewoud).

Gemeentelijk beleid cultuurhistorie

Verordening stimuleringslening instandhouding monumenten, 2005, Gemeente Montferland.

Subsidieverordening monumenten Montferland, 2005, Gemeente Montferland.

Verordening op de monumentencommissie Montferland, 2005, Gemeente Montferland.

Cultuurhistorische waardenkaart Gemeente Montferland, 2008, ArcheoPro (Gazenbeek, G., R. Exaltus & J. Orbons).

Archeologische verwachtingskaart Gemeente Montferland, 2008, ArcheoPro (Gazenbeek, G., R. Exaltus & J. Orbons).

Archeologische maatregelenkaart Gemeente Montferland, 2008, ArcheoPro (Gazenbeek, G., R. Exaltus & J. Orbons).

Monumentenfolder, 2008, Gemeente Montferland.

Jaarverslag 2009. Monumentencommissie Montferland, 2009, Gemeente Montferland.

Gemeente Montferland, 2010, Erfgoedverordening Montferland.

Selectiecriteria voor beoordeling van objecten/panden tot aanwijzing als beschermd gemeentelijk monument (behorende bij de Erfgoedverordening Montferland 2010), 2010, Gemeente Montferland.

Gemeentelijk beleid landschap

Landschapskwaliteitstoets Montferland, Monitoring Waardevolle Landschappen Provincie Gelderland, 2009, Novio-Consult.

Groen met karakter! Groenstructuurplan Gemeente Montferland, 2010, Gemeente Montferland.

Gemeentelijk beleid toerisme

Bestemming Montferland, een toeristisch-recreatief ontwikkelingsplan

Montferland, 2007 (ZKA Consultants & Planners).

Regionaal beleid

Regionaal Plan 2005-2020, 2005, Stadsregio Arnhem – Nijmegen

Regionale Visie Achterhoek, 2004, Regio Achterhoek.

Structuurvisie nieuwe stijl Regio Achterhoek. Speerpunten voor het regionale ruimtelijk beleid Achterhoek 2011-2020.

Een ruimtelijke visie op een vitaal, modern en authentiek Achterhoek, 2011, Regio Achterhoek.

Achterhoek Agenda 2020, 2011, Regio Achterhoek.

Ruimtelijk beleid Provincie Gelderland

Streekplan Gelderland 2005. Kansen voor de regio's, Provincie Gelderland.

Streekplanuitwerking Nationale Landschappen, 2007.
Provincie Gelderland.

Cultuurhistorisch beleid Provincie Gelderland

Belvoir: dynamiek als uitgangspunt voor cultuurhistorisch beleid, kadernota provinciaal cultuurhistorisch beleid 2001-2004, 2001, Provincie Gelderland, Arnhem.

Vanuit een inzichtelijk verleden: archeologie in Gelderland, 2001, Provincie Gelderland, Arnhem.

Cultuurhistorische waardenkaart Gelderland, 2004, Provincie Gelderland, Arnhem.

Belvoir2, deel I: steeds opnieuw schitteren, 2005, Provincie Gelderland, Arnhem.

Belvoir2, deel II: cultuurhistorische beleidskaart en gebiedsprogramma's, 2005, Provincie Gelderland, Arnhem.

Provinciale archeologiebalans Gelderland 1996-2006, 2008, door N.W. Willemse & H.F.A. Haarhuis, 2008, *RAAP-rapport 1707*.

Belvoir3 Cultuurhistorisch beleid 2009 – 2012. Investeren in het verleden is werken aan de toekomst, 2009, Provincie Gelderland, Arnhem.

Rijksbeleid Ruimtelijke Ordening

Nota Belvedere - Beleidsnota over de relatie cultuurhistorie en ruimtelijke inrichting, 1999, Ministeries van OCW, VROM en LNV.

Actieprogramma Ruimte en Cultuur. Architectuur- en Belvederebeleid 2005-2008, 2005, Ministeries van OCW, VROM, LNV, V&W, EZ, en BuZa.

Nota Belvedere, 1999, Ministeries van OCenW, LNV, VROM & VenW, Den Haag.

Nota Ruimte: ruimte voor ontwikkeling, 2006, Ministeries van VROM, LNV, VenW & EZ, Den Haag.

Besluit voor de Ruimtelijke Ordening, 2011, *Staatsblad van het Koninkrijk der Nederlanden*, Den Haag.

Structuurvisie infrastructuur en ruimte, 2012, Ministerie van IenM.

Rijksbeleid Cultuurhistorie

Monumentenwet

1988, *Staatsblad van het Koninkrijk der Nederlanden*, Den Haag.

Wet op de archeologische monumentenzorg, *Staatsblad van het Koninkrijk der Nederlanden* 2007.

Besluit op de archeologische monumentenzorg, *Staatsblad van het Koninkrijk der Nederlanden* 2007.

Beleidsbrief Modernisering Monumentenzorg, 2009, Ministerie van OCW.

Kiezen voor karakter. Visie Erfgoed en Ruimte, 2011, Ministerie van OCW.

Besluit rijkssubsidiëring instandhouding monumenten 2011, Ministerie van OCW.

Onderzoek

Economische waardering van cultuurhistorie, 2004, Witteveen+Bos.

Overijssel (kans)rijk in het groen. De economische baten van natuur en landschap in kaart gebracht, 2005, Provincie Overijssel (KPMG).

De waarde van cultuurhistorisch erfgoed in keiharde euro's, 2005, *Belvedere-Nieuws 26, jaargang 9*, 2005, Utrecht, Projectbureau Belvedere.

Natuur en landschap op waarde geschat. Wat is de economische waarde van natuur en landschap?

2006, Ministerie van Landbouw, Natuur en Voedselkwaliteit.

Eigen haard is goud waard, 2007, Triple E.

De oude kaart van Nederland,

2008, Rijksadviseur voor het Cultureel Erfgoed.

Investeren in Monumenten 2010, Nationaal Restauratiefonds, Hoevelaken.

Onderzoek naar de restauratiebehoefte bij eigenaren van gemeentelijke monumenten: Gemeente Montferland, 2011, Nationaal Restauratiefonds, Hoevelaken.

Erfgoed in Winterswijk, een andere weg. Quick scan naar de baten van erfgoed in de Gemeente Winterswijk, 2011, Triple E

Relevante websites

Gemeente Montferland: www.montferland.info

Oudheidkundige Vereniging Didam: <http://www.ovd-didam.nl/>

Heemkundekring Bergh: www.heemkunde.nl

Stichting Huis Bergh: www.huisbergh.nl

Historische en Archeologische Stichting: www.liemersverleden.nl

Erfgoedcentrum Achterhoek & Liemers: www.ecal.nu

Regio Achterhoek: <http://www.regio-achterhoek.nl>

Stadsregio Arnhem-Nijmegen: <http://www.destadsregio.nl>

Provincie Gelderland: www.gelderland.nl

Rijksdienst voor het Cultureel Erfgoed: www.cultureelerfgoed.nl

Vm. Projectbureau Belvedere, www.belvedere.nu

Ministerie voor Infrastructuur en Milieu: www.rijksoverheid.nl

Nationaal Restauratiefonds: www.restauratiefonds.nl

Natuurmonumenten: www.natuurmonumenten.nl

Gelders Genootschap: www.geldersgenootschap.nl

Bijlage 3: Verklarende woordenlijst

In een document als dit, is het onvermijdelijk dat er soms begrippen gebruikt worden die niet voor iedereen even gangbaar zijn. Om de toegankelijkheid te vergroten is de volgende begrippenlijst opgesteld.

Aanlegvergunningenstelsel

Systeem van regels dat geldt als men een terrein wil inrichten. Deze regels kunnen bijvoorbeeld betrekking hebben op verharding of beplanting.

Archeologie

Kennis en studie van de overblijfselen uit het verleden, meer in het bijzonder van het *bodemarchief. Zie H 8.

Beeldkwaliteit

Een beeldkwaliteitsplan bestaat uit een inventarisatie van de inrichting en bebouwing van een gebied, met daaraan gekoppeld een waardering daarvan. Het biedt een kader de inpassing voor nieuwe ontwikkelingen (bouwplannen) in een gebied. Soms wordt het daarom ook een beeldkwaliteitsvisie genoemd.

Bebouwingspercentage

Dat deel van een stuk grond dat bebouwd mag worden volgens het *bestemmingsplan.

Belvedere

Rijksnota over cultuurhistorie en *ruimtelijke ordening.

Belvoir

De nota cultuurhistorie van de provincie Gelderland.

Beschermd monument

Waardevol overblijfsel van cultuur, kunst, nijverheid of wetenschap dat via de *Monumentenwet, een provinciale verordening (niet in Gelderland) of de gemeentelijke *Erfgoedverordening beschermd is.

Beschermd (stads)gezicht

Door het rijk of de gemeente aangewezen gebied dat speciale bescherming geniet vanwege de bijzondere cultuurhistorische waarde.

Bestemmingsplan

Gemeentelijk document met voorschriften over de bestemming en de bebouwing van een bepaald terrein. Zie H 3, H 4.

Bodemarchief

De historische overblijfselen en gegevens die zich in de bodem bevinden. Zie *archeologie.

Buitengebied

Het gebied buiten de bebouwde kom. Zie H 6.

CHER

Cultuurhistorische Effectrapportage. Zie H 4

Cultureel erfgoed

De erfenis van het verleden. Er wordt onderscheidt gemaakt tussen roerend erfgoed (losse objecten) en onroerend erfgoed (gebouwen, of objecten die in de grond of aan een gebouw zijn verankerd). Daarnaast bestaat er ook immaterieel cultureel erfgoed, bijvoorbeeld tradities en folklore. Zie kadertekst H 1

Cultuurhistorie

Geschiedenis van de menselijke beschaving. In Nederland tegenwoordig veelal gebruikt om overblijfselen van de geschiedenis in en op de bodem aan te duiden, waarbij *archeologie, *historische bouwkunde, *historische stedenbouwkunde en *historische geografie inbegrepen zijn. Zie kadertekst in H 1

Cultuurlandschap

Landschap dat bepaald is door de werkzaamheid van de mens. In Nederland geldt dat voor al het landschap.

Erfgoedverordening

Gemeentelijke verordening met de regels over het onroerend cultureel erfgoed: *historische bouwkunde, *historische stedenbouwkunde, *cultuurlandschap en *archeologie. Vroeger: monumentenverordening. Zie H 3.

Gebiedsgericht

De Nederlandse overheden voeren de laatste jaren steeds meer gebiedsgericht beleid. Dat betekent dat het beleid wordt afgestemd op de eigenschappen van een bepaald gebied.

Gelders Genootschap

Vereniging van Gelderse gemeenten die taken uitvoert op het gebied van de ruimtelijke kwaliteit, de *welstand en de cultuurhistorie. In Culemborg verzorgt Het Gelders Genootschap de *welstandscommissie en monumentenadvisering.

Gemeentelijk monument

Door de gemeente aangewezen gebouw of ander object dat van bijzonder belang is vanwege zijn cultuurhistorische waarde. Zie H 9.

Geomorfologie

De wetenschap die de verschillende vormen van ons aardoppervlak (o.a. de bodem) beschrijft en onderzoekt.

Gevelrooilijn

Lijn waarlangs gebouwen worden geplaatst en die de grens aangeeft met de openbare weg.

Historische bouwkunde

De wetenschap die de geschiedenis van de bouwkunst onderzoekt.

Historische stedenbouwkunde

De wetenschap die de geschiedenis van de stedenbouw onderzoekt.

Historische geografie

Historische geografie is de wetenschap die zich bezig houdt met de historische dimensie van geografische verschijnselen en bestudeert met name de geschiedenis van de menselijke invloed op het landschap.

Industrieel erfgoed

De gebouwen, objecten en complexen die behoren tot de geschiedenis van handel, nijverheid en industrie.

Instandhouding

Algemene term waarmee het duurzaam behoud van monumenten wordt aangegeven. Instandhouding kan zowel onderhouds- als restauratiewerkzaamheden omvatten.

Inundatiegebied

Gebied dat bij de nadering van vijandelijke troepen onder water kan worden gezet.

Kansenanalyse

Studie naar de mogelijkheden in een bepaald gebied of op een bepaald terrein.

Komgrond

Gronden die door regelmatige overstromingen gevormd zijn door fijn rivierslib.

Malta, Verdrag van

Eigenlijk: Verdrag van Valletta. Europees verdrag uit 1992 over ons *bodemarchief. Zie H 8.

MER

Milieueffectrapportage Zie H 4

Microreliëf

Kleine hoogteverschillen in het landschap

Monumenten Inventarisatieproject (MIP)

Landelijk project waarbij in de jaren '90 heel Nederland is onderzocht op mogelijke monumenten, met name als voorbereiding op het *Monumentenselectieproject (MSP).

Monumenten Selectieproject (MSP)

Landelijk project, eind jaren '90, waarbij de in het Monumenten Inventarisatieproject genoteerde objecten beoordeeld zijn voor plaatsing op de *rijkslijst.

Monument

Waardevol overblijfsel van cultuur, kunst, nijverheid of wetenschap.
Zie ook: *beschermd monument

Monumentenzorg

Aandacht die gegeven wordt aan monumenten. Oorspronkelijk betrof dit alleen gebouwde monumenten. Tegenwoordig worden ook archeologie en (cultuur)landschap hiertoe gerekend.

Monumentenlijst, gemeentelijke

Lijst van objecten die voor een gemeente van bijzondere cultuurhistorische waarde zijn en daarom beschermd zijn als *gemeentelijk monument. Zie H 9 en bijlage.

Monumentenverordening

Gemeentelijke verordening met de regels over de bescherming van gemeentelijke monumenten. Tegenwoordig meestal *Erfgoedverordening. Zie H 3.

Monumentenvergunning

Vergunning die een eigenaar bij de gemeente aanvraegt om een *beschermd monument te restaureren of te wijzigen. Tegenwoordig onderdeel van de *omgevingsvergunning.

Monumentenwet 1988

De Monumentenwet (de huidige versie is uit 1988) omvat de belangrijkste regels over de bescherming van monumenten en waardevolle gebieden. Zie § 3.2.

Nationaal landschap

Gebied dat door het rijk is aangewezen vanwege de bijzondere waarde van het landschap en waar bijzondere regels kunnen gelden om dit te beschermen.

Natuurcompensatie

Het realiseren van nieuwe natuur ter compensatie van natuur die verdwijnt in verband met de aanleg van bebouwing of infrastructuur.

Oeverwal

Rand van afgezet materiaal langs een rivier na geregelde overstroming. In het gebied tussen de eigenlijke rivierbedding en de oeverwal vormt zich dan een *komgrond.

Omgevingsvergunning

Vergunning die door de gemeente kan worden afgegeven bij een wijziging van een gebouw of aanleg. Hieronder vallen onder meer de oude bouwvergunning, de aanlegvergunning, de monumentenvergunning.

Particulier initiatief

Organisaties die zich inzetten voor cultuurhistorie (geschiedenis, monumenten, archeologie, landschap), maar die niet tot de overheid behoren.

Planologisch

De planologie is de wetenschap die gaat over het gebruik van de bodem, over ruimtelijke ordening. Een Planologische Kernbeslissing is een besluit van de regering over de inrichting van een bepaald gebied. PKB Zie: *planologisch

Raad voor Cultuur

Adviesorgaan van de regering op het gebied van cultuur en cultureel erfgoed

Raad voor het Landelijk Gebied

Adviesorgaan van de regering op het gebied van het landelijk gebied (landbouw, leefbaarheid, ruimtelijke ordening, landschap, cultuurhistorie)

Rijksdienst voor het Cultureel Erfgoed

De Rijksdienst voor het Cultureel Erfgoed is de uitvoeringsorganisatie van het rijksbeleid op het gebied van cultuurhistorie. Taken van de dienst zijn onder andere de advisering van gemeenten bij wezenlijke veranderingen aan rijksmonumenten en het afgeven van archeologievergunningen.

De dienst is een onderdeel van het ministerie van Onderwijs, Cultuur en Wetenschappen.

Rijkslijst

Ook: Rijksregister. Register van de in Nederland door het Rijk aangewezen monumenten dat wordt beheerd door de Rijksdienst voor de Monumentenzorg.

Rijksmonument

Monument dat door het rijk is aangewezen en onder de rijksregelingen valt (o.a. de Monumentenwet).

Ruimtelijk beleid

Beleid van de overheden over de omgeving.

Ruimtelijke ordening

Het organiseren van het gebruik van de bodem en het leefmilieu. Zie ook: planologie.

Schaalsprong

Nadrukkelijke overgang van een kleine naar een grote schaal waarop gebouwd wordt. Bijvoorbeeld van tweelaags rijtjeswoningen naar vier verdiepingen hoge appartementsgebouwen.

Streekplan

Provinciaal plan waarin voor de verschillende gebieden wordt aangegeven wat in grote lijnen de gewenste ontwikkelingen zijn op het gebied van de *ruimtelijke ordening.

Stroomrug

Zandige kleistroom in het rivierengebied die is overgebleven van vroegere rivierlopen.

Structuurvisie

Document, vastgesteld door parlement / provinciale staten / gemeenteraad waarin Rijk / provincie / gemeente uitspraken doen over de gewenste (ruimtelijke) ontwikkeling.

Om dit toekomstbeeld te realiseren wordt in een structuurvisie aandacht besteed aan bijvoorbeeld identiteit, het woonmilieu, de werksituatie, de infrastructuur, de benodigde voorzieningen, landschap, cultuurhistorie.

Synergie

situatie waarin het effect van twee of meer samenwerkende of gecombineerde organen of functies groter is dan de som van de effecten die elk van de organen of functies alleen

Uitlegfase

Uitbreiding van een stad buiten de bestaande grenzen of muren.

Verdichting

(bij bebouwing) het steeds dichters op elkaar bouwen in een bepaald gebied

Verdrag van Malta

Zie: Malta, Verdrag van

Wederopbouw

Periode na de Tweede Wereldoorlog. Ook de architectuur en stedenbouw uit de periode 1945-1965 wordt hiermee aangeduid.

WABO

Wet Algemene Bepalingen Omgevingsrecht. Deze wet regelt op welke wijze de meeste rijks-, provinciale en gemeentelijke wetten en regelingen die betrekking hebben op de omgeving worden toegepast.

Welstand

Welstand betreft de beoordeling of toets van de kwaliteit van ontwerpen en hoe deze zich verhouden tot de omgeving. De uitvoering van het beleid gebeurt door de *Welstandscommissie op basis van de *Welstandsnota.

Welstandscommissie

Deskundige commissie die het college van Burgemeester en wethouders adviseert in het kader van *Welstand.

Welstandsniveau

Ten behoeve van de welstandsbeoordeling zijn er in de *Welstandsnota voor verschillende gebieden criteria opgesteld. Daarbij wordt – afhankelijk van het belang dat toegekend is aan een gebied – een lager of hoger ambitieniveau gehanteerd.

Welstandsnota

In de Welstandsnota is het beleid van de gemeente op het gebied van *welstand vervat. Deze beschrijft de *welstandsniveaus en de criteria die daarbij horen.

Welstandstoets

Zie: *Welstand.

Illustraties

Voorkant:	Kilder
p.6:	Wijnbergen, De Kernnade
p.10:	Braamt, bij de molen
p.12:	's-Heerenberg, Muntwal
p.14:	Didam, Deken Reuvekamplaan
p.21:	Stokkum, Düffels Möll
p.22:	Stokkum, Muldershuis bij Düffels Möll
p.23:	Didam, Dijksestraat
p.24:	Didam, Julianastraat
p.26:	Stokkum, Linthorsterstraat
p.29:	Zeddum, De Padevoort
p.30:	's-Heerenberg, Walsteeg
p.32:	Kilder, Zeddamsesweg
p.36:	Didam, Van Rouwenoortweg
p.37:	Beek, t Peeske - zicht op Kilder (ansichtkaarten)
p.38:	's-Heerenberg, Muntwal
p.39:	Loil, landschap ten noorden van Loil
p.40:	Didam, Holthuiserstraat
p.41:	Vethuizen, 'Carpe Diem', Langeboomsestraat
p.42:	's-Heerenberg, Huis Bergh
p.44:	Beek, De Bijvanck
p.45:	's-Heerenberg, De Gaarde
p.46:	Didam, vuursteenvondsten
p.47:	Didam, Kollenburgweg
p.47:	Zeddum, Klappersteenkuielen
p.48:	Didam, strijdhamer
p.50:	Zeddum, maquette van de motte
p.50:	Didam, fibulae (gespen)
p.52:	Zeddum, Torenmolen vanaf Beekseweg
p.53:	Braamt, Braamtse molen, juni 1976 (ansichtkaart)
p.54:	Didam, interieur molen
p.57:	Zeddum, Bovendorpsstraat
p.60:	Beek, 't Peeske
p.63:	's-Heerenberg, zicht vanaf de Slotlaan
p.64:	's-Heerenberg, De Boetselaersborg
p.66:	Didam, Raadhuisstraat

