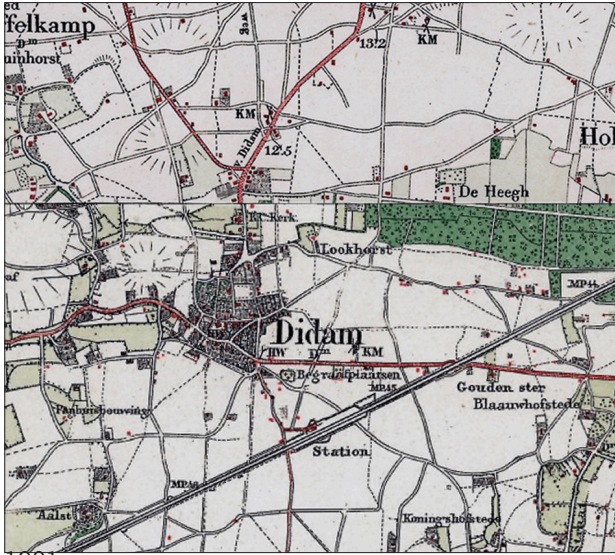


Groen in de kern Didam!

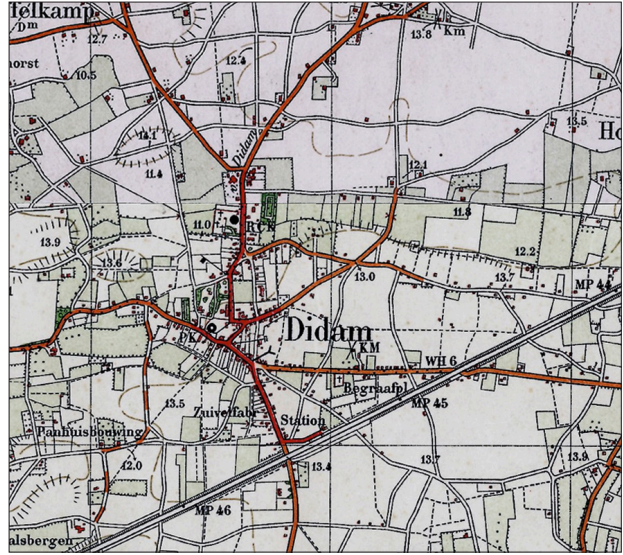
groene pleinen, ring van parken, nieuwe corridors dwars op oude linten

Werkboek voor de gemeente Montferland bij het GroenStructuurplan voor de kern Didam





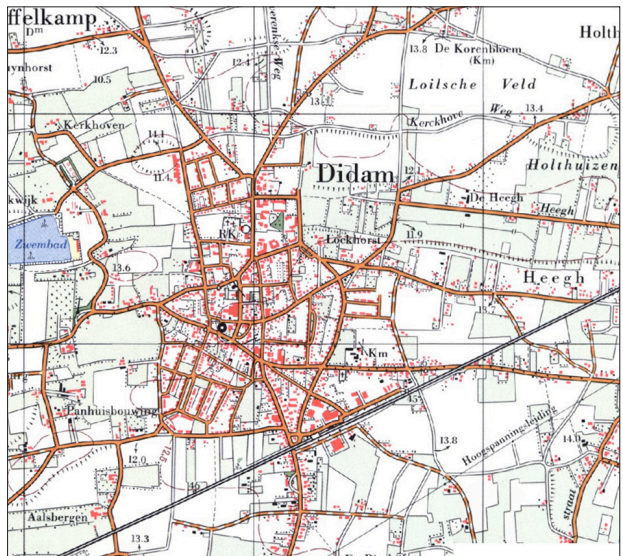
1901



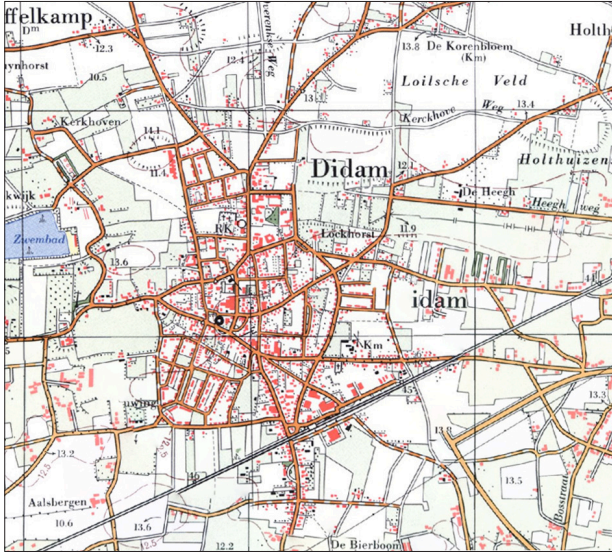
1931



1954



1966



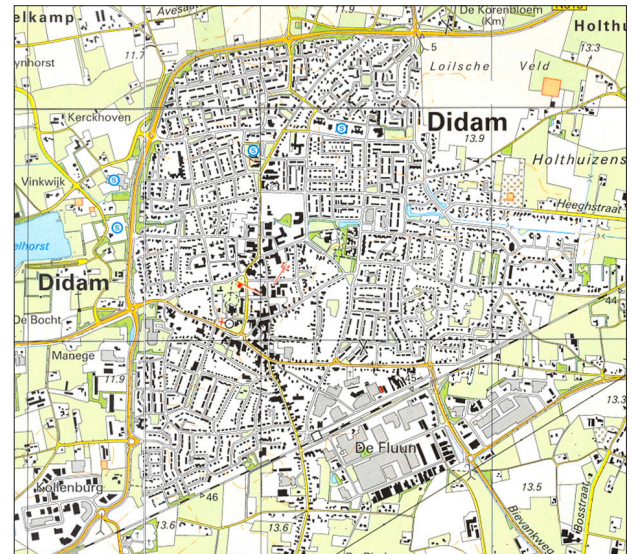
1977



1986



1995



2007

Inhoud

1 Inleiding	7
1.1 Didam in het GSP	7
1.2 Elke kern zijn eigen werkboek	7
1.2 Opzet en werkwijzer	7
2 Versterk karakteristiek van de kern en de wijken	8
2.1 Moderne pleinen in het centrum	8
2.2 Ontwikkel ring van parken om centrum	8
2.3 Koester licht, lucht en ruimte	9
2.4 Versterk eigenheid van iedere wijk	9
3 Sluit aan bij het landschap!	10
3.1 Contrast tussen kern en landschap	10
3.2 Twee robuuste verbindingzones	10
3.3 Bomen langs ontsluitingswegen	11
3.4 Water door Didam: de Blauwe Graaf	11
4 Zorg voor draagvlak in projecten!	12
4.1 Groene pleinen in het centrum	14
4.2 Functionele straten in het centrum	15
4.3 Ring van parken	16
4.3.1 Het Lockhorstpark	16
4.3.2 Het Centruumpark	17
4.4 De buitencontour van Didam	18
4.4.1 Het profiel van de randweg	18
4.4.2 Rotonde de Tatelaar	19
4.4.3 Andere landschappelijke rotondes	19
4.4.4 Rotondes die onderdeel zijn van de bebouwde kom	20
4.5 Bomen langs hoofdontsluitingswegen	21

4.6 De Blauwe Graaf van Didam	22
4.6.1 De Heegh	22
4.6.2 Lockhorstpark	22
4.6.3 Kloostertuin	23
4.6.4 Gebied tussen Roncallistraat en Dunselmanstraat	23
4.6.5 Oversteek naar tennisvelden en Nevelhorst	23
4.7 Noordelijke groene corridor	24
4.7.1 Loilse Veld	24
4.7.2 Bredeschool-Noord	24
4.7.3 De Eik	24
4.8 Zuidelijke groene corridor langs het spoor	25
4.8.1 Oude Zandweg en Lange Klauwenhof	25
4.8.2 Parrallelweg en Stationslaan	25
4.8.3 Noordrand van Kerkwijk en de begraafplaats	25
4.8.4 Cool Nature en de teletubbies	25
4.9 De wijken: rust in grote lijnen met accenten	26
4.9.2 De Ziep	27
4.9.1 Tuindorp Julianastraat/Willibrordusweg	27
4.9.3 De Kom	28
4.9.4 Molenwijk/Bloemenwijk	29
4.9.5 De Hoevert	29
4.9.6 De Heegh	30
4.9.7 Kerkwijk	30
4.9.8 De Fluun I en II	31
4.10 Weiden en gaarden in de bebouwde kom	31
5 Kaartbijlagen	32
5.1 visie op de groenstructuur 2010 - 2030	33
5.2 te versterken groen	35
5.3 te behouden waardevolle groenstructuur	37
Colofon	38



nieuwbouw in de oude dorpskern waarin de open ruimtes groene oases met hoge bomen moeten worden



de kloostertuin is een voorbeeld voor de wijze waarop de gordel van parkachtige ruimtes om het centrum ontwikkeld kan worden



de zone langs het spoor van de Oude Zandweg langs station en nieuwbouw van Kerkwijk vormt de zuidelijke groene corridor



de rand van Didam is een strakke overgang tussen bebouwd en onbebouwd met rotonde-omgevingen als groene poorten naar het dorp, soms gericht op het landschap en soms op het dorp

1. Inleiding

1.1 | Didam in het Groenstructuurplan

De gemeente Montferland ligt op de overgang van het rivierengebied van Rijn en IJssel naar het zandgebied van Oost-Nederland. In de loop der eeuwen zijn, op hogere delen rond de berg, langs de IJssel en op het dekzand, nederzettingen gesticht die zijn uitgegroeid tot hedendaagse dorpen.

In het Groenstructuurplan voor de kernen in Gemeente Montferland zijn de kernen ingedeeld naar aanleiding van hun ligging in één van de drie landschapsensembles die het landschapsontwikkelingsplan (LOP) in de gemeente onderscheidt:

1. de Montferlandse Berg met krans van dorpen;
2. de historische rivierterrassen van de oeroude IJssel
3. het zandgebied rondom Didam;

1.2 | Elke kern zijn eigen werkboek

Als brug tussen de groenstructuurvisie en de uitwerking ervan in projecten bevat dit GSP voor elke kern een apart werkboek. Deze zijn bedoeld voor degenen in de gemeenten die beroepsmatig betrokken zijn bij ruimtelijke ontwikkelingen in brede zin in het buitengebied. Maar ook initiatiefnemers van projecten in de kernen kunnen er hun voordeel mee doen en er inspiratie uithalen. Het boek biedt handreikingen voor het ontwikkelen en begeleiden van dergelijke ontwikkelingen en projecten.

1.3 | Opzet en werkwijzer

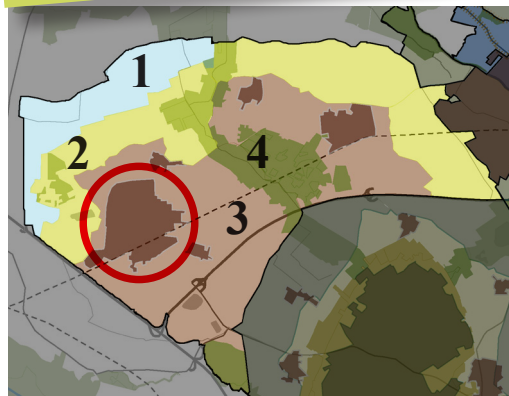
Volgens de visie van het GSP wordt in iedere kern gewerkt volgens drie motto's (zie A). In dit werkboek wordt aangegeven hoe ze in Didam kunnen worden uitgewerkt.

In hoofdstuk 2 en 3 van dit werkboek is in twee maal vier lagen de groenstructuur van Didam uiteengelegd. Daaruit kan worden afgeleid waar en hoe de groenstructuur versterkt en aangevuld kan worden. In het laatste hoofdstuk wordt voor een aantal gebieden een voorzet gedaan voor de wijze waarop de groenstructuur in verschillende projecten zou kunnen worden versterkt en tegelijk bij kan dragen aan draagvlak voor zo'n project door aan te sluiten bij de wensen en problemen van inwoners van Didam.

Achter in dit werkboek is een kaart opgenomen met de elementen in de huidige groenstructuur die behouden dienen te blijven. Daarmee koestert de gemeente de eigenheid van iedere kern. Dat karakter en de aantrekkelijkheid van de kern als woon- en werkplek dient evenwel constant een punt van creatieve zorg te blijven. Het dorp ontwikkelt zich voortdurend en dat maakt dat de groenstructuur steeds onder druk staat. Daarom biedt het GSP allerlei kansen om de eigenheid en aantrekkelijkheid van de kern te versterken. Deze zijn op een transparante kaart opgenomen. Daardoorheen is de kaart met te behouden elementen te zien. Samen vormen ze de visie van dit GSP op de groenstructuur van Didam die is samengevat op één visie-kaart.

A 'Montferland, groen in de kern'

1. Sluit aan bij het landschap!
2. Versterk de karakteristiek van de kern!
3. Draagvlak in projecten!



Deelgebieden rondom Loil volgens het LOP:

- 1) komkleigebied ten westen en noorden van Didam;
- 2) de zoom; overgang zand naar klei;
- 3) zandgronden rond Didam en Wehl;
- 4) de ecologische verbindingzone met daarin bossen en landgoederen.

B kleine kernen - grote kernen

1. In de kleine kernen zorgt het landschap steeds op een andere manier voor de groenstructuur.
2. De grotere kernen, Didam en 's-Heerenberg, sluiten met hun hoofdstructuur wel aan op het landschap. De groenstructuur wordt evenwel in belangrijke mate bepaald door de stedelijke opbouw 'vanbinnenuit'. De groenstructuur van de wijken wordt gebaseerd op hun eigen interne karakteristiek.

C Didam

Didam is bijzonder als grote kern op het zandgebied tussen de Montferlandse berg en het rivierengebied bij Zevenaar. De hoofdstructuur van Didam bouwt voort op de oude dorpskern die uitgroeit tot een stedelijk centrum omgeven wordt door parkachtige ruimtes. Daarnaast zijn enkele oude voornamelijk noord-zuidlopende routes belangrijk. In dit GSP worden daar drie structurerende oost-west lopende lijnen versterkt: 2 groene en 1 blauwe corridor. In iedere wijk is de groenstructuur gekoppeld aan de stedenbouwkundige inzichten uit de tijd van aanleg. Aan de randweg van Didam beleeft men het contrast tussen de bebouwde kom en het landschap.

2. Versterk de karakteristiek van het dorp en de wijken in Didam!

2.1 | Moderne pleinen in het centrum

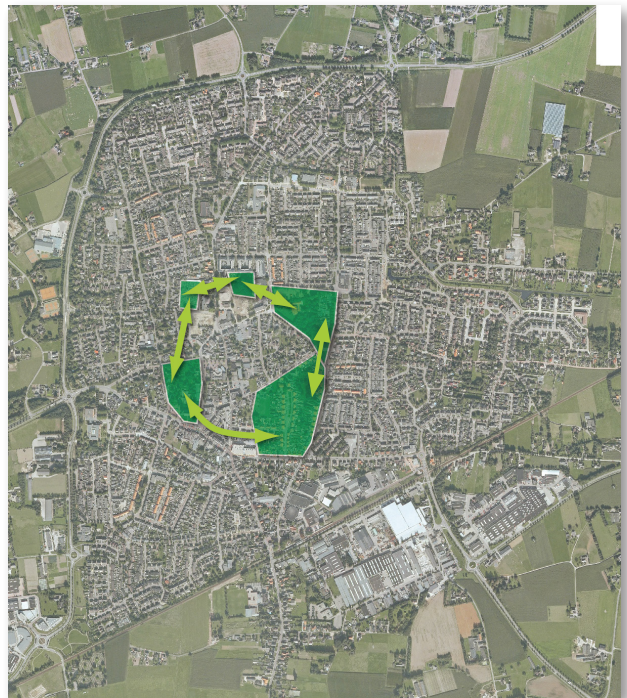
Het historische dorp Didam zoals dat een eeuw terug nog in het open agrarisch landschap lag vormt nu het levendige hart van het moderne Didam. Die historie is af te lezen aan de oude gebouwen, de parken en verspreid staande monumentale bomen. De historie is in het grillige wegenpatroon te herkennen. Het centrum is een aaneenschakeling van driehoekige pleintjes waar wegen samenkomen. Versterk de groenstructuur van het centrum door juist op die pleinen bomen van de eerste grootte te behouden en aan te planten die de tijd en ruimte krijgen om uit te groeien tot groene oases. Maak er rustplaatsen in de drukte van het centrum van. Dit vraagt om uitgeknipte ontwerpen met spelregels voor Didamse beeldkwaliteit, soms met een enkele boom op de juiste plek, soms met de detaillering van het Marktplein. De benadering 'shared space' is hier belangrijk.



Waverlo, voorbeeld van de wijze waarop de pleinen ingericht kunnen worden, eenvoudig maar met allure

2.2 | Ontwikkel ring van parken om centrum

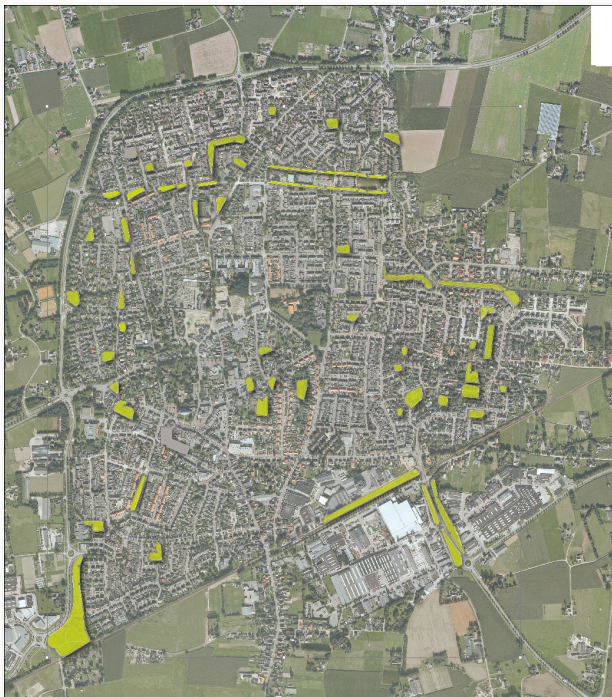
Zoals ook al in de Structuurvisie Didam (SVD) aangegeven is dient het dorpshart zich 'door herwaardering, verbetering en het meer toegankelijk maken van de parken (en verbetering van de openbare ruimte) verder te ontwikkelen tot een hoogwaardig verblijfsgebied waar het aangenaam toeven is'. Bij de ontwikkeling ervan staat wel voorop dat de parken groene ruimtes binnen Didam blijven. Voorkomen moet worden dat stedelijke ontwikkelingsprogramma's dat karakter opsouperen voor korte termijn winsten. Dat zal voor de omgevingskwaliteit en voor het economisch vestigingsklimaat van Didam een onherstelbaar verlies betekenen. Verbind met name voor wandelaars de verschillende parken in een groene ring om het centrum. Ook bij ontwikkelingen zoals de herinrichting van het Lockhorstpark dient de nieuwbouw geïntegreerd te worden in de parkstructuur.



het Centruumpark, nu in een bekoorlijke fase van verval, maar op toekomst gerichte ontwerp is nodig

2.3 | Koester licht, lucht en ruimte

Didam heeft niet veel mogelijkheden meer om uit te breiden. De 'rode contouren' van het RO-beleid zijn voor de gemeente bindend. Daardoor worden mogelijkheden voor inbreiding gezocht. Als alternatieve bouwlocaties komen de verspreid door het dorp liggende veldjes, weiltes en gazons en groenstroken in beeld. Hiermee dient zeer terughoudend te worden omgegaan. Veel van deze open groene plekken hebben cultuurhistorische en (stads-)ecologische waarde. Voor een deel zijn het relictten van de erven om het oude agrarische dorp, voor een deel zijn het nieuwe (boom-)weides. Ze zijn van groot belang voor het woon- en werkgenot in Didam. Wees trots op de groene open ruimtes - die in Didam een rijke variatie aan bijzondere bomen herbergen - want ze geven licht lucht en ruimte om te ademen binnen de bebouwde kom: de dagelijkse leefomgeving voor de Didammers.



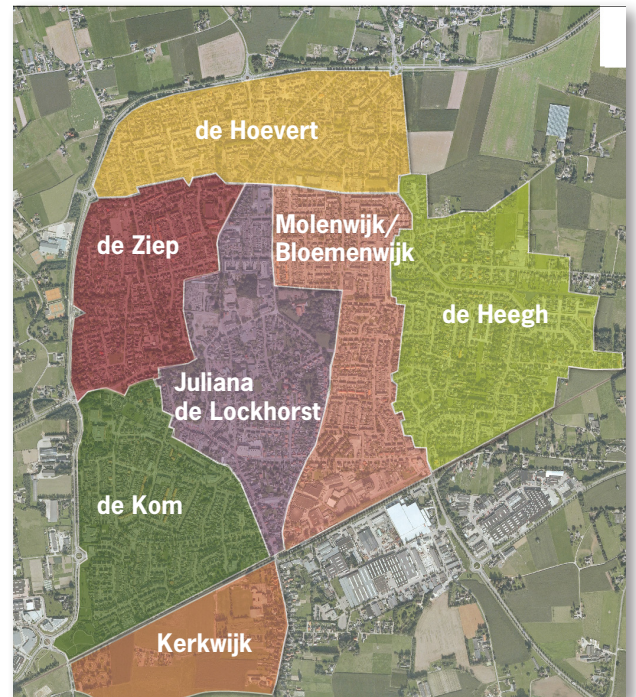
waardevolle weide

2.4 | Versterk eigenheid van iedere wijk

In de loop van de afgelopen 75 jaar is Didam flink uitgebreid met een reeks nieuwbouwwijken. Die uit de veertiger jaren aan de oostkant van het toenmalige dorp ademt de sfeer van een tuindorp met gazons en ligusterhagen. De latere wijken hebben ook allemaal hun eigen sfeer.

In vrijwel iedere wijk vormt een historische weg de ruggengraat van de uitbreiding, hoewel deze vaak verkeerskundig geen hoofd-ontsluitingsweg meer zijn: de Kerkstraat/de Acacia, de Marsweg, Oude Beekseweg/Wilhelminastraat. Vaak heeft zo'n wijk aan de buitenrand langs de rondweg een parkstrook.

Deze opbouw en de eigen karakteristiek dienen leidend te blijven voor de toekomst van de groenstructuur van die wijken, maar moeten wel afgestemd worden op huidige inzichten en functionaliteit.



Julianastraat, oudste nieuwbouwwijk met een voor een tuindorp karakteristieke beplanting, let op de ligusterhaag!

3. Sluit aan bij het landschap!

3.1 | Contrast tussen kern en landschap

Op de kaart van 1900 zie je het essencomplex rond Didam nog mooi liggen met aan de rand de buurtschappen Gref-felkamp, Loil, Holthuizen, Dijk, Kerkwijk en Kollenburg. De huidige rondweg om Didam loopt tussen het huidige Didam en die oude buurtschappen. In de structuurvisie Didam (SVD) is in grote lijnen de gewenste toekomstige groenstructuur vastgesteld. Het project 'buitencontour van Didam' maakt daar deel van uit. In dit GSP wordt daarop voortgebouwd.

Ten eerste door langs de rondweg het contrast tussen kern en landschap beleefbaar te maken. Ten tweede door een samenhangende visie op alle rotondes. Daarin dient iedere rotonde met een eigen thema een eigen verhaal vertellen over kern en landschap. Zo kunnen de rotondes ieder een representatieve entree voor Didam vormen.



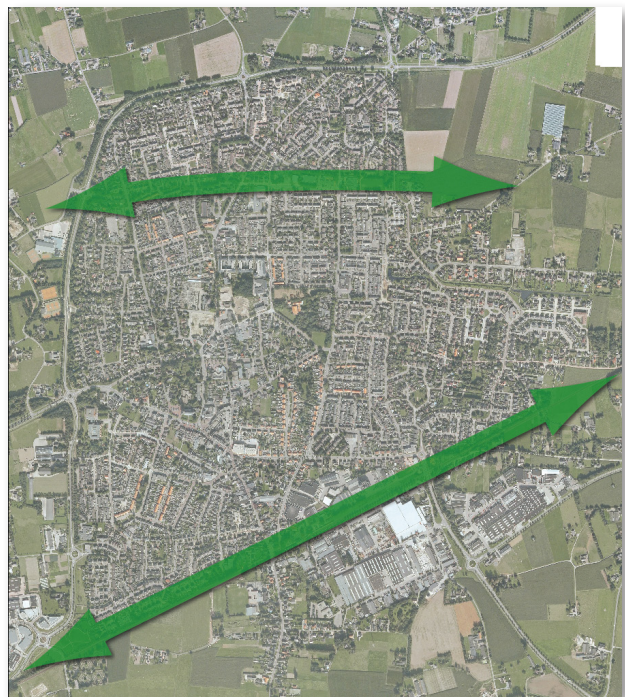
rotonde ingang Kievitstraat is ingericht als sierlijk plantsoen, scherm dat met een bomerrij af van het cultuurlandschap

3.2 | Twee robuuste verbindingzones

Didam is zo groot geworden dat de oude wegen alleen niet genoeg oriëntatiemogelijkheden bieden. In de Structuurvisie Didam (SVD) wordt daarom ook voorgesteld om de groenstructuur langs enkele nieuwe lijnen te versterken. Zo ligt Breedeschool-Noord in een groene zone midden over de oude noordelijke es tussen Holthuizen en Gref-felkamp (Kerkhoven).

Ook over de zuidelijke es loopt zo'n doorgaande oost-west-corridor, namelijk de spoorlijn.

Beide lijnen kunnen met hun inrichting en beplantingen aansluiten op het karakter van het historisch cultuurlandschap. Ze vormen twee robuuste groene verbindingzones door Didam. Ze dienen behouden en versterkt te worden.

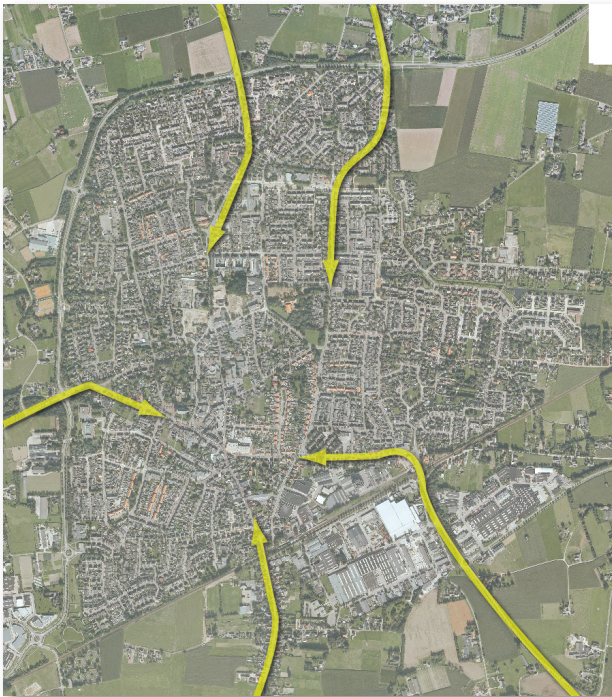


het spoortraject bij begraafplaats Kerkwijk vormt samen met het project Cool Nature de groene corridor in het zuidwesten

3.3 | Bomen langs ontsluitingswegen

Een volgend onderdeel van de groenstructuur volgens de SVD zijn ontsluitingswegen die vanaf de rotondes het dorp inlopen. Deze dienen als hoofdontsluitingswegen (her-) ingericht te worden zodat ze zich onderscheiden van de wijkontsluitingswegen.

Het streefbeeld volgens de SVD voor de inrichting van deze wegen bestaat uit ruime gazons met lanen van inlandse bomen van de eerste grootte. Twee van deze hoofdontsluitingswegen zijn ook historische routes die over de essen vanuit de omliggende kernen naar de oude dorpskern van Didam liepen. Daar is een echte laan niet mogelijk. Wel kunnen hier bomen als accentuering van historische plekken worden behouden en nieuw geplant. De bomen langs deze wegen staan er voor toekomstige generaties als bakens voor de oriëntatie in tijd en ruimte.



doorzicht Dijksestraat naar het centrum

3.4 | Water door Didam: de Blauwe Graaf

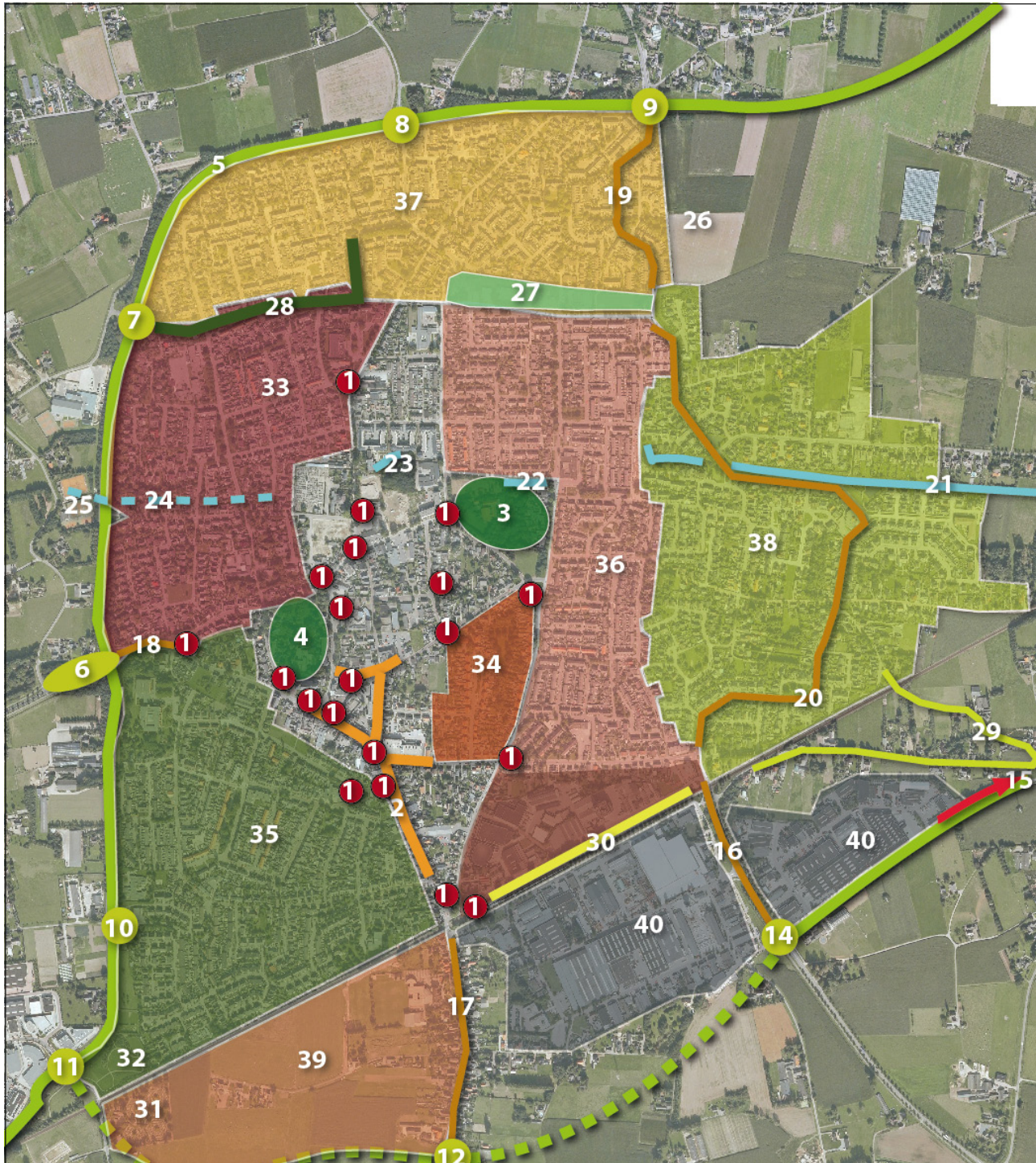
Het essencomplex waar Didam in de vorige eeuw op is gegroeid werd vroeger doorsneden door een lagere strook grond. Daar doorheen waren sloten gegraven die het water van oost naar west afvoerden richting het komgebied ten zuid-westen van Greffelkamp. Midden door Didam ligt heden ten dage nog steeds een reeks waterpartijen van oost naar west tot in het Lockhorstpark. Bij de tennisvelden aan de rondweg wordt deze waterloop weer bovengronds zichtbaar.

Voorstel is om in deze zone het water binnen de bebouwde kom weer beter beleefbaar te maken. 'De Blauwe Graaf' vormt een op allerlei manieren toepasbaar thema in een reeks projecten, vaak in samenwerking met het waterschap.



water bij Zonnebloemstraat, deel van De Blauwe Graaf: omvormen conform streefbeelden van WAKker + een knotwilgenlint

4. Zorg voor draagvlak in projecten!



aandachtsgebieden en projecten



Kruispunt Wilhelminastraat/Spoorstraat



berceau van leiplataan valt weg in het grote geheel

4.1 | Groene pleinen in het centrum [1]

Het centrum van Didam heeft nog de opbouw van het historische dorp met slingerende wegen en driehoekige of vijfhoekige kruispunten daarvan. Het zijn open ruimtes die vroeger natuurlijk knooppunten in het maatschappelijk leven waren. Tegenwoordig voert de verkeersfunctie veelal de boventoon.

Vooraf in het noordelijke deel van het centrum zijn aan die kruispunten allerlei gebouwen met openbare functies te vinden. Ook het zuidelijk deel van het centrum met veel winkels en horeca kenmerkt zich door een slingerend wegennet met op plekken waar straten (nooit haaks) op elkaar uitkomen in driehoekige open ruimtes.

Deze ruimtes kunnen zeer bepalend zijn voor de sfeer in het centrum. In dit GSP wordt voorgesteld om in het centrum juist deze pleintjes als basis te nemen voor de groenstructuur van het centrum. Hier is ook de ruimte om structureel bomen van de eerste grootte in de inrichting op te nemen. Hier kun je de bomen planten die tot monumentale exemplaren kunnen uitgroeien.

Zo kunnen zij deze pleintjes een groene uitstraling geven terwijl daaronder alle ruimtevragende functies nog mogelijk blijven. De bomen kunnen een schakel vormen tussen de schaal van grotere gebouwen als de kerk en die van de lagere bebouwing en de leiplataan die nu bij de kerk staan.

Vooraf het Lieve Vrouweplein kan hiervan profiteren. De bomen kunnen een sfeervolle entourage voor de terrassen daar vormen.



Waverlo, oude bomen (eik en plataan) zijn gehandhaafd naast nieuwe bomen, door goede ondergrondse maatregelen gaan ze nog lang mee

Maak van de kruispunten sfeervolle groene oases in het moderne centrum van Didam. Leg juist hier de nadruk op de representatieve functie en de verblijfsfunctie. Waverlo is een goed voorbeeld voor de kwaliteit die dat kan opleveren. De groenstructuur en de gebouwde architectuur kunnen elkaar op die manier versterken.

Het is nu zaak om voortgaand op de wijze waarop de omgeving van het Kloosterpark en Waverlo is aangepakt ook de rest van het centrum in te richten. Daarbij worden de grote bomen geconcentreerd in de open ruimtes en brede straten, waar ze de mogelijkheid hebben om hun monumentaliteit te behouden of te krijgen.



Marktplaats: één grote monumentale boom zou hier het verschil al kunnen maken

4.2 | Functionele straten in het centrum [2]

In de huidige situatie staan in de open ruimtes amper bomen, terwijl in de krappe winkelstraat krampachtig (knot-)bomen in stand worden gehouden die continu in de verdrukking zitten of hinder veroorzaken. In de visie van dit GSP dienen juist in de open ruimtes de bomen te groeien. In de straten kunnen dan de bomen, zoals de knotcatalpa's, verwijderd worden. Zo vormen de smalle straten de functionele verbindingen tussen de groene oases op de pleintjes en brinken.



geknotte catalpa's in de Spoorstraat: als ze gaan uitlopen' staan ze 'in de weg', concentreer het groen liever robuust op de pleinen en brinken

4.3 | Ring van parken

Rond het centrum van Didam ligt een aantal parken en parkachtige ruimtes. Deze zijn veelal aan een opknappbeurt toe. Dit is van wezenlijk belang voor het aanzien en de leefbaarheid van Didam. Het versterkt het economisch klimaat en de concurrentiepositie van Didam als aantrekkelijke vestigingsplaats voor bedrijven.

Voorkomen moet worden dat de groene ruimte wordt opgeslokt en versnipperd in allerlei projecten. Een groen masterplan voor het hele centrum dient sturend te zijn.

De kwaliteit die onlangs is bereikt bij de herinrichting van de Kloostertuin dient als voorbeeld genomen te worden voor de herinrichting en revitalisering van de andere onderdelen van de parkenring.

Verder dienen er, als de mogelijkheid zich voordoet, zoals bij de werkzaamheden rond het gemeentehuis, verbindingen tussen de verschillende parken gerealiseerd te worden.



de Kloostertuin na de herinrichting heeft het een heel eigen identiteit en toch bindt het alle activiteiten eromheen het is een voorbeeld voor de omgevingskwaliteit die ook bij de andere parken en parkachtige ruimtes rond het centrum dient te worden gerealiseerd

4.3.1 | Het Lockhorstpark [3]

Het Lockhorstpark is één van de belangrijke parken van Didam. Het wordt door velen zeer gewaardeerd. De staat waarin het verkeert is echter zorgelijk. Het maakt op veel plekken een versnipperde, verrommelde en verwaarloosde indruk. Het ontbeert een samenhangend ontwerp met een eigen hart en ziel.

In navolging van de herinrichting van de Kloostertuin, als gemeen-

schappelijke groene ruimte tussen allerlei gebouwen en diensten, moet ook het Lockhorstpark een herinrichting krijgen waarbij men zich baseert op één samenhangend landschapsarchitectonisch masterplan en met een hoogwaardige vormgeving.

Ook de aansluiting op de Kloostertuin dient daarin meegenomen te worden! Dat dient een parkstrook tussen de statige gebouwen door te worden. Dat wordt mogelijk indien het schoolgebouw van de Klimop wordt gesloopt en het terrein opnieuw wordt ingericht.



Lockhorstpark, hondentoilet met nieuwbouw...breng eenheid in dit park



Lockhorstpark; onduidelijk, versnipperd en armoedig,

omvorming is nodig

streef bij het ontwerp en de aanleg dezelfde de kwaliteit na die ook bij de herinrichting van de Kloostertuin is bereikt



4.3.2 | Het Centrupark [4]

Het Centrupark is op dit moment een mooi ingetogen park met hoge bomen. Die oude beplantingen dienen gekoesterd te worden. Op iets langere termijn zal - in het kader van een nieuwe ontwikkelingen in de omgeving - de zuid- en de oostrand van het park een aangepaste inrichting kunnen krijgen. De beplanting, inrichting en het karakter van het bestaande Centrupark dienen daarbij leidend te zijn in een zorgvuldig ontwerp voor het park als geheel.



Centrupark met leegstaand pand geef dit park toekomst met kwaliteit

4.4 | De buitencontour van Didam

In de SVD staat: 'Didam manifesteert zich op de eerste plaats langs de randweg. De eerste indruk (klap) is een daalder waard! Het is van groot belang dat de randweg herkenbaar en functioneel wordt ingericht en dat het landschap beleefbaar en herkenbaar blijft. Een eenduidige en herkenbare inrichting vormt de basis van de randweg. Accentuering van de verschillende rotondes, door middel van inrichting en/of door het aanbrengen van stedenbouwkundige accenten (waar mogelijk), markeren de verschillende aansluitingen naar Didam of het buitengebied.'

De stedenbouwkundige accenten kunnen door de groenstructuur worden versterkt. De inrichting van de rotondes zelf, maar vooral ook de omgeving ervan kan de verschillende aansluitingen naar Didam herkenbaar maken. Soms zijn ze inderdaad, zoals in de SVD staat, meer op de kern en soms meer op het buitengebied gericht.

In de reeks rotondes zijn twee soorten te onderscheiden naar gelang ze meer op het landschap of meer op de bebouwde kom zijn georiënteerd. Dat dient tot uiting te komen in de inrichting ook van de rotonde-omgeving ervan. Bij de landschappelijke rotondes past een ingetogen landelijke beplanting van bomen in gras en voor de andere rotondes kan een meer stedelijk sortiment en 'artistieke vormgeving' gekozen worden. Wel dient voor de vormgeving van alle rotondes één thema gekozen te worden, zodat de samenhang in de rand van Didam versterkt wordt.

Mocht er worden besloten om beeldende kunst aan de rotondes te koppelen dan dient daarbij ook deze tweedeling in acht genomen te worden. Daarnaast kan bij iedere rotonde verwezen worden naar aspecten van de geschiedenis van Didam. Bij Kollenburg bijvoorbeeld naar de Romeinen en bij de Tatelaar naar de kerkgeschiedenis. Of geef iedere rotonde een verwijzing naar één van de schutterijen.

4.4.1 | Het profiel van de randweg [5]

Voor het landschap staat het behoud van het contrast tussen bebouwd en onbebouwd landschap centraal. De woonwijken langs de randweg zijn nu met hun tuinen naar de randweg gekeerd. Een groene zone vormt de overgang van privégroen naar de weg. Afhankelijk van de plek hoort deze zone bij het landschap of bij het dorp.



rotonde De Tatelaar, belangrijke entree van het dorp
breng samenhang in omgeving van kapel en hotel



rotonde De Eik, geen stedelijk plantsoen hier!



rotonde De Linde, venster in een groene tunnel
wat een uitzicht!



rotonde De Els met Loïse Molen: ook hier geen stedelijk plantsoen!

4.4.2 | Rotonde De Tatelaar [6]

Dit is een rotonde met een duidelijke verankering in het historisch cultuurlandschap. Het is de oude weg vanuit het centrum naar Zevenaar. Ten noordwesten van de rotonde staat een Mariakapel aan de rand van een bosje. Dit bosje is via een boomweide - waar de weg diagonaal doorheen loopt - met de rotonde verbonden. Aan de overkant ligt in de dorpsrand ook een flinke oppervlakte met een parkachtige inrichting rond een hotel.

Een doorlopende lindebepplanting door een parkachtig ingerichte openbare ruimte vanaf de omgeving van de kapel tot op de brink aan het begin van de Wilhelminastraat dient deze belangrijke historische entree van het dorp allure te geven

Als de omgeving van dit hotel opnieuw wordt ingericht dient dit afgestemd te worden met de herinrichting van de hele rotonde-omgeving. Zowel de boomweide, de rotonde, de berm en als de hotel-omgeving kunnen dan elkaar versterken in het creëren van een indrukwekkende historische entree van het dorp Didam.

4.4.3 | Andere landschappelijke rotondes

Rotonde De Eik bij de Greffelkampseweg: eiken en hagen [7]

Rotonde De Linde bij de Hoevert: opeens uitzicht [8]

Rotonde De Els bij Loilse molen: zicht op de molen [9]

Rotonde bij Kievitstraat: sierlijk achter een scherm [10]



rotonde Kievitstraat met tandartsenpraktijk is goed voor de oriëntatie van de randweggebruiker maar vanuit het landschap hoeft de bebouwing en het sierlijke plantsoen niet te nadrukkelijk zichtbaar te zijn

door de bomenrij langs de Randweg tot aan de rotonde door te trekken ontstaat harmonie tussen de sierlijke dorpsrand en het agrarische cultuurlandschap





rotonde bij Kollenbrug dient betrokken te worden in de inrichting van het terrein van 'Cool Nature'



plakoksellindes aan de Singel vervangen!

4.4.4 | Rotondes die onderdeel zijn van de bebouwde kom

Rotonde Kollenburg: Romeinen in teletubbieland [11]

Rotonde Oud Dijk: weide als buffer [12]

Rotonde op Bievankweg: wilgen in gras [14]

Aansluiting op Nieuw-Dijk: een haag en een linde [15]



*rotonde entree Fluun aan de Bievankweg
hier is wel plaats voor een eikenlaan, van meer dan twee rijen zelfs
dat levert een representatief beeld op voor de bedrijven en een entree met allure voor Didam vanaf de A18*



De Linde, meer entree van wijk dan van dorp

4.5 | Bomen langs hoofdontsluitingswegen

Volgens de SVD dienen de hoofdontsluitingswegen te worden aangezet met bomen of laanbeplanting. Echte doorgaande lanen zijn in de praktijk slechts op enkele tracés mogelijk. Vooral langs historische wegen wisselt het profiel van de wegen sterk en is er vaak geen plaats voor bomen van de eerste grootte. Maatwerk per hoofdontsluitingsweg is het devies. Hiertoe dient de gemeente de opwaardering van deze groenstructuur steeds mee te koppelen met allerlei andere werkzaamheden die de gemeente langs deze wegen moet uitvoeren. En dan natuurlijk meteen de benodigde ondergrondse maatregelen treffen om bomen goede groeimogelijkheden te geven.

• Bievankweg [16]

Dit is een belangrijke entree van het dorp vanaf de A18. Op dit moment heeft deze weg te weinig allure. Hier is ten zuiden van de spoorlijn wel plaats voor twee of meer rijen eiken als voortzetting van de eikenbeplanting ten zuiden van de randweg. Deze is op veel plekken nu al grotendeels aanwezig maar dient met meer allure in het gazon te worden gezet, zodat een 'boulevard' ontstaat'.

Van de overgang naar de bedrijven van de Fluun wordt in de herinrichting een beter visitekaartje gemaakt. Door het aanplanten van een strakke eikenhaag langs beide randen van de boulevard slingerend langs en tussen de bomen door kan meer eenheid en allure in de boulevard brengen.

De doorgaande route naar het centrum loopt door in de Wilhelminastraat. Langs deze historische weg is geen ruimte voor een doorgaande laanbeplanting. Hier dient gekozen te worden voor het koesteren en ruimte geven aan bestaande solitaire bomen en het gericht aanplanten van nieuwe solitaires op plekken waar daarvoor duurzame groeimogelijkheden zijn. Bij voorkeur inlandse eik.

• Dijksestraat [17]

Ook dit is een historische weg waar geen ruimte is voor een doorgaande laanbeplanting. Hier dient gekozen te worden voor het koesteren en ruimte geven aan bestaande solitaire bomen en het gericht aanplanten van nieuwe solitaires op plekken waar daarvoor duurzame groeimogelijkheden zijn. Bij voorkeur inlandse eik.

• Tatelaarweg [18]

Vanaf de rotonde tot de aansluiting op de Wilhelminastraat moet deze weg ook als een historische weg aangepakt te worden. Hier dient gekozen te worden voor het koesteren en ruimte geven aan bestaande solitaire bomen en het gericht aanplanten van nieuwe solitaires of kleine groepen bomen op plekken waar daarvoor duurzame groeimogelijkheden zijn. Bij voorkeur inlandse eik of linde.

• De Linde [19]

Langs de Linde bestaande lindebeplanting en Acer campestre blok-hagen handhaven tot aan de voorgestelde groene corridor (langs de Plataan en de Eik).

• De Els-Singel-Karrewiel [20]

Laanbeplanting van inlandse linde aanbrengen ter vervanging van slechte lindes die er nu staan. Ondergrondse maatregelen! In het noorden staan nu hoog opgekroonde elzen ipv lindes. Deze op termijn ook vervangen door linde.



Bievankweg, breng eenheid in bermen en de bedrijfserven zodat een representatieve entree ontstaat



Wilhelminastraat, kies de plekken waar een boom kan uitgroeien, aan dit historische lint



Dijksestraat, ook hier geen ruimte voor een laan, wel voor een reeks plekken met een boom



Tatelaarweg, zie wat die bomen doen! toon respect en geef ze de ruimte in de straat dan staan ze er nog generaties



de Heegh



water tussen Gerstekamp en Landgoed

4.6 | De Blauwe Graaf van Didam

Vroeger liep er midden tussen de noordelijke en zuidelijke es bij Didam een lagere strook waardoor men waterlopen groef om het water af te voeren en wellicht ook vast te houden in tijden van droogte. Op de kaart van eind negentiende eeuw (zie p.2) is deze zone nog duidelijk te zien als een beboste strook. Toen liep de zone langs de noordpunt van Didam vanaf Holthuizen naar de Katholieke kerk met de begraafplaats en verder naar de waterloop die ten zuiden van Greffelkamp doorliep naar de Leijgraaf. Nu loopt deze strook vaak nauwelijks herkenbaar door de bebouwde kom van Didam.

Onder het motto 'De Blauwe Graaf' dient het water in deze zone op allerlei plekken beterikbaar gemaakt te worden. Het zou helemaal goed zijn als het mogelijk wordt om het water ook echt te laten stromen.

Behalve dat de waterloop zichtbaar gemaakt wordt of zelf opnieuw wordt gegraven, dient er ook samenhang te komen in de beplanting langs de Blauwe Graaf. Voorgesteld wordt om in deze hele strook een slingerende rij knotwilgen te planten. Dit wilgenlint van de Blauwe Graaf zal in de hoofden van de Didammers beklijven en de oriëntatie in het uitgedijde dorp vergemakkelijken. Zeker als op feestdagen in de rij wilgen een lint van blauwe lampjes wordt opgehangen.

Tegelijkertijd varieert de omgeving langs de Graaf steeds waardoor en de sfeer van de Blauwe Graaf zich aanpast aan de functie van zijn omgeving.

Sluit aan op het beleid dat waterschap in WAKker heeft geformuleerd.

4.6.1 | De Heegh [21]

In deze wijk vormt de waterloop voor een belangrijk deel de oude loop. Tegenwoordig vormt het een parkachtige strook die essentieel is voor de groenstructuur van de wijk De Heegh. De huidige inrichting met ruime grasbermen kan in overleg met het waterschap worden aangevuld met rietoevers en de slingerende lijn knotwilgen. Op enkele plaatsen kunnen pleisterlekken in het gazon worden aangelegd waar de Blauwe Graaf als doorgaand element in Didam extra beleefd kan worden.

4.6.2 | Lockhorstpark[22]

Bij de ontwikkeling en herinrichting van dit park kan aan de noordrand van het park het water als beeldbepalend element een belangrijke rol gaan vervullen. Daarbij dient ook een verbinding met de Kloostertuin te worden bewerkstelligd!

in de herinrichting van het Lockhorstpark dient het water een hoofdrol te spelen aan de noordrand



4.6.3 | Kloostertuin [23]

De Kloostertuin is een mooi voorbeeld van de wijze waarop de inrichting van de groene ruimte een hele reeks gebouwen en plekken met verschillende functies met elkaar kan verbinden tot 'een hoogwaardig verblijfsgebied waar het aangenaam toeven is'.



4.6.4 | Gebied tussen Roncallistraat en Dunselmanstraat [24]

Wellicht dat in de Roncallistraat in het plantsoen water kan worden ontwikkeld. Het knotwilgenlint kan hier en in de Dunselmanstraat door het parkje aan de rondweg zeker ingepast worden. Een alternatief is om het knotwilgenlint aan de Domela Nieuwenhuisstraat te koppelen.

4.6.5 | Oversteek naar tennisvelden en Nevelhorst [25]

Er is een 'olifantenpad' vanuit het parkje achter de Dusselmanstraat naar de tennisvelden aan de westkant van de Randweg. Aan die overkant ligt ook de Nevelhorst en loopt een brede sloot langs Greffelkamp naar het komgebied in het westen. Wellicht dat met de aanplant van de knotwilgen aan beide zijden van de rondweg, eventueel gekoppeld aan de aansluiting van de Domela Nieuwenhuisstraat op de Randweg een visuele versmalling van de Randweg hier de snelheid van het verkeer zal doen afnemen. Het knotwilgenlint kan langs de sloot richting Luijnhorststraat worden doorgezet.



parkje aan de Randweg: nu nog hondenuitlaat, straks onderdeel van De Blauwe Graaf?



Loilseveld: nieuwbouw met zicht op de Loilse molen, vanuit 'vensters' in een randbeplanting om de wijk



oostkant groene corridor: aansluiting met nieuwbouw Loilseveld via bomen en gras



Lupinenstraat/Polstraat, laat de buitenruimte niet de sluitpost vormen maar betrokken worden in de regio van de ontwikkeling van Bredeschool Noord



de Eik: ontkoppeld en heringericht: bomen in gras

4.7 | Noordelijke groene corridor

Door het uitbreiden van Didam tot zijn huidige grootte zijn de lijnen van het oude historische dorp niet meer voldoende om de groenstructuur van de kern te bepalen. Vandaar dat twee reeds in aanzet aanwezige groene zones in dit GSP worden benadrukt en versterkt: één ten noorden van het centrum en één ten zuiden ervan. De noordelijke groene corridor dient in de komende jaren in de volgende drie projecten te worden versterkt.

4.7.1 | Loilse Veld [26]

Aan de noordostrand van Didam, bovenop de hoge zandgronden en met uitzicht op de Loilse molen boven op de es, wordt een nieuwe wijk gebouwd. Deze wijk krijgt een inpassing in het landschap die inspeelt op de zichtlijnen vanuit de wijk en vanuit het landschap over de glooiingen in het oude cultuurlandschap.

Door het aanbrengen van een parkachtige omranding met een boomweide van eiken of linden, eventueel afgewisseld met een eikenhoutwal wordt de nieuwe bebouwing ingepast.

Aan de zuidkant van de nieuwbouwwijk het Loilse Veld dient de groene omranding deel te worden van de noordelijke groene corridor. Niet alleen met de beplanting en de ruimere openbare groene ruimte kan hier aangesloten worden op die groene corridor. Langzaam verkeerroutes vanuit de nieuwe wijk, maar ook vanuit de Lupinenstraat (Bredeschool-Noord) dienen langs de zuidrand van het Loilse Veld aangesloten te worden op het padennetwerk naar het landschap van Holthuizen. Dat is ook voor de mensen in de Hoevert en Bloemenwijk belangrijk!

4.7.2 | Bredeschool-Noord [27]

In de SVD wordt aan dit project een hoge prioriteit gegeven. Dit project 'speelt (door de ontwikkeling van de Bredeschool noord) een belangrijke rol voor het verbeteren en het op peil houden van het voorzieningenniveau op het gebied van onderwijs, kinderopvang en sport. Een eenduidige en herkenbare groene inrichting van het gehele gebied draagt bij aan het versterken van het dorps karakter en de oriëntatie binnen de bebouwde kom van Didam.

De diverse bebouwing en de daarbij horende grensafscheidingen geven het gebied op dit moment een rommelig karakter. In de toekomst zal het gebied als een geheel worden vormgegeven. Door afstemming van de architectuur van de Bredeschool Noord en de geplande woningbouw ontstaat een eenduidig geheel.'

Dit dient ook volgens het GSP te worden versterkt door de groenstructuur steviger aan te zetten en het langzaam verkeersnetwerk fijnmaziger te maken. Daarbij zijn de groene overgangen naar de aanliggende wijken belangrijk aan de noordrand en de plantsoenen langs de zuidrand.

4.7.3 | De Eik [28]

Deze straat is de afgelopen jaren op een voorbeeldige manier heringericht. Ruime gazonstroken met bomen van de eerste orde die de ruimte hebben om de komende decennia uit te groeien en gezamenlijk vorm te geven aan dit deel van de noordelijke groene corridor.

4.8 | Zuidelijke groene corridor langs het spoor

4.8.1 | Oude Zandweg en Lange Klauwenhof [29]

Aan de oostkant van Didam loopt het spoor door een redelijk gave rest van het historische landschap op de oostelijke rand van het Didamse essencomplex. Het is nu al een prachtig wandel- en fietsgebied voor de mensen in Didam. Het is van groot belang voor de groenstructuur van Didam dat deze landschappelijke sfeer zo ver mogelijk langs het spoor Didam binnen komt. Dat betekent dat vanaf de Oude Beekseweg het uitzicht op de bedrijvigheid van de Fluun door een singel met eiken, lijsterbes en krentenboompjes dient te worden ingepast.

4.8.2 | Parallelweg / Stationslaan [30]

Deze zone staat de komende jaren voor een herinrichting. Daarbij dient de aansluiting van de Parallelweg op de landelijke sfeer van de Oude Zandweg te verbeteren. Bijvoorbeeld door rond de parkeerplaatsen van het politiebureau en het accountantskantoor het kleinschalige sierplantsoen te vervangen door ruim stedelijk gazon met eiken. Dat geeft de ruimte om accenten aan te brengen die aansluiten bij de sfeer van het moderne dorpshart van Didam (zie 4.1.)

De (restanten van) moestuinen langs het spoor sluiten nu goed aan op het landelijk karakter dat hier gewenst is. Een afwisseling van moestuinen en eiken in gazon en groepen bomen van de tweede grootte (fruit) vormt een ideale invulling van deze groene corridor langs het spoor. Ook bij nieuwe ontwikkelingen als vergroting van parkeerterrein of herinrichting van het stationsgebied dient deze sfeer behouden te blijven. Dat vormt een uitdaging voor de ontwerper. Op termijn dienen de platanen vervangen te worden door eiken. Daarmee wordt een mooie aansluiting op de groenstructuur van de Stationslaan gecreëerd. Ook aan de overkant van het spoor past een beplanting van eiken in gazon en hier en daar groepen bomen van de tweede grootte, met name fruit.

4.8.3 | Noordrand van Kerkwijk en de begraafplaats [31]

Vanaf de spoorovergang in de Dijksestraat dient een aansluiting voor langzaam verkeer gemaakt te worden naar de zone langs het spoor die de noordelijke rand van de nieuwbouw van Kerkwijk gaat vormen. Die zone loopt langs het spoor door tot aan de begraafplaats. Ook in deze noordrand van Kerkwijk past een beplanting van eiken in ruim gazon en hier en daar groepen bomen tweede grootte (bijv. krentenboompjes).

4.8.4 | Cool Nature en de teletubbies [32]

Tussen Kollenburg en Didam ligt langs het spoor een terrein dat nu in de volksmond het teletubbieveld heet. Hier wordt een nieuwe inrichting voorbereid in het kader van het project Cool Nature. Zoals al bij 4.1.7. is voorgesteld kunnen de glooiingen in het terrein in de rand van Kollenburg en de berm tussen de Randweg en de fietspaden worden doorgetrokken. Daarvoor kan misschien het beloop van de fietspaden in het Cool Nature project worden ingepast.

De singelbeplanting langs het spoor in het westelijk deel van dit terrein dient beter op het landschap in het zuiden te worden aangesloten: de rand van de Didamse es. Daarbij passen eiken, lijsterbes en krentenboompjes in de singel en geen stedelijk plantsoen.



langs de (fiets)route over Lange Klauwenhof en Oude Zandweg komt de sfeer van het landschap in Didam



Parallelweg: restanten van moestuinen aan het spoor



spoor bij begraafplaats Kerkwijk



inrichting Cool Nature, koppel die aan omgeving en alternatief voor standaard-tracering van de fietspaden



herinrichting Marsweg: nieuwe speelplek, padenpatroon mag nog eenvoudiger



Valkstraat: vogelwijk heeft als accent de Forsythia

4.9 | De wijken: rust in grote lijnen met accenten

De groenstructuur van de wijken in Didam is redelijk versnipperd en soms ook 'op leeftijd'. De laatste jaren is in een flink aantal wijken het hemelwater afgekoppeld.

In dat kader is ook de groenstructuur vernieuwd. Hierbij is als principe gehanteerd dat de grotere onderdelen van de groenstructuur als streefbeeld gazon met een variatie aan bijzondere bomen en inheemse bomen van de eerste grootte hebben. Met een ingetogen keuze van sierheesters en vaste planten is hier en daar een accent aan de randen van deze gazons aangebracht.

Dat levert een rustig en hedendaags dorps beeld in de wijken op. Ook voor het beheer is deze aanpak positief.

In de visie van dit GSP dient deze aanpak in de toekomst in alle wijken te worden uitgevoerd. Wel kan per wijk een specifiek eigen variant toegepast worden. Bijvoorbeeld in de keuze van de sierheesters en vaste planten voor de accenten.

Deze grotere groene ruimtes zijn belangrijk voor de sfeer en de oriëntatiemogelijkheden in de wijken. Ook kunnen zich hier openbare functies als speelplaatsen, bankjes en hondenuitlaatplekken gesitueerd worden.

Voor de kleine overhoekplantsoentjes die iedere wijk langs parkeerplekken en dergelijke heeft, wordt voorgesteld om een simpel sortiment van heesters te kiezen die goed in vorm of teruggesnoeid kunnen worden (Spaanse Aak en Sneeuwbes en dergelijke), met soms een eigen heestersoort als accent.



Wilhelminastraat

In de meeste straten van Didam bepalen evenwel de particuliere voortuinen de groenstructuur. Wellicht dat in verschillende straten door bewoners gezamenlijk een afspraak gemaakt kan worden over bijvoorbeeld het soort hagen die men gebruikt. Dan gaan de tuinen elkaar in schoonheid ondersteunen en wordt de straat als geheel mooier en prettiger om in te wonen.



4.9.1 | De Ziep [33]

In de Ziep liggen nog grote stukken openbare groene ruimte. Benut die om grote bomen te handhaven of te planten. Onder de bomen zo veel mogelijk gazon met in enkele hoeken of randen 'borders' van lage sierheesters of vaste planten als accenten. In de kleinere straten past veelal geen beplanting. Hier maken de bewoners met hun voortuinen de straten groen. Langs de randweg de parkachtige strook handhaven en de groenstroken vanaf die parkstrook langs de achtertuinen ook.

4.9.2 | Tuindorp Julianastraat / Willibrordusweg [34]

Dit is de eerste grotere dorpsuitbreiding van Didam. Met een gedenksteen uit 1946 herdenkt men de wederopbouw na de tweede wereldoorlog. De sfeer van de wijk doet denken aan die van een tuindorp. Dergelijke tuindorpswijken zijn in vele plaatsen gebouwd en kenmerken zich door met liguster omhaagde voortuinen, diepe achtertuinen of grote groene gemeenschappelijke binnenhoven waar de rijtjeshuizen met hun achtertuinen aan grenzen. Koester deze binnenhoven!

Aan de voorzijde van de huizen in de Julianastraat ligt een langgerekte openbare ruimte in gazon met een ligusterhaag in een lang lint voor de huizen langs. Voorstel is om zo'n ligusterhaag toe te passen voor al dit type woningen. Dat betekent ook in de Willibrordusweg, de Prins Bernardstraat, de Wilhelminastraat en de Hoofdstraat.





weijtes aan de Zuiderlaan



Kardinaal de Jonglaan, groene hoofdstructuur van de Kom

4.9.3 | De Kom [35]

De Kom bestaat uit drie delen. In het noorden liggen verschillende weijtes die nog een historische sfeer uitademen.

Het tweede deel van de Kom stamt uit het eind van de vijftiger jaren en bestaat uit een aantal noord-zuid straten. De Kardinaal de Jonglaan is de groene oase in deze wijk. Daar dient het grote gazon met de grote bomen gehandhaafd te blijven. Deze bomen zijn vaak bijzondere soorten. Ook in de toekomst kunnen hier als accenten dergelijke bijzondere cultivars geplant worden. Men dient wel op te passen dat de heldere groenstructuur niet verrommeld door het aanbrengen van kleine heesterplantsoenen en te veel extra boompjes.

De overige straten zijn te krap voor openbaar groen. De voortuinen maken hier de straten groen. Overhoeken inplanten met sneeuwbes.

Het derde deel van de Kom, de vogelbuurt, is het jongste deel. Hierin is ook veelal weinig ruimte voor openbaar groen. Kleinere plantsoentjes meer eenduidige beplanting geven: blokhagen van *Acer campestre* met hier en daar een accent. Waar bomen in het straatbeeld kunnen, deze handhaven.



Sperwerstraat: Pyrus vervangen ivm topsterfte



Crocusstraat



Rozenstraat

4.9.4 | Molenwijk / Bloemenwijk [36]

In deze wijken is veelal niet veel ruimte voor grote openbare groenelementen. Verspreid door de wijken liggen wel vele kleine heesterplantsoenen. Vorm de minst kleine plantsoenen om tot gazon en koester de bomen die daar in staan. Kies in deze wijk voor bomen van de derde grootte met veel bloesem.

Heesterplantsoen: sneeuwbes en dergelijke. Laat krokussen en andere bolletjes in het gras het voorjaar inluiden.



Maalstoel

4.9.5 | De Hoevert [37]

Voor de Hoevert is de gordel met singelbeplanting met inheemse landschappelijke soorten belangrijk als afronding van het dorp naar het landschap aan de andere kant van de Doetinchemseweg.

De Acacia/Kerkstraat is een historische route naar Loil. Dat historische karakter kan, aansluitend op de veelal landelijke huizen erven langs deze weg, benadrukt worden door ook hier de grotere heesterplantsoenen te vervangen door gazon. Plant daarin bomen van de tweede grootte die veel bloesem dragen. Ook hier krokussen. De bestaande bomen (veelal esdoorns en acacia's) koesteren en hier en daar als er genoeg ruimte is een eik planten.

Naast deze historische route vormen de Plataan/Lijsterbes en de Plataan/de Eik met hun gazons en monumentale inheemse bomen voor de hoofdgroenstructuur. Kies in de rest van de wijk in de kleine plantsoentjes voor een eenduidige heesterbeplanting (blokhagen van *Acer campestre* of *Symphoricarpos* bijv.)



De Acacia



De Eik



naar De Els



Heeghstraat



Maïsveld



Hoefijzer

4.9.6 | De Heegh [38]

Dit is een ruim opgezette wijk van recente datum. De bewoners zijn erg tevreden met het groen. Richtlijnen die in de inleiding van deze paragraaf genoemd worden zijn hier al toegepast.

De ontsluitingsweg slingert door de wijk en vormt ook de hoofdgroenstructuur. Linden in ruim gazon dienen ook na de verkeerskundige herwaardering van deze route en de daaropvolgende herinrichting het beeld te bepalen.

4.9.7 | Kerkwijk [39]

Leg langs de Randweg een flinke singel met landschappelijke singelbeplanting aan. En maak de spoorzone een volwaardig onderdeel van de zuidelijke groene corridor (zie: 4.8.3)



4.9.8 | De Fluun I en II [40]

Deze bedrijventerreinen moeten natuurlijk in de eerste plaats functioneel en ruim opgezet te zijn. In de revitalisering die in 2010 gaande is wordt terecht gestreefd naar grotere gazonstroken waarin bomen van de eerste grootte tot wasdom kunnen komen als tegenwicht tegen de grote bedrijfsgebouwen. Daarbij valt immers een te kleinschalig en subtiele groenstructuur in het niet.

Zorg voor een landschappelijke inpassing van de Fluun, met name aan de zuidkant is die achterwege gebleven en dat doet afbreuk aan de eenduidige groene randweg om Didam. In die groene rand kunnen wel enkele groene vensters gemaakt worden als bedrijven zich naar de randweg zouden willen presenteren, maar dan alleen met het representatieve deel van hun bebouwing, niet met grote saaie hallen.



Fluun: Eekhegstraat doorsneden met bomen in gras

4.10 | Weiden en garken in de bebouwde kom

Verspreid door het dorp, met name langs de historische wegen (bijvoorbeeld langs de Wilhelminastraat) liggen her en der nog kleine weides of boomgaardresten bij oude erven. Juist deze open ruimtes met hun landelijke uitstraling zijn belangrijk voor de dorps sfeer in het dorp. Ze zijn uitermate belangrijk voor de groenstructuur.

Vaak, ook in de SVD, worden deze plekken als inbreidingslocaties aangewezen. Daar waar de toekomstige invulling nog open is dient hier - vanuit de groenstructuur gezien - zeer terughoudend mee te worden omgegaan.

weijte en boomgaard in de dorpskern, inbreidingslocatie of toch liever koesteren als herinnering aan de historie van het dorp Didam



5. Kaartbijlagen

5.1 | visie op de groenstructuur 2010 - 2030

5.2 | te versterken groen

5.3 | te behouden waardevolle groenstructuur



herstel laan met nieuwe linden



pleksgewijs solitaire eiken en linden in historische linten



laanbeplanting met allure als zuidelijke entree



versterk groene poorten bij rotondes randweg



blaas parken nieuw leven in



creëer brinken op knooppunten historische linten



iedere wijk eigen variatie op grote lijn



behoud en versterk de groenstructuur in het centrum



versterk twee groene corridors in hoofdgroenstructuur



water beleefbaar maken in De Blauwe Graaf



versterk beplanting om dorp langs randweg



koester belangrijke zichtlijnen



te behouden doorzichten vanuit dorp naar landschap

Visie op de groenstructuur 2010 - 2030





herstel laan met nieuwe linden



pleksgewijs solitaire eiken en linden in historische linten



laanbeplanting met allure als zuidelijke entree



versterk groene poorten bij rotondes randweg



blaas parken nieuw leven in



creëer brinken op knooppunten historische linten



iedere wijk eigen variatie op grote lijn



behoud en versterk de groenstructuur in het centrum



versterk twee groene corridors in hoofdgroenstructuur



water beleefbaar maken in De Blauwe Graaf

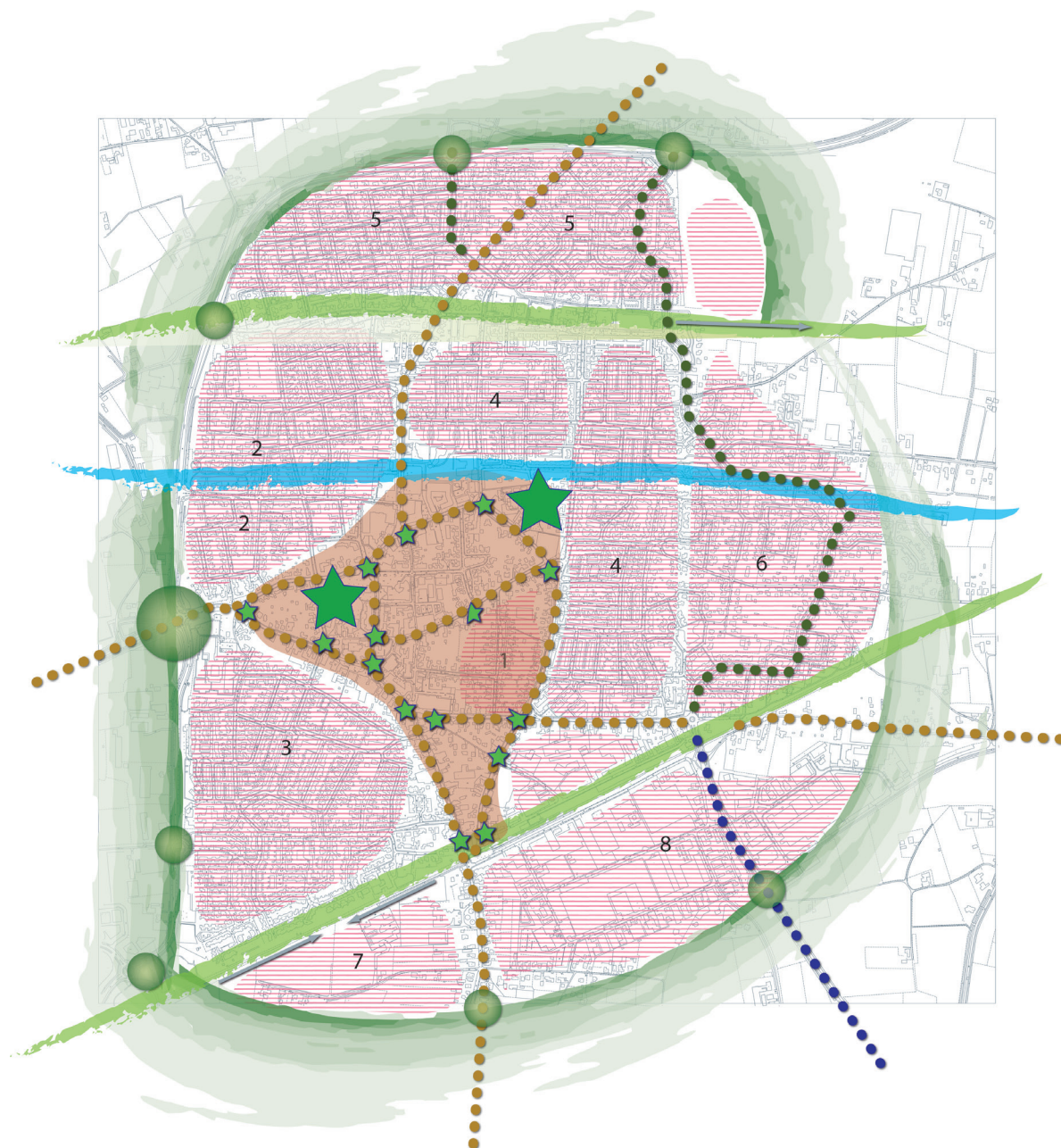


versterk beplanting om dorp langs randweg



creëer belangrijke zichtlijnen

Te versterken groen





behoud lindenlaan tot aan vervanging



behoud solitaire bomen langs historische linten



laanbeplanting met allure als zuidelijke entree



behoud beplanting om dorp langs randweg



koester de belangrijke zichtlijnen



te behouden bestaande belangrijke groenelementen



te behouden doorzichten vanuit dorp naar landschap

Te behouden waardevolle groenstructuur





Colofon

Werkboek Didam visie voor het GroenStructuurPlan Kernen Montferland

opgesteld in samenspraak met de wijkraden van Didam

*in opdracht van gemeente Montferland
sector grondgebied, afdeling openbare werken*


schokland
landschap, ontwerp en verhaal

Ir H.J.J.C.M van Blerck
De Watertoren 5
3912 AK Rhenen
0317 614735
info@schokland.com
www.schokland.com

 WATER
buiten in beeld

Ing G.J. Baltjes
De Watertoren 5
3912 AK Rhenen
06 15022361
hanneke@schokland.com