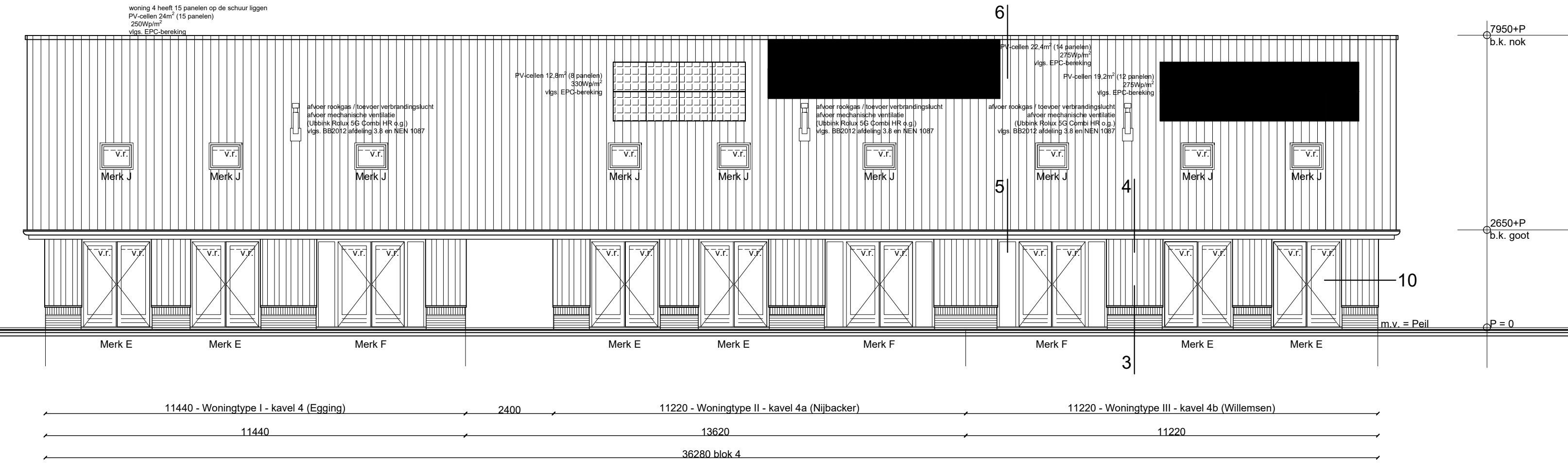
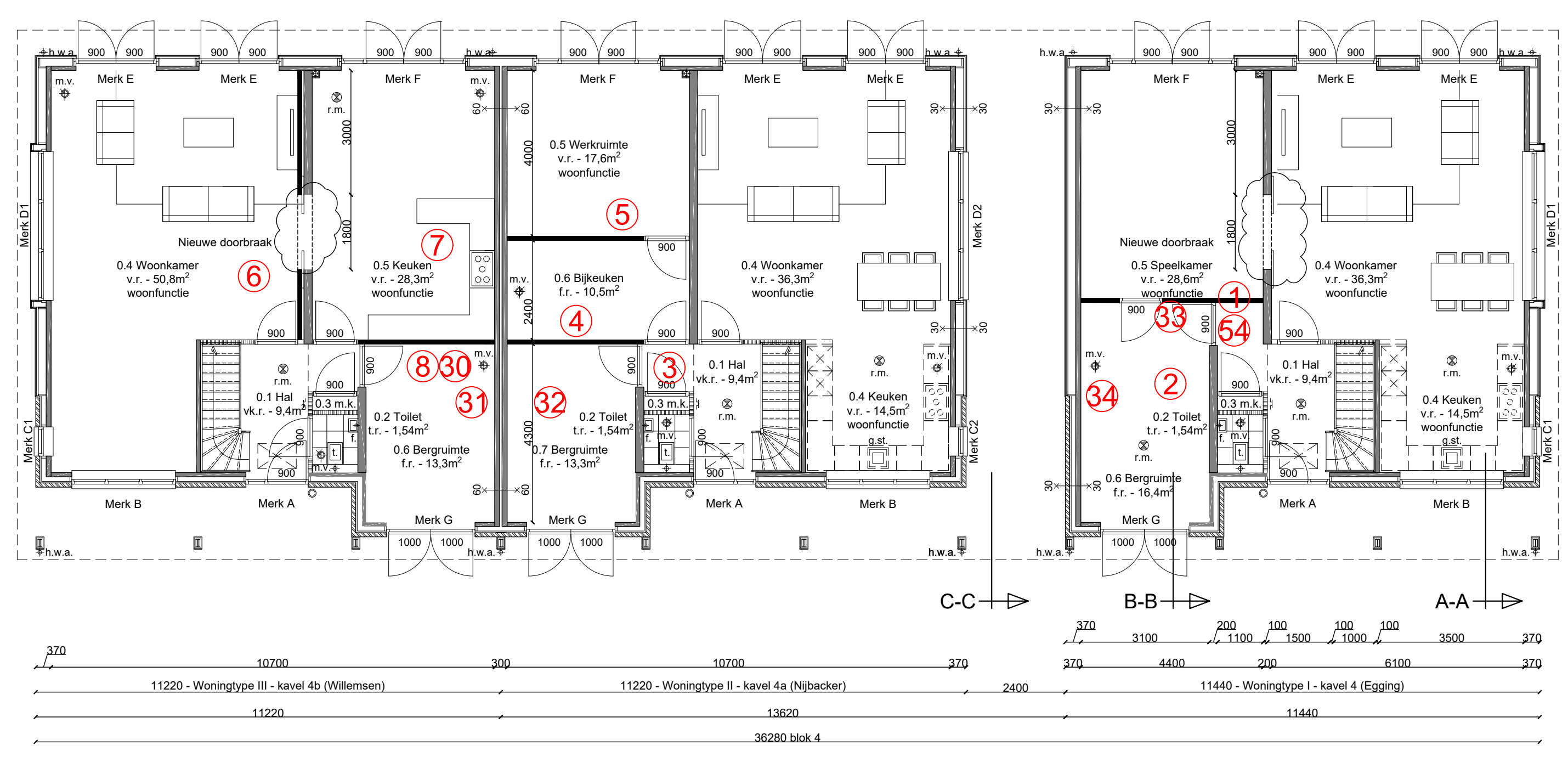




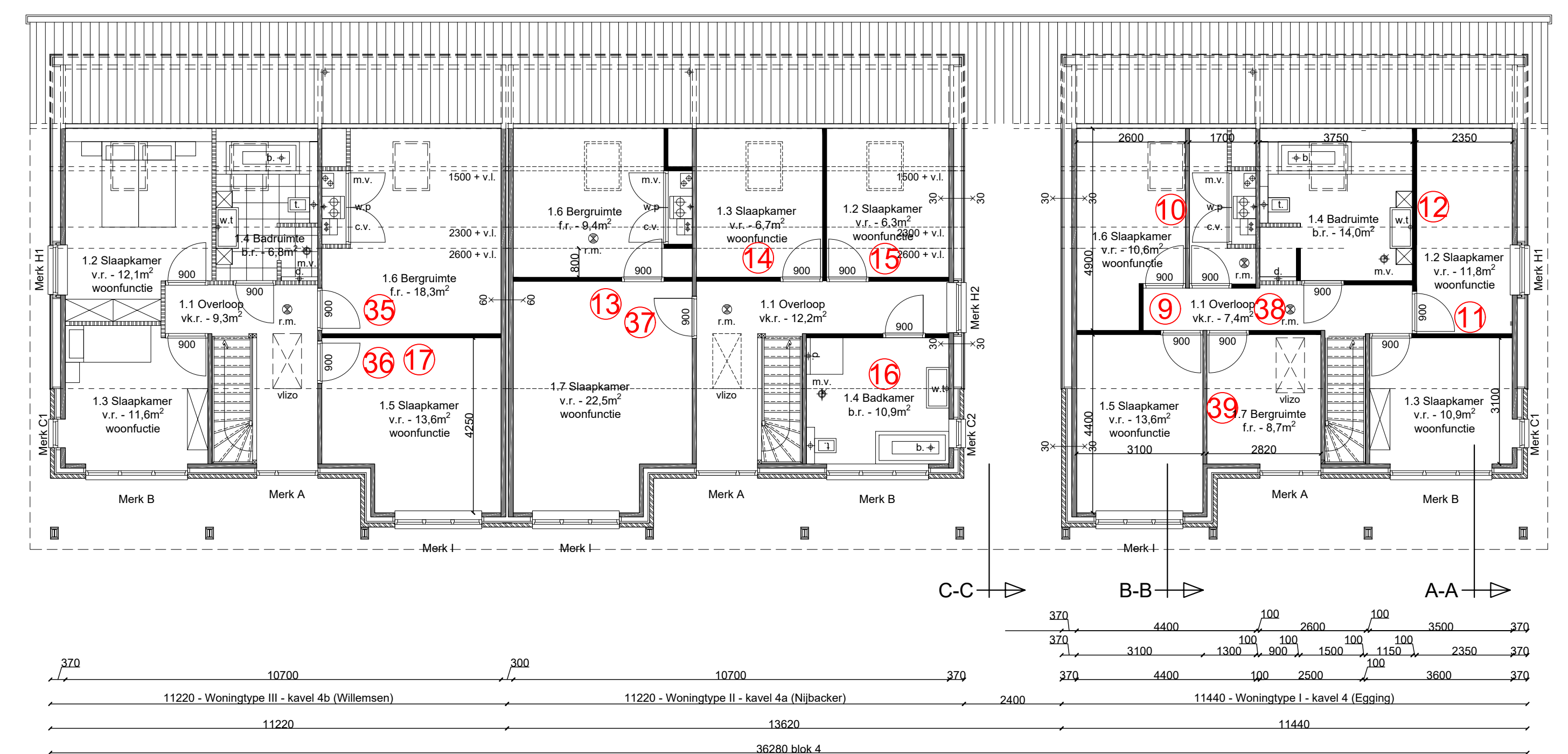
Aanzicht - Voorgevel



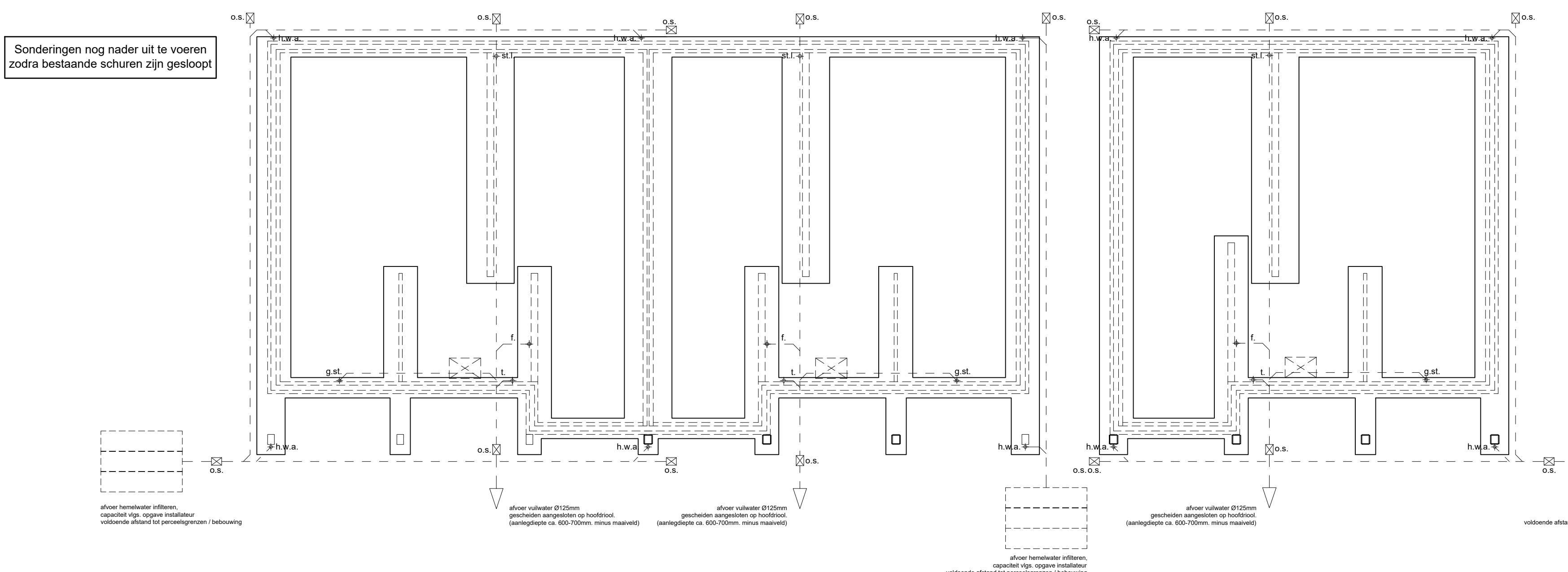
Aanzicht - Achtergevel



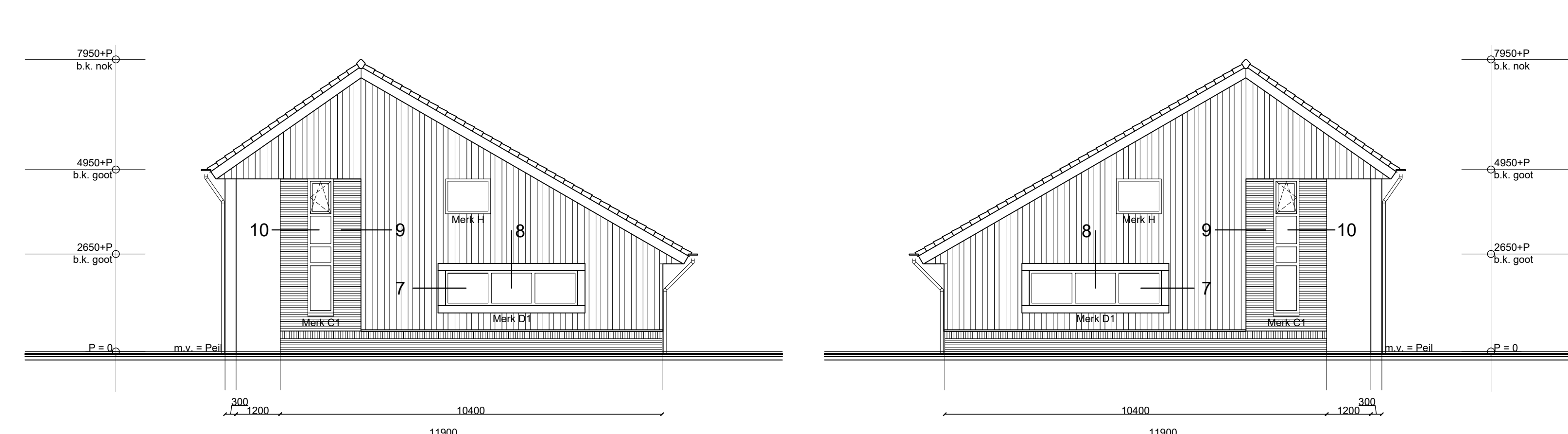
Plattegrond - Begane Grond (Peil = 0)



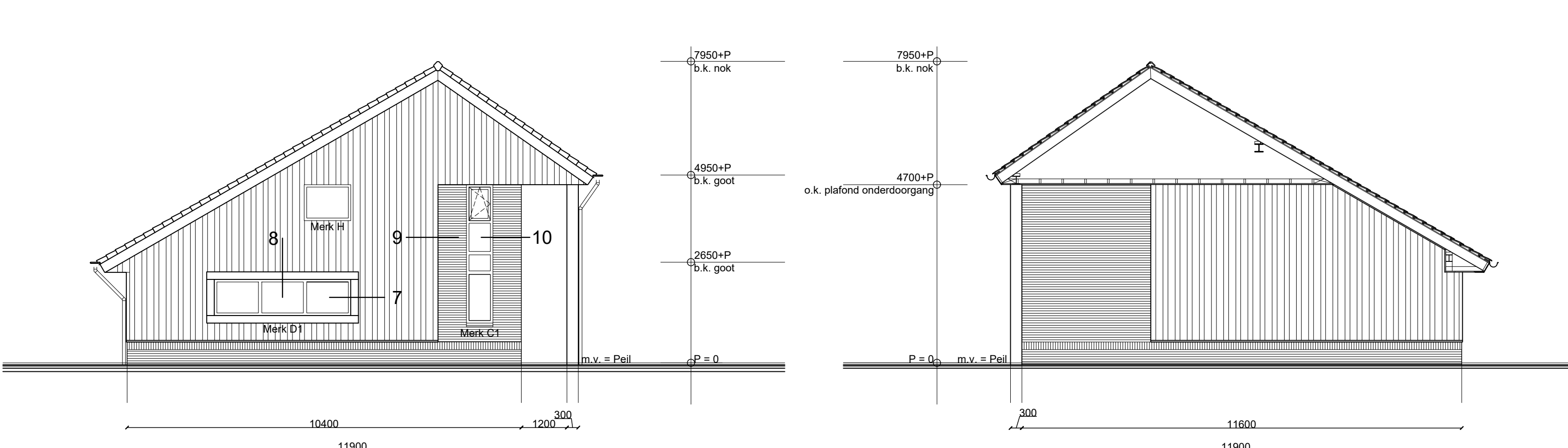
Plattegrond - 1e Verdieping (2900+P)



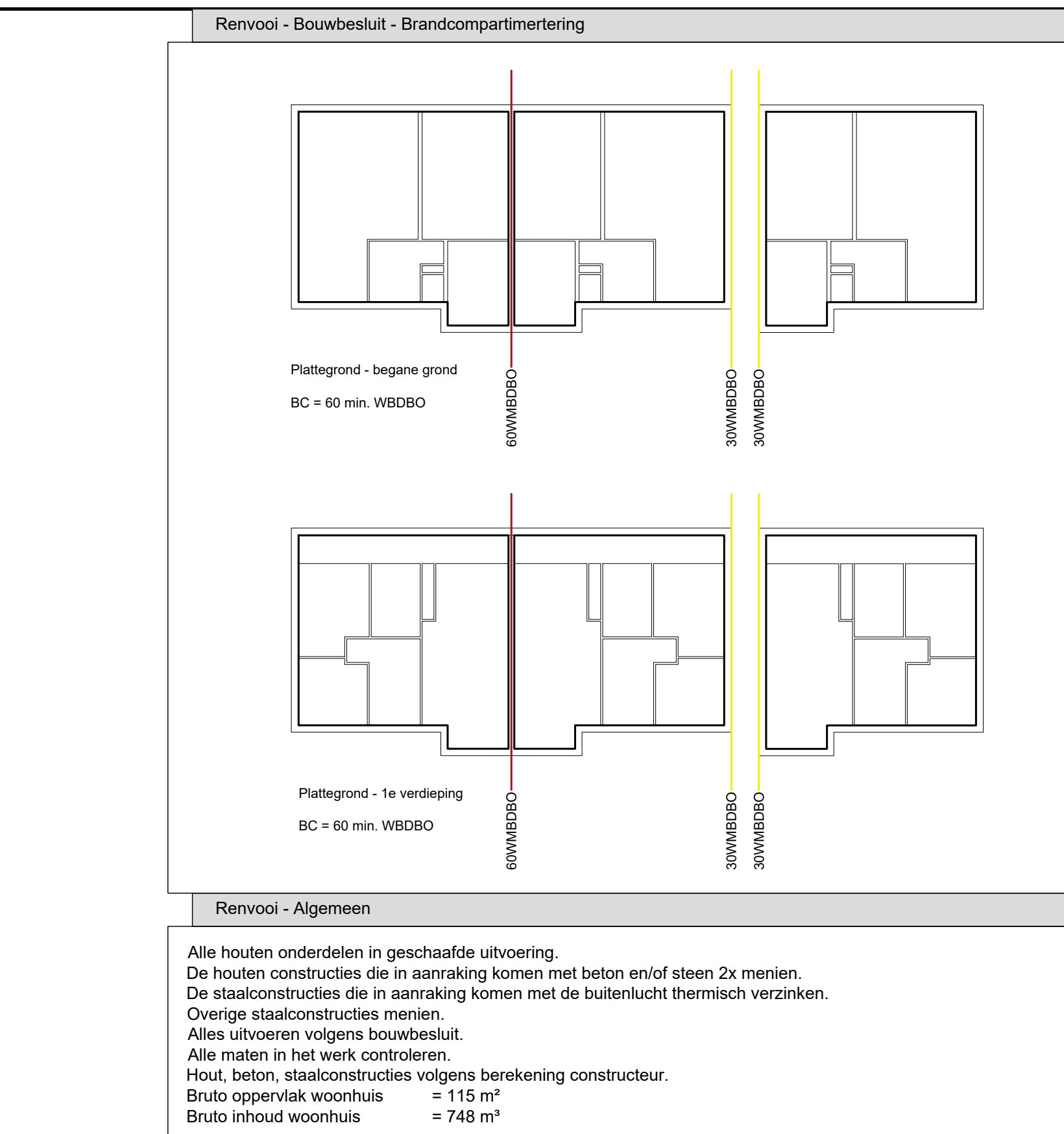
- Funderingsoverzicht -



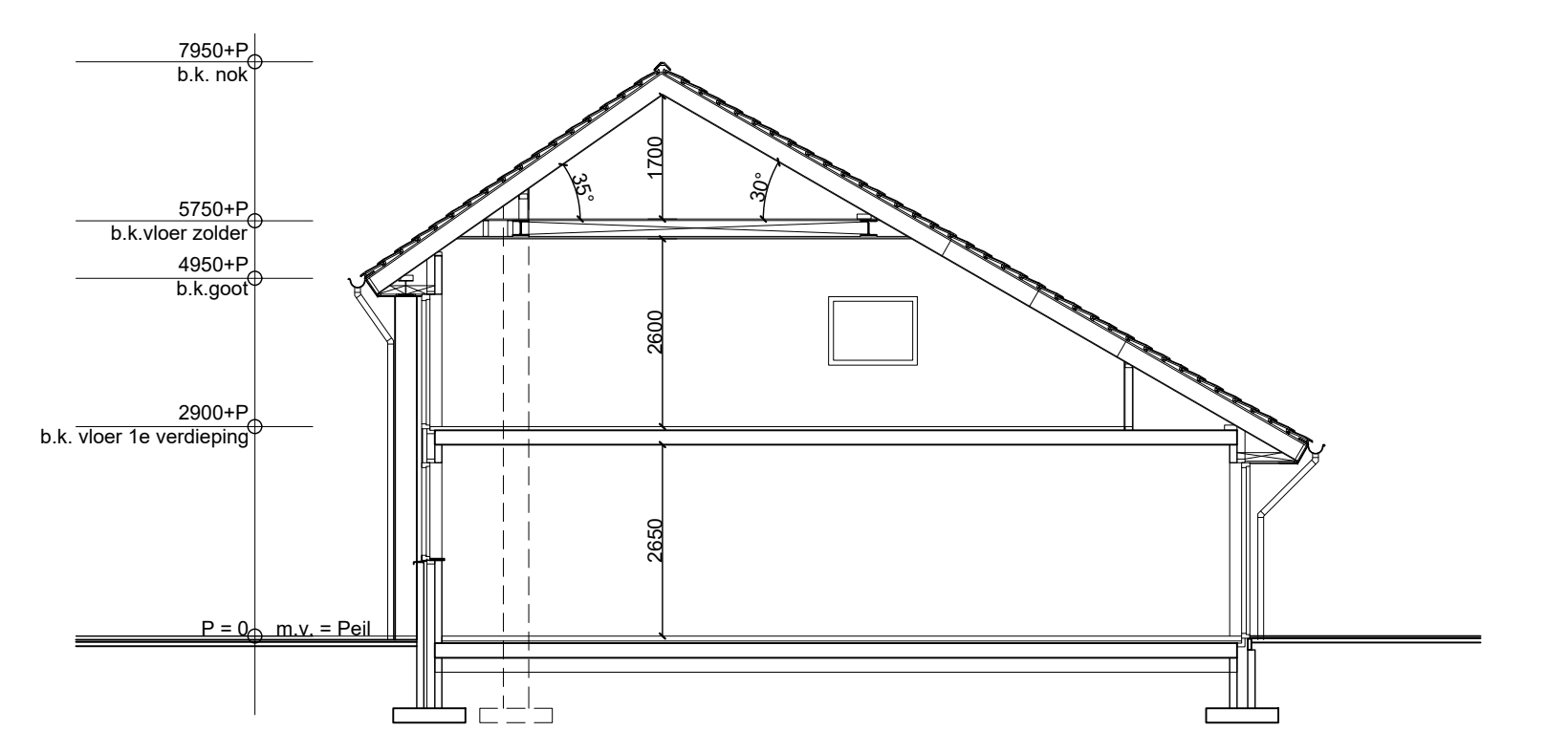
Aanzicht - Zijgevel



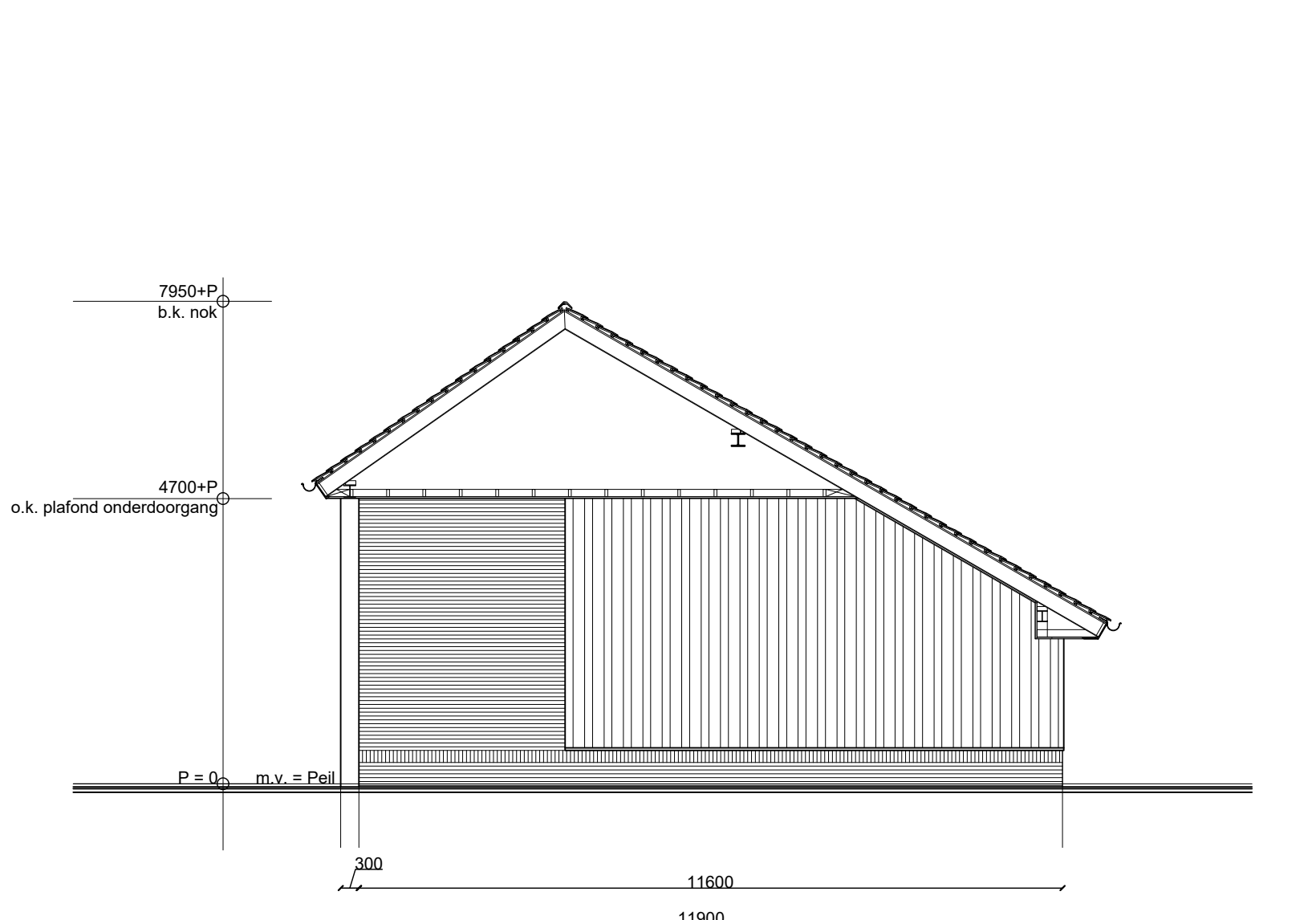
Aanzicht - Zijgevel



Doorsnede A-A



Doorsnede B-B



Doorsnede C-C

Renooi - Bouwbesluit - Brandcompartimentering
 Een brandcompartimentering is een constructieve maatregel die bedoeld is om de verspreiding van brand en rook te beperken. Het wordt bereikt door het plaatsen van brandwerende wanden, deuren en dakconstructies die een bepaalde brandwerendheid moeten garanderen. De brandwerendheid wordt uitgedrukt in minuten (m) en wordt bepaald door de brandwerendheidsklasse (B1, B2, B3, B4, B5, B6, B7, B8, B9, B10, B11, B12, B13, B14, B15, B16, B17, B18, B19, B20, B21, B22, B23, B24, B25, B26, B27, B28, B29, B30, B31, B32, B33, B34, B35, B36, B37, B38, B39, B40, B41, B42, B43, B44, B45, B46, B47, B48, B49, B50, B51, B52, B53, B54, B55, B56, B57, B58, B59, B60, B61, B62, B63, B64, B65, B66, B67, B68, B69, B70, B71, B72, B73, B74, B75, B76, B77, B78, B79, B80, B81, B82, B83, B84, B85, B86, B87, B88, B89, B90, B91, B92, B93, B94, B95, B96, B97, B98, B99, B100).

Renooi - Bouwbesluit - Wering van vocht
 Het doel van de afwatering van de vloer is om te voorkomen dat vocht in de vloer wordt opgenomen. Dit wordt bereikt door het plaatsen van een afwateringslaag die naar buiten afloopt. De afwateringslaag wordt bereikt door het plaatsen van een afwateringslaag die naar buiten afloopt. De afwateringslaag wordt bereikt door het plaatsen van een afwateringslaag die naar buiten afloopt.

Renooi - Bouwbesluit - Bescherming tegen geluid van buiten, bescherming tegen geluid van installaties
 Het doel van de bescherming tegen geluid is om te voorkomen dat geluid van buiten of van installaties in de woning wordt opgenomen. Dit wordt bereikt door het plaatsen van geluidwerende wanden, deuren en dakconstructies die een bepaalde geluidwerendheid moeten garanderen. De geluidwerendheid wordt uitgedrukt in decibel (dB) en wordt bepaald door de geluidwerendheidsklasse (G1, G2, G3, G4, G5, G6, G7, G8, G9, G10, G11, G12, G13, G14, G15, G16, G17, G18, G19, G20, G21, G22, G23, G24, G25, G26, G27, G28, G29, G30, G31, G32, G33, G34, G35, G36, G37, G38, G39, G40, G41, G42, G43, G44, G45, G46, G47, G48, G49, G50, G51, G52, G53, G54, G55, G56, G57, G58, G59, G60, G61, G62, G63, G64, G65, G66, G67, G68, G69, G70, G71, G72, G73, G74, G75, G76, G77, G78, G79, G80, G81, G82, G83, G84, G85, G86, G87, G88, G89, G90, G91, G92, G93, G94, G95, G96, G97, G98, G99, G100).

Renooi - Bouwbesluit - Beperking van galim
 Het doel van de beperking van galim is om te voorkomen dat galim in de woning wordt opgenomen. Dit wordt bereikt door het plaatsen van galimwerende wanden, deuren en dakconstructies die een bepaalde galimwerendheid moeten garanderen. De galimwerendheid wordt uitgedrukt in decibel (dB) en wordt bepaald door de galimwerendheidsklasse (G1, G2, G3, G4, G5, G6, G7, G8, G9, G10, G11, G12, G13, G14, G15, G16, G17, G18, G19, G20, G21, G22, G23, G24, G25, G26, G27, G28, G29, G30, G31, G32, G33, G34, G35, G36, G37, G38, G39, G40, G41, G42, G43, G44, G45, G46, G47, G48, G49, G50, G51, G52, G53, G54, G55, G56, G57, G58, G59, G60, G61, G62, G63, G64, G65, G66, G67, G68, G69, G70, G71, G72, G73, G74, G75, G76, G77, G78, G79, G80, G81, G82, G83, G84, G85, G86, G87, G88, G89, G90, G91, G92, G93, G94, G95, G96, G97, G98, G99, G100).

Renooi - Bouwbesluit - Geluidwering tussen ruimten
 Het doel van de geluidwering tussen ruimten is om te voorkomen dat geluid van de ene ruimte naar de andere ruimte wordt opgenomen. Dit wordt bereikt door het plaatsen van geluidwerende wanden, deuren en dakconstructies die een bepaalde geluidwerendheid moeten garanderen. De geluidwerendheid wordt uitgedrukt in decibel (dB) en wordt bepaald door de geluidwerendheidsklasse (G1, G2, G3, G4, G5, G6, G7, G8, G9, G10, G11, G12, G13, G14, G15, G16, G17, G18, G19, G20, G21, G22, G23, G24, G25, G26, G27, G28, G29, G30, G31, G32, G33, G34, G35, G36, G37, G38, G39, G40, G41, G42, G43, G44, G45, G46, G47, G48, G49, G50, G51, G52, G53, G54, G55, G56, G57, G58, G59, G60, G61, G62, G63, G64, G65, G66, G67, G68, G69, G70, G71, G72, G73, G74, G75, G76, G77, G78, G79, G80, G81, G82, G83, G84, G85, G86, G87, G88, G89, G90, G91, G92, G93, G94, G95, G96, G97, G98, G99, G100).

Renooi - Bouwbesluit - Inbraakwerendheid
 Het doel van de inbraakwerendheid is om te voorkomen dat inbraak in de woning wordt opgenomen. Dit wordt bereikt door het plaatsen van inbraakwerende wanden, deuren en dakconstructies die een bepaalde inbraakwerendheid moeten garanderen. De inbraakwerendheid wordt uitgedrukt in decibel (dB) en wordt bepaald door de inbraakwerendheidsklasse (I1, I2, I3, I4, I5, I6, I7, I8, I9, I10, I11, I12, I13, I14, I15, I16, I17, I18, I19, I20, I21, I22, I23, I24, I25, I26, I27, I28, I29, I30, I31, I32, I33, I34, I35, I36, I37, I38, I39, I40, I41, I42, I43, I44, I45, I46, I47, I48, I49, I50, I51, I52, I53, I54, I55, I56, I57, I58, I59, I60, I61, I62, I63, I64, I65, I66, I67, I68, I69, I70, I71, I72, I73, I74, I75, I76, I77, I78, I79, I80, I81, I82, I83, I84, I85, I86, I87, I88, I89, I90, I91, I92, I93, I94, I95, I96, I97, I98, I99, I100).

Renooi - Algemeen
 Alle houten onderdelen in geschaafde uitvoering. De houten constructies die in aanraking komen met beton of met een andere constructie. De constructies die in aanraking komen met de buitenlucht thermisch verzinken. Overige staalconstructies met een beschermingslaag. Alle matten in het werk controleren. Hout, beton, staalconstructies volgens berekening constructeur. Bruto oppervlakte woonruimte = 115 m². Bruto vloeroppervlakte = 748 m².

Wijziging (nr.)	omschrijving	datum
Wijz. 1:	bij nr. 54 de wand 1 meter naar achter verplaats	d.d.: 18-12-2020
Wijz. 2:		d.d.:
Wijz. 3:		d.d.:
Wijz. 4:		d.d.:
Wijz. 5:		d.d.:
Wijz. 6:		d.d.:
Wijz. 7:		d.d.:

Renooi - Bouwbesluit - Brandveiligheid en rookproef van toegestane materialen
 Het doel van de brandveiligheid en rookproef van toegestane materialen is om te voorkomen dat brand en rook in de woning wordt opgenomen. Dit wordt bereikt door het plaatsen van brandwerende wanden, deuren en dakconstructies die een bepaalde brandwerendheid moeten garanderen. De brandwerendheid wordt uitgedrukt in minuten (m) en wordt bepaald door de brandwerendheidsklasse (B1, B2, B3, B4, B5, B6, B7, B8, B9, B10, B11, B12, B13, B14, B15, B16, B17, B18, B19, B20, B21, B22, B23, B24, B25, B26, B27, B28, B29, B30, B31, B32, B33, B34, B35, B36, B37, B38, B39, B40, B41, B42, B43, B44, B45, B46, B47, B48, B49, B50, B51, B52, B53, B54, B55, B56, B57, B58, B59, B60, B61, B62, B63, B64, B65, B66, B67, B68, B69, B70, B71, B72, B73, B74, B75, B76, B77, B78, B79, B80, B81, B82, B83, B84, B85, B86, B87, B88, B89, B90, B91, B92, B93, B94, B95, B96, B97, B98, B99, B100).

Renooi - Bouwbesluit - Technische voorschriften uit het oogpunt van energiezuinigheid en milieu
 Het doel van de technische voorschriften uit het oogpunt van energiezuinigheid en milieu is om te voorkomen dat energie en milieu in de woning wordt opgenomen. Dit wordt bereikt door het plaatsen van energiezuinige wanden, deuren en dakconstructies die een bepaalde energiezuinigheid moeten garanderen. De energiezuinigheid wordt uitgedrukt in decibel (dB) en wordt bepaald door de energiezuinigheidsklasse (E1, E2, E3, E4, E5, E6, E7, E8, E9, E10, E11, E12, E13, E14, E15, E16, E17, E18, E19, E20, E21, E22, E23, E24, E25, E26, E27, E28, E29, E30, E31, E32, E33, E34, E35, E36, E37, E38, E39, E40, E41, E42, E43, E44, E45, E46, E47, E48, E49, E50, E51, E52, E53, E54, E55, E56, E57, E58, E59, E60, E61, E62, E63, E64, E65, E66, E67, E68, E69, E70, E71, E72, E73, E74, E75, E76, E77, E78, E79, E80, E81, E82, E83, E84, E85, E86, E87, E88, E89, E90, E91, E92, E93, E94, E95, E96, E97, E98, E99, E100).

Renooi - Bouwbesluit - Overbruggen van hoogteverschillen
 Het doel van de overbruggen van hoogteverschillen is om te voorkomen dat hoogteverschillen in de woning worden opgenomen. Dit wordt bereikt door het plaatsen van overbruggende wanden, deuren en dakconstructies die een bepaalde overbruggendheid moeten garanderen. De overbruggendheid wordt uitgedrukt in decibel (dB) en wordt bepaald door de overbruggendheidsklasse (O1, O2, O3, O4, O5, O6, O7, O8, O9, O10, O11, O12, O13, O14, O15, O16, O17, O18, O19, O20, O21, O22, O23, O24, O25, O26, O27, O28, O29, O30, O31, O32, O33, O34, O35, O36, O37, O38, O39, O40, O41, O42, O43, O44, O45, O46, O47, O48, O49, O50, O51, O52, O53, O54, O55, O56, O57, O58, O59, O60, O61, O62, O63, O64, O65, O66, O67, O68, O69, O70, O71, O72, O73, O74, O75, O76, O77, O78, O79, O80, O81, O82, O83, O84, O85, O86, O87, O88, O89, O90, O91, O92, O93, O94, O95, O96, O97, O98, O99, O100).

Renooi - Bouwbesluit - Trappen
 Het doel van de trappen is om te voorkomen dat trappen in de woning worden opgenomen. Dit wordt bereikt door het plaatsen van trappende wanden, deuren en dakconstructies die een bepaalde trappendheid moeten garanderen. De trappendheid wordt uitgedrukt in decibel (dB) en wordt bepaald door de trappendheidsklasse (T1, T2, T3, T4, T5, T6, T7, T8, T9, T10, T11, T12, T13, T14, T15, T16, T17, T18, T19, T20, T21, T22, T23, T24, T25, T26, T27, T28, T29, T30, T31, T32, T33, T34, T35, T36, T37, T38, T39, T40, T41, T42, T43, T44, T45, T46, T47, T48, T49, T50, T51, T52, T53, T54, T55, T56, T57, T58, T59, T60, T61, T62, T63, T64, T65, T66, T67, T68, T69, T70, T71, T72, T73, T74, T75, T76, T77, T78, T79, T80, T81, T82, T83, T84, T85, T86, T87, T88, T89, T90, T91, T92, T93, T94, T95, T96, T97, T98, T99, T100).

Renooi - Bouwbesluit - Afscheiding van vloer, trap en hellingbaan
 Het doel van de afscheiding van vloer, trap en hellingbaan is om te voorkomen dat vloer, trap en hellingbaan in de woning worden opgenomen. Dit wordt bereikt door het plaatsen van afscheidende wanden, deuren en dakconstructies die een bepaalde afscheidendheid moeten garanderen. De afscheidendheid wordt uitgedrukt in decibel (dB) en wordt bepaald door de afscheidendheidsklasse (A1, A2, A3, A4, A5, A6, A7, A8, A9, A10, A11, A12, A13, A14, A15, A16, A17, A18, A19, A20, A21, A22, A23, A24, A25, A26, A27, A28, A29, A30, A31, A32, A33, A34, A35, A36, A37, A38, A39, A40, A41, A42, A43, A44, A45, A46, A47, A48, A49, A50, A51, A52, A53, A54, A55, A56, A57, A58, A59, A60, A61, A62, A63, A64, A65, A66, A67, A68, A69, A70, A71, A72, A73, A74, A75, A76, A77, A78, A79, A80, A81, A82, A83, A84, A85, A86, A87, A88, A89, A90, A91, A92, A93, A94, A95, A96, A97, A98, A99, A100).

Renooi - Bouwbesluit - Bereikbaarheid en toegankelijkheid
 Het doel van de bereikbaarheid en toegankelijkheid is om te voorkomen dat bereikbaarheid en toegankelijkheid in de woning worden opgenomen. Dit wordt bereikt door het plaatsen van bereikbaarheids- en toegankelijkheids-constructies die een bepaalde bereikbaarheids- en toegankelijkheids-klasse moeten garanderen. De bereikbaarheids- en toegankelijkheids-klasse wordt uitgedrukt in decibel (dB) en wordt bepaald door de bereikbaarheids- en toegankelijkheids-klasse (B1, B2, B3, B4, B5, B6, B7, B8, B9, B10, B11, B12, B13, B14, B15, B16, B17, B18, B19, B20, B21, B22, B23, B24, B25, B26, B27, B28, B29, B30, B31, B32, B33, B34, B35, B36, B37, B38, B39, B40, B41, B42, B43, B44, B45, B46, B47, B48, B49, B50, B51, B52, B53, B54, B55, B56, B57, B58, B59, B60, B61, B62, B63, B64, B65, B66, B67, B68, B69, B70, B71, B72, B73, B74, B75, B76, B77, B78, B79, B80, B81, B82, B83, B84, B85, B86, B87, B88, B89, B90, B91, B92, B93, B94, B95, B96, B97, B98, B99, B100).

Renooi - Bouwbesluit - Toevoer van verbrandingslucht en afvoer van rookgas
 Het doel van de toevoer van verbrandingslucht en afvoer van rookgas is om te voorkomen dat verbrandingslucht en rookgas in de woning worden opgenomen. Dit wordt bereikt door het plaatsen van verbrandingslucht- en rookgas-constructies die een bepaalde verbrandingslucht- en rookgas-klasse moeten garanderen. De verbrandingslucht- en rookgas-klasse wordt uitgedrukt in decibel (dB) en wordt bepaald door de verbrandingslucht- en rookgas-klasse (V1, V2, V3, V4, V5, V6, V7, V8, V9, V10, V11, V12, V13, V14, V15, V16, V17, V18, V19, V20, V21, V22, V23, V24, V25, V26, V27, V28, V29, V30, V31, V32, V33, V34, V35, V36, V37, V38, V39, V40, V41, V42, V43, V44, V45, V46, V47, V48, V49, V50, V51, V52, V53, V54, V55, V56, V57, V58, V59, V60, V61, V62, V63, V64, V65, V66, V67, V68, V69, V70, V71, V72, V73, V74, V75, V76, V77, V78, V79, V80, V81, V82, V83, V84, V85, V86, V87, V88, V89, V90, V91, V92, V93, V94, V95, V96, V97, V98, V99, V100).

Renooi - Bouwbesluit - Luchtbehandeling en verwarming
 Het doel van de luchtbehandeling en verwarming is om te voorkomen dat luchtbehandeling en verwarming in de woning worden opgenomen. Dit wordt bereikt door het plaatsen van luchtbehandelings- en verwarmings-constructies die een bepaalde luchtbehandelings- en verwarmings-klasse moeten garanderen. De luchtbehandelings- en verwarmings-klasse wordt uitgedrukt in decibel (dB) en wordt bepaald door de luchtbehandelings- en verwarmings-klasse (L1, L2, L3, L4, L5, L6, L7, L8, L9, L10, L11, L12, L13, L14, L15, L16, L17, L18, L19, L20, L21, L22, L23, L24, L25, L26, L27, L28, L29, L30, L31, L32, L33, L34, L35, L36, L37, L38, L39, L40, L41, L42, L43, L44, L45, L46, L47, L48, L49, L50, L51, L52, L53, L54, L55, L56, L57, L58, L59, L60, L61, L62, L63, L64, L65, L66, L67, L68, L69, L70, L71, L72, L73, L74, L75, L76, L77, L78, L79, L80, L81, L82, L83, L84, L85, L86, L87, L88, L89, L90, L91, L92, L93, L94, L95, L96, L97, L98, L99, L100).

Renooi - Bouwbesluit - Rooking
 Het doel van de rooking is om te voorkomen dat rooking in de woning wordt opgenomen. Dit wordt bereikt door het plaatsen van rooking-constructies die een bepaalde rooking-klasse moeten garanderen. De rooking-klasse wordt uitgedrukt in decibel (dB) en wordt bepaald door de rooking-klasse (R1, R2, R3, R4, R5, R6, R7, R8, R9, R10, R11, R12, R13, R14, R15, R16, R17, R18, R19, R20, R21, R22, R23, R24, R25, R26, R27, R28, R29, R30, R31, R32, R33, R34, R35, R36, R37, R38, R39, R40, R41, R42, R43, R44, R45, R46, R47, R48, R49, R50, R51, R52, R53, R54, R55, R56, R57, R58, R59, R60, R61, R62, R63, R64, R65, R66, R67, R68, R69, R70, R71, R72, R73, R74, R75, R76, R77, R78, R79, R80, R81, R82, R83, R84, R85, R86, R87, R88, R89, R90, R91, R92, R93, R94, R95, R96, R97, R98, R99, R100).

Renooi - Bouwbesluit - Installaties
 Het doel van de installaties is om te voorkomen dat installaties in de woning worden opgenomen. Dit wordt bereikt door het plaatsen van installatie-constructies die een bepaalde installatie-klasse moeten garanderen. De installatie-klasse wordt uitgedrukt in decibel (dB) en wordt bepaald door de installatie-klasse (I1, I2, I3, I4, I5, I6, I7, I8, I9, I10, I11, I12, I13, I14, I15, I16, I17, I18, I19, I20, I21, I22, I23, I24, I25, I26, I27, I28, I29, I30, I31, I32, I33, I34, I35, I36, I37, I38, I39, I40, I41, I42, I43, I44, I45, I46, I47, I48, I49, I50, I51, I52, I53, I54, I55, I56, I57, I58, I59, I60, I61, I62, I63, I64, I65, I66, I67, I68, I69, I70, I71, I72, I73, I74, I75, I76, I77, I78, I79, I80, I81, I82, I83, I84, I85, I86, I87, I88, I89, I90, I91, I92, I93, I94, I95, I96, I97, I98, I99, I100).

Renooi - Aandringen

Keerzake binnenmuurstenen	Gewapend beton (h.v.)	HR++-beglazing (binnenbeglazing)
Schoorsteenbak	Gewapend beton (beteld)	HR++-beglazing (binnenbeglazing)
Keerzake binnenmuurstenen	Dopgewapend beton	Gedroogde glaswol
Kalkzandsteen (inwendig)	Vloer- en wandafwerking	Inbouwde onderplaat
Metselstijl (gebruikt)	Hardhouten kozijn	Kaatsen
Lichte scheedgewand	WBP 10 mm	Stalen balkon doppen
Isolatie	Leid	Stalen trappen (open uitvoering)
Nieuwsteen	Zink / koper	Stalen balkon / balk
	Leigsteen	

Renooi - Kleur- en materiaalstaat

Onderdeel	Materiaal	Kleur	Opmerking
Cevel	Metselwerk giet	Schoorsteenbak, hardoom	Artracot
	Metselwerk gewt	Schoorsteenbak, hardoom	Artracot
	Metselwerk mtsag	Schoorsteenbak, hardoom	Zwart / herhaal postleest
	Opbouwbeleg	Elaborat 20x2000 mm	Eiken / natuur
Kozijnen	Aanbouw / waterdichting	Aanbouw / waterdichting	Artracot
	Vloerwerk	Aanbouw / waterdichting	Artracot
	Wandwerk	Artracot	Artracot
	Zink	Zink	Zink
Dak	Cermet vel (RAL 9010)	Cermet vel (RAL 9010)	-
	Hardhout	Cermet vel (RAL 9010)	-
	Tuindaken	Hardhout	Cermet vel (RAL 9010)
	Changdaken	Hardhout	Cermet vel (RAL 9010)
Constructie	Fundering	Fundering op staal	Beton
	Opbouw constructie	Opbouw constructie	Beton
	Opbouw constructie	Opbouw constructie	Beton
	Opbouw constructie	Opbouw constructie	Beton

Onderdeel: Bestekken (Nieuw) **Blaad: 03a** **Werk: 20V20**

Werk: Legaliseren woningen, Kollenburgweg 4, 4a, 4b, 6942NA Didam (Geme. Montferland)

Opdrachtgever: Fam. Froom, Kollenburgweg 4, 4a, 4b, 6942NA Didam (Geme. Montferland)

Getekend: Van Vugt Bouwadvies B.V., Koningsweg 5e, 6942NV, Didam, Tel.: 0316-295392

E-mail: info@vanvugt-bouwadvies.nl **Internet:** www.vanvugt-bouwadvies.nl **Telefoon:** 0316-295392

Schaal: 1 : 100 **Gewijzigd:**

Datum: 11-12-2020 **1:** 18-12-2020

Formaat: A4 (210x297) **2:**

VanVugt **Bestemd: Omgevingsvergunning**

BOUWKUNDIG TEKEN- EN ADVIESBUREAU