

Klimaatadaptatieplan Montferland 2021-2026

5 augustus 2021

vastgesteld door de gemeenteraad op 2 december 2021



INHOUDSOPGAVE

1. Inleiding 2

1.1 Waarom dit plan? 3

1.2 Totstandkoming 4

2. Klimaatadaptatiestrategie 5

2.1 De uitdaging: een veranderend klimaat 6

2.2 Wat betekent klimaatverandering voor ons? 7

2.3 Onze visie op een klimaatbestendig Montferland 8

2.4 Onze ambities voor 2050 9

2.5 Leidende principes voor de aanpak 12

3. Dialogen met inwoners, ondernemers en organisaties 13

3.1 Wat wordt ervaren? 14

3.2 Wat wil men zelf doen? 15

3.3 Wat wordt van de gemeente verwacht? 16

3.4 Wat kunnen we samen doen? 17

4. Speerpunten klimaatadaptatie 2021-2026 18

4.1 Inleiding 19

4.2 Speerpunt 1: Klimaatadaptatie vanzelfsprekend maken 20

4.3 Speerpunt 2: Elke kans buiten benutten 21

4.4 Speerpunt 3: Stimuleren van klimaatbestendig gedrag 22

5. Wat kost het? 23

5.1 Beschikbare middelen 24

5.2 Overzicht benodigde financiën 25

1. INLEIDING

1.1 WAAROM DIT PLAN?

Met trots presenteren wij het plan waarmee we Montferland klimaatbestendig gaan maken. We nemen u mee aan de hand van de volgende stappen: 1) Verwachte klimaateffecten in onze gemeente 2) Visie en ambities voor een klimaatbestendige inrichting en 3) Wat gaan we hier concreet aan doen de komende periode: de *speerpunten* voor 2021-2026.

Landelijk kader

In de Deltabeslissing Ruimtelijke adaptatie (2015) is de ambitie vastgelegd dat Nederland in 2050 klimaatbestendig en waterrobuust is ingericht. In het Deltaplan Ruimtelijke adaptatie (2018) hebben gemeenten, waterschappen, provincies en het Rijk samen afgesproken om deze transitie te doorlopen aan de hand van 'de 7 ambities', zie figuur rechts. Het Deltaplan versnelt en intensificeert hiermee de aanpak van wateroverlast, hittestress, droogte en de beperking van gevolgen bij overstromingen.

Stand van zaken in gemeente Montferland

De gemeente Montferland werkt samen met Doetinchem, Oude IJsselstreek en Waterschap Rijn en IJssel (Afvalwaterteam Etten) aan deze ambities. Aan de eerste ambitie (kwetsbaarheden in beeld) is met een stresstest invulling gegeven. Aan de tweede ambitie (risicodialogen en strategie) wordt met dit plan ook voldaan. We weten nu veel beter welke effecten we kunnen verwachten. Ook weten we welke effecten zowel experts van de overheden als onze inwoners en ondernemers onwenselijk of onacceptabel vinden. De acties die we gaan ondernemen om ons aan de klimaatveranderingen aan te passen dienen te worden opgenomen in een vormvrije uitvoeringsagenda. We hebben gekozen voor *speerpunten*.

Een nieuwe beleidscyclus

De 7 ambities zijn nadrukkelijk geen afvinklijst die eenmalig doorlopen moet worden. Een waterrobuuste en klimaatbestendige inrichting is alleen te realiseren door deze ambities te verweven in de reguliere werkprocessen van de gemeente. Deze wijziging is niet afgerond met het opstellen van dit plan, dit is juist het begin. Het begin van een nieuw proces dat regelmatig geëvalueerd en bijgesteld zal worden. In het deltaplan staat dat minimaal eens in de 6 jaar de beleidscyclus dient te worden doorlopen.



1.2 TOTSTANDKOMING



1. Kwetsbaarheden voor klimaatverandering in beeld met de stresstest

De basis voor het Uitvoeringsplan Klimaatadaptatie is de stresstest: een analyse van de te verwachten effecten van klimaatverandering in Montferland. We hebben de stresstest samen met het Afvalwaterteam Etten uitgevoerd in 2019. Hiervoor zijn kaarten ontwikkeld met daarop de te verwachten effecten bij hevige neerslag, langdurige droogte, extreme hitte en overstromingen, uitgaande van de KNMI-klimaatscenario's voor 2050. De resultaten van deze stresstest staan in de online [Klimaatatlas van Montferland](http://www.weetvanwater.nl/klimaatatlas) (zie www.weetvanwater.nl/klimaatatlas). Ze worden beschreven in §2.1 en §2.2.



2. Voeren van risicodialogen en opstellen van de strategie

We hebben eind 2020 en begin 2021 online risicodialogen gevoerd, zowel binnen de gemeentelijke organisatie, met gemeenten Doetinchem en Oude IJsselstreek, waterschap en provincie, als met onze inwoners, wijk- en dorpsraden, ondernemers en organisaties/gebiedspartners*. Met de risicodialogen verifieerden we de uitkomsten van de stresstest (samenvatting in §2.2) en bespraken we de risico's van klimaatverandering: welke effecten ervaren we? Welke risico's vinden we wel en niet acceptabel? Ook hebben we verkend wat we willen bereiken in 2050 en wat ons daarvoor te doen staat. De risicodialogen vormen onder andere de basis voor de strategie: de visie, ambities en de leidende principes (§2.3 t/m §2.5) en zijn beschreven in Hoofdstuk 3.



3. Speerpunten voor 2021-2026

Tijdens de risicodialogen zijn veel kansen en oplossingsrichtingen voor klimaatadaptatie aangedragen. Deze zijn een belangrijke bron van inspiratie geweest om speerpunten op te stellen voor de aanpak van klimaatadaptatie in Montferland (zie Hoofdstuk 4). De eerstkomende jaren willen we inzetten op inbedding van klimaatadaptatie in 'ons DNA', meekoppelen en het stimuleren van klimaatbestendig gedrag. De essentie van de speerpunten is dat we de komende zes jaar de basis leggen om ons streefdoel voor 2050 te bereiken.



Proces en samenwerking

De totstandkoming van dit plan werd begeleid door een multidisciplinair ambtelijk kernteam DPRA van de gemeente Montferland. Om kosten te besparen en gezamenlijk te leren binnen het afvalwaterteam Etten, is dit plan gelijktijdig opgesteld met die van buurgemeenten Doetinchem en Oude IJsselstreek. Montferland is ook onderdeel van de DPRA werkregio Achterhoek+, waar afstemming wordt gezocht op regionale opgaven voor klimaatadaptatie en waarmee gezamenlijk de aanvraag voor de impuls gelden van het Rijk voor klimaatadaptatieve maatregelen wordt gedaan.

**GGD, Vruchtbare Kringloop Achterhoek, Vereniging Agrarisch Landschap Achterhoek, LTO, Wonion, Plavei, Zozijn, de Plattelandsraad, de Natuur- en Milieufederatie, waterschap Rijn en IJssel en de provincie Gelderland.*

2. KLIMAATADAPTATIESTRATEGIE

2.1 DE UITDAGING: EEN VERANDEREND KLIMAAT

Het klimaat verandert. Daardoor krijgen we vaker te maken met hitte, droogte en hevige neerslag. Ook wordt de kans op overstromingen groter.



Neerslagpatronen veranderen door klimaatverandering. We krijgen te maken met grotere piekbuien en langere natte winterperiodes. Dit kan leiden tot meer hemelwateroverlast en grondwateroverlast.

In 2050 komt extreme neerslag waarschijnlijk 2 keer zo vaak voor als nu.



Door het veranderende weer krijgen we vaker te maken met stormen en een sterker fluctuerende rivierafvoer. Deze factoren betekenen een extra belasting op de dijken.

In 2050 moeten we rekening houden met hoogwaterstanden van 20 tot 40 cm hoger dan nu.



Klimaatverandering wordt ook wel 'global warming' genoemd. We moeten er rekening mee houden dat we in de zomer vaker met extreme hitte te maken krijgen.

In 2050 komen extreem hete dagen waarschijnlijk 2,5 keer zo vaak voor als nu.



Het wordt warmer en neerslagpatronen worden grilliger. Vooral in de zomers zullen we steeds meer te maken krijgen met langdurige periodes van droogte en de effecten van (zoet)watertekorten.

In 2050 moeten we rekening houden met drogere zomers en minder wateraanvoer dan nu.



2.2 WAT BETEKEN KLIMAATVERANDERING VOOR ONS?

Wat zijn de effecten van een veranderend klimaat op Montferland? Hieronder een overzicht van verwachte risico's op hoofdlijnen. Voor meer uitleg over de klimaateffecten en om in te kunnen zoomen op de kaarten, neem dan een kijkje in de online [Klimaatatlas van Montferland](http://www.weetvanwater.nl/klimaatatlas) (zie www.weetvanwater.nl/klimaatatlas).



Wateroverlast in de kernen

In alle kernen in onze gemeente zijn wel een aantal wegen en panden die onderlopen bij een stevige 'klimaatbui' van 70 mm in 1 uur. Zulke grote hoeveelheden neerslag kunnen we niet meer met buizen ondergronds afvoeren. Bovendien is afvoeren zonde, we hebben het water nodig tijdens droogte.



Hittestress in de kernen

Op plekken zonder schaduw, groen en water loopt de gevoelstemperatuur in de zomer flink op. Dit kan leiden tot extra sterfte onder ouderen, gezondheidsklachten, afgelaste evenementen, maar ook schade aan wegen, sporen of installaties.



Landbouw onder druk

Het is goed boeren in Montferland. Maar droogte, hitte en extreme neerslag vragen om nog vergaande innovatie en adaptatie om schade aan landbouw tegen te gaan.



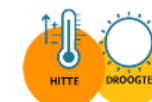
Hulpdiensten kunnen niet uitrukken

Extreem weer kan wegen tijdelijk onbegaanbaar maken voor hulpdiensten, zoals brandweer, politie, ambulances en netwerkbeheerders. Juist als je ze nodig hebt!



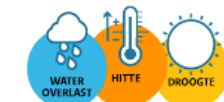
Risico op natuurbranden

Montferland is een groene gemeente met het Bergherbos op de stuwwal en de heidevelden. Langdurige droogte en aanhoudende hitte zorgen er voor dat deze natuur uitdroogt. Hierdoor neemt de kans op een natuurbrand toe.



Waterkwaliteit verslechtert

Tijdens een hete, droge periode stroomt er minder water door de watergangen, stroomt het minder goed door en warmt het op. Dit is slecht voor waterkwaliteit en verhoogt het risico op bijvoorbeeld blauwalg, stankoverlast en afname van biodiversiteit.



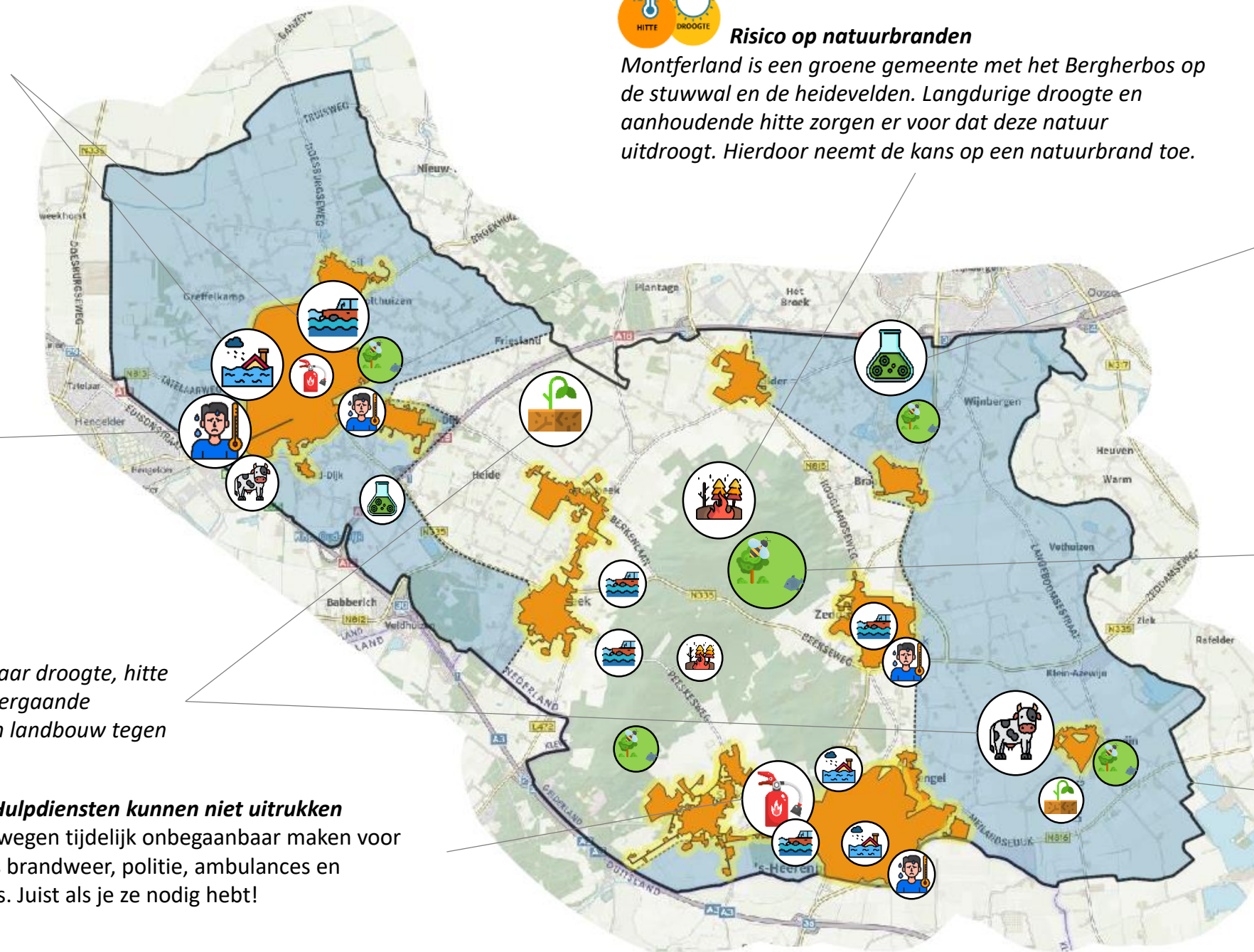
Natuur en biodiversiteit onder druk

Ook natuur en biodiversiteit kunnen onder druk komen te staan door droogte, hitte en extreme neerslag. Terwijl natuurgebieden, meer groen en natuur in steden en het buitengebied juist de gewenste waterbuffers, verkoeling én opslag van CO₂ bieden.



Waterveiligheid onder druk

Door meer variatie in de rivierafvoer, komt er bij hoger water meer druk op de dijken. Bij een dijkdoorbraak zijn bijna veel kernen kwetsbaar voor overstrooming (lichtblauwe vlakken). Als de dijken het zouden begeven, blijven volgens de modellen alleen het Bergherbos op de stuwwal en deels de kernen daaromheen droog.



2.3 ONZE **VISIE** OP EEN KLIMAATBESTENDIG MONTFERLAND

Het klimaat verandert. Daar passen we ons op aan. We hebben vijf pijlers gedefinieerd waar onze visie op steunt.



Adaptief landelijk gebied

Het Bergherbos op de stuwwal en de heidevelden kenmerken Montferland. Droogte bedreigt landbouw en natuur. We streven naar een toekomstbestendig landelijk gebied voor deze functies.



Woonkernen gezond en groen

In onze groene, landelijke gemeente wonen meer dan 36.000 mensen, met name in de dorpskernen. Er heerst hier een gezond en aantrekkelijk woonklimaat. Dat willen we behouden en versterken.



Robuuste vitale infra en objecten

De vitale functies van de gemeente moeten we beschermen omwille van onze gezondheid, veiligheid en economie. Onze vitale netwerken zijn knooppunten van wegen, energie, dataverkeer en meer.



Ontwikkelingen klimaatbestendig

We bouwen met het oog op de toekomst. Als we nu iets ontwikkelen, hebben we daarin rekening gehouden met het klimaat van de toekomst.



Betrokken en actieve mensen

De mensen maken Montferland. Als we onze gemeente willen aanpassen aan het veranderende klimaat moeten we dat samen doen. We zetten in op samenwerking met inwoners en organisaties in onze gemeente.

2.4 ONZE **AMBITIES** VOOR 2050

We bereiden ons voor op extremer weer in 2050. We stellen onszelf voor *bestaand gebied* de volgende doelen voor de komende 30 jaar:

1

Adaptief landelijk gebied

- ✓ Zijn er voldoende mogelijkheden om veilig te schuilen voor mens en dier **bij een overstroming**
- ✓ Blijft schade aan landbouwgewassen en natuur beperkt **bij droogte**
- ✓ Blijft schade door bosbranden voor mens en natuur beperkt **bij droogte**
- ✓ Is biodiversiteit toegenomen en de weerbaarheid van flora en fauna aanzienlijk versterkt **bij droogte**
- ✓ Blijft open water en grondwater van voldoende kwaliteit **bij droogte en hitte**
- ✓ Blijft voldoende drinkwater beschikbaar voor inwoners **bij droogte**
- ✓ Vindt mens en dier verkoeling in (open) landelijk gebied **bij hitte**

2

Woonkernen gezond en groen

- ✓ Ondervindt bebouwing geen schade **bij hevige neerslag**
- ✓ Ontstaan geen onveilige situaties **bij hevige neerslag**
- ✓ Blijft schade aan openbaar groen beperkt **bij droogte**
- ✓ Is in de woonkernen op openbare verblijfsplekken > 40% schaduw aanwezig **tegen hittestress**
- ✓ Is op looproutes > 30% schaduw aanwezig **tegen hittestress**
- ✓ Is kans op nachthitte in de woonkernen verlaagd **bij hitte**
- ✓ Blijft drinkwater gezond **bij hitte**
- ✓ Blijft zwemwater gezond **bij hitte**
- ✓ Behoort **hittestress** bij kwetsbare groepen tot de verleden tijd
- ✓ Zijn er voldoende mogelijkheden om veilig te schuilen voor mens en dier **bij een overstroming**

We bereiden ons voor op extremer weer in 2050. We stellen onszelf voor *bestaand gebied* de volgende doelen voor de komende 30 jaar:

3

Robuuste vitale infra en objecten

- ✓ Blijven provinciale wegen en andere hoofdroutes toegankelijk bij **hevige neerslag**
- ✓ Blijven nooddiensten bereikbaar **bij hevige neerslag**
- ✓ Zijn overige wegen binnen een uur weer toegankelijk voor calamiteitenverkeer **bij hevige neerslag**
- ✓ Ondervinden vitale en kwetsbare functies geen schade of uitval **bij hevige neerslag**
- ✓ Blijven essentiële routes voor calamiteitenverkeer begaanbaar **bij een overstroming**
- ✓ Blijven nooddiensten bereikbaar **bij een overstroming**
- ✓ Blijven gevolgen voor bereikbaarheid hoofdontsluitingswegen bij een natuurbrand beperkt **bij droogte**

Deze vitale infra en objecten gaan we waar nodig robuust maken:



Brandweerkazernes



Calamiteitencentra, politieposten, gemeentehuis en gemeentewerf



Gemalen, sluizen en RWZI



Distributie van drinkwater, elektriciteit, gas, olie, stadsverwarming



Hoofdstations telecom en ICT



Bedrijven met gevaarlijke stoffen



Economisch belangrijke bedrijventerreinen



Musea



Zorginstellingen



Scholen, buitenschoolse opvang en kinderdagverblijven

We bereiden ons voor op extremer weer in 2050. We stellen onszelf voor *nieuwe ruimtelijke ontwikkelingen* en *communicatie & gedrag* de volgende doelen voor de komende 30 jaar:

4

Ontwikkelingen klimaatbestendig

- ✓ Wordt een “basisveiligheidsniveau” gehanteerd om nieuwbouw en herinrichtingen alleen nog maar **klimaatbestendig** te realiseren. In de richtlijnen staan opgenomen:
 - ✓ De ambities uit pijler 2 ‘Woonkernen gezond en groen’
 - ✓ De ambities uit pijler 3: ‘Robuuste vitale infra en objecten’
- ✓ Werken we regionaal samen op dit thema
- ✓ Totdat het “basisveiligheidsniveau” er is benutten we meekoppelkansen maximaal

5

Betrokken en actieve mensen

- ✓ Zijn mensen zich bewust van de effecten van **wateroverlast, hitte** en **droogte** op hun leefomgeving
- ✓ Hebben mensen kennis van welke maatregelen zij zelf kunnen nemen om risico's op **wateroverlast, hittestress** en **droogte** tegen te kunnen gaan
- ✓ Zijn mensen in staat om hun hun eigen perceel **klimaatbestendig** in te richten, en doen dat ook
- ✓ Zijn mensen zich bewust de risico's en hoe te handelen bij een calamiteit **bij een overstroming**

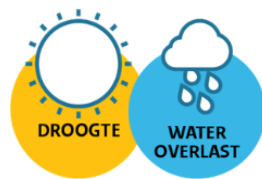
2.5 ONZE LEIDENDE PRINCIPES VOOR DE AANPAK

We hebben een visie, en onze ambitie is duidelijk. Vanaf nu gaan we onze werkprocessen zo inrichten dat we onze ambities voor een klimaatbestendig Montferland waarmaken. Dat doen we aan de hand van onze leidende principes.

Zo willen we werken:

- ✓ Integraal
- ✓ Toekomstgericht
- ✓ Samen
- ✓ Met een basisveiligheidsniveau voor klimaatadaptatie
- ✓ We benutten meekoppelkansen maximaal
- ✓ We geven het goede voorbeeld

Zo willen we buiten aan de slag:



- ✓ Neerslag vasthouden daar waar het valt
- ✓ De bodem inzetten als spons



- ✓ Meer schaduw door meer groen
- ✓ Minder verharding door meer groen



- ✓ Bebouwing en vitale infra en objecten hoog en droog

3. DIALOGEN MET INWONERS, ONDERNEMERS EN ORGANISATIES

3.1 WAT WORDT ERVAREN?

Inwoners, ondernemers en organisaties ervaren nu al de gevolgen van klimaatverandering in de praktijk. *Hittestress* wordt het meeste ervaren, gevolgd door *droogte* en daarna *wateroverlast*.



HITTE

- Men ervaart hittestress in **winkelcentra**
- Woningbouwcorporaties krijgen meldingen binnen van hittestress in **woningen**
- Men ervaart hittestress op **bedrijventereinen**
- Bijna de helft van de mensen ervaart vaak tot heel vaak **gezondheidsproblemen** bij hitte
- Men maakt zich zorgen om hittestress bij **vee**



DROOGTE

- Men ervaart droogte in eigen (moes)tuin
- Men ziet verdroging van **openbaar groen en natuur** tijdens een wandel- of fietstocht door de omgeving
- Ondernemers ervaren minder **gewasopbrengst** uit landbouw



WATER
OVERLAST

In de bebouwde kom wordt **water op straat** ervaren. Ieder dorp heeft wel een of meerdere straten of locaties waar dit voorkomt.



80% van de inwoners zegt zich soms tot vaak zorgen te maken over de klimaatveranderingen.

3.2 WAT WIL MEN ZELF DOEN?

We vroegen inwoners, ondernemers en organisaties naar wat zij zelf zouden willen doen. Twee op de drie mensen is bereid om zelf te investeren in klimaatadaptatie.

Wat inwoners zelf wil doen:	 HITTE	 DROOGTE	 WATER OVERLAST
Regenwater opvangen		✓	✓
Regenpijp doorzagen		✓	✓
Woning beter isoleren	✓		
Zonwering aanbrengen	✓		
Groen dak aanleggen	✓		✓
Planten op het balkon neerzetten	✓		
Terrein rondom woning vergroenen	✓	✓	✓

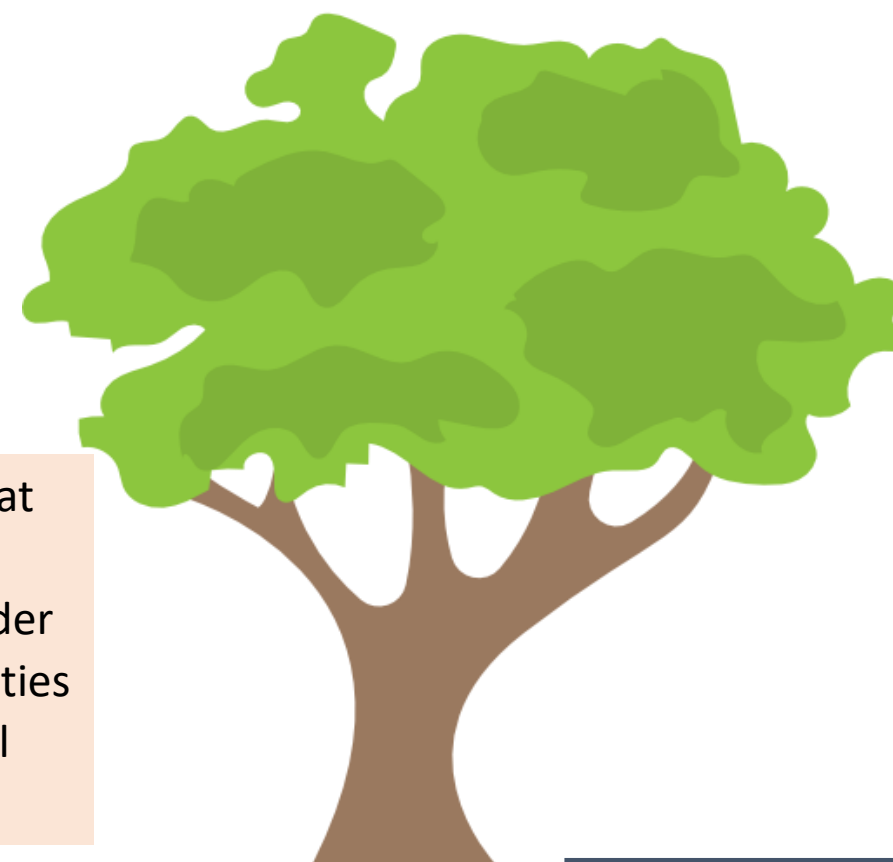


Belangrijkste beweegredenen voor inwoners:

- Positieve bijdrage aan natuur en milieu (4 op 5 inwoners)
- Prettiger wonen (2 op 3 inwoners)
- Kostenbesparing (1 op 3 inwoners)



Woningbouwcorporaties willen in overleg met de gebouwbeheerders kijken wat te doen aan hittestress of wateroverlast. Ook zijn er gebouwgebruikers, zoals **zorginstellingen**, die graag de samenwerking opzoeken met de gebouwbeheerder en –eigenaar. Bij het starten van nieuwe projecten, zijn er woningbouwcorporaties die klimaatadaptatie meenemen als kans. Beschikbare middelen zijn hierbij wel een belangrijke voorwaarde.



3.3 WAT WORDT VAN DE GEMEENTE VERWACHT?

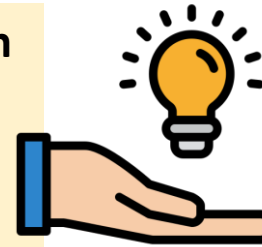
We vroegen wat inwoners, ondernemers en organisaties verwachten van de gemeente bij het klimaatbestendig maken van Montferland.

Men verwacht dat de gemeente de **regie** neemt.



1 op de 2 inwoners wil **kennis en informatie** krijgen van de gemeente over:

- de effecten van klimaatverandering
- de urgentie van klimaatadaptatie
- wat men zelf kan doen (spreekende voorbeelden!)



1 op de 2 inwoners wil dat de gemeente bijdraagt in de **kosten** van buurtinitiatieven en maatregelen op eigen perceel. 4 op de 5 inwoners neemt hierdoor mogelijk sneller maatregelen.



1 op de 2 inwoners wil dat de gemeente **buurtinitiatieven ondersteunt**, zoals een klimaatbestendige tuinenroute



Men wil een **klimaatcoach** die adviseert over de welke maatregelen het beste passen op eigen perceel



Andere verwachtingen zijn:

- *Logisch als de **rioolheffing stijgt** voor meer klimaatbestendige maatregelen*
- ***Claim meer ruimte voor groen** in de bebouwde kom; men helpt graag in het onderhoud*
- ***Zoek de samenwerking op** met (meer) woningbouwcorporaties*
- ***Houdt meer regenwater vast** daar waar het valt: elke druppel maximaal benutten*
- ***Alle nieuwbouw altijd klimaatbestendig***
- ***De wegen moeten bereikbaar blijven voor hulpdiensten***
- ***Bedrijventerreinen** moeten ook klimaatbestendig worden: andere doelgroep dan inwoners. Benader daarom gericht de terreineigenaren.*

3.4 WAT KUNNEN WE **SAMEN** DOEN?



Inwoners, ondernemers en organisaties gaven aan waar men graag op wil samenwerken.



Slimmer inrichten landschap en watersysteem tegen wateroverlast én droogte

Met: gemeente, waterschap Rijn en IJssel, provincie Gelderland, natuurorganisaties, LTO, Vruchtbare Kringloop Achterhoek en de Plattelandsraad

Bewustwording en kennis vergroten, stimuleren van klimaatbestendige inrichting eigen terrein

Met: gemeente, inwoners, waterschap Rijn en IJssel, woningbouwcorporaties, wijkverenigingen en dorpsraden. Eventueel: tuincentra (indien bereid)

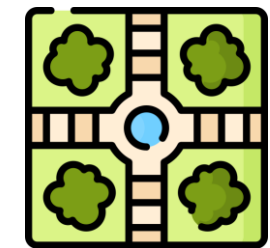


Behoud en bevorderen van de biodiversiteit

Met: gemeente, Vereniging Agrarisch Landschap Achterhoek, Vruchtbare Kringloop Achterhoek, LTO, natuurorganisaties, waterschap Rijn en IJssel, provincie Gelderland

Uitwerken basisveiligheidsniveau voor klimaatbestendige nieuwbouw en herinrichtingen

Met: gemeente, ontwikkelaars (moeten met de randvoorwaarden kunnen werken) en waterschap Rijn en IJssel



Realiseren meer groen en minder verharding tegen hittestress, wateroverlast en droogte

Met: gemeente, inwoners, woningbouwcorporaties, projectontwikkelaars, bedrijventerreinbeheerders en GGD

Vergroten bewustwording en kennis over klimaatadaptatie bij bouwende partijen

Met: gemeente, woningbouwcorporaties, projectontwikkelaars, waterschap Rijn en IJssel, GGD, provincie Gelderland



4. SPEERPUNTEN KLIMAATADAPTATIE 2021-2026

4.1 INLEIDING

In dit hoofdstuk geven wij aan waar we de komende jaren ons op gaan richten; wat gaan we doen, hoe gaan we dat doen en waar.




Met de speerpunten geven we aan waar de focus ligt voor de acties voor de komende jaren. We hebben deze bepaald vanuit gesprekken met inwoners, ondernemers en organisaties. Ook de gesprekken die we binnen gemeente Montferland en binnen het Afvalwaterteam Etten (Gemeente Doetinchem, Oude IJsselstreek en het Waterschap Rijn en IJssel) hebben hieraan bijgedragen.

De gekozen speerpunten hebben met elkaar gemeen dat ze:

- het vaakst genoemd zijn in de gevoerde dialogen
- uitvoerbaar zijn in de komende jaren
- voor de komende jaren het grootste effect zullen bewerkstelligen
- de basis vormen om in de volgende periode verder door te pakken

Met deze speerpunten zetten we de komende planperiode koers naar een klimaatbestendig Montferland in 2050.

Draagt bij aan visiepijler:

 Speerpunt 1: We maken klimaatadaptatie vanzelfsprekend in onze organisatie (strategie)	1 t/m 4
 Speerpunt 2: We benutten elke kans buiten (uitvoering)	1 t/m 4
 Speerpunt 3: We stimuleren klimaatbestendig gedrag bij inwoners, ondernemers en organisaties	5



Klimaatadaptatie is een beleidsoverstijgende opgave. Daarom is iemand nodig die verbindt, zowel binnen als buiten de gemeentelijke organisatie: een **programmaregisseur klimaatadaptatie** die opereert vanuit een integrale visie op klimaatadaptatie. Daarbij hoort een werkbudget om te kunnen opstarten en aanjagen van stimulering, communicatie, maatregelen tegen hittestress, integrale kleine buurtprojecten et cetera.

4.2 SPEERPUNT 1: Klimaatadaptatie **vanzelfsprekend maken**

Klimaatadaptatie gaan we vanzelfsprekend maken binnen onze gemeentelijke organisatie.

We zetten in op het verweven van klimaatadaptatie in al het omgevingsbeleid. In het beleid voor water- en riolering, groen, mobiliteit, veiligheid, gezondheid, duurzaamheid, stedelijke ontwikkeling en ruimtelijke ontwikkeling liggen zowel de uitdagingen als de oplossingen voor klimaatadaptatie. Niet alleen bij de beleidsmedewerkers, maar in alle lagen van de organisatie moet klimaatadaptatie landen. Hier gaan we hard aan werken door elkaar op te zoeken en het gesprek aan te gaan, door het geven van goede voorbeelden aan elkaar en door met elkaar mee te denken in wat er mogelijk is.




We hebben de volgende werkprocessen in beeld om klimaatadaptatie in op te nemen:

- ✓ We gaan eisen voor klimaatbestendige ontwikkeling meegeven voor hitte, droogte, wateroverlast en overstromingen aan projectontwikkelaars 
- ✓ We gaan eisen voor klimaatadaptatie meenemen in de herinrichting van de openbare ruimte door eisen op te nemen in het Handboek Openbare Ruimte 
- ✓ We nemen maatregelen tegen wateroverlast en droogte mee in het Gemeentelijk Water- en Rioleringsplan (wordt parallel aan dit Klimaatplan opgesteld)

4.3 SPEERPUNT 2: Elke kans buiten benutten

Als we als gemeente aan de slag gaan in de openbare ruimte, laten we geen kansen onbenut. Op het niveau van gebied, straat of wijk maken we klimaatadaptatie waar.






Daarom:

- ✓ Nemen we klimaatadaptatie mee in de integrale vervangingsplanning openbaar gebied van de gemeente 
- ✓ Geven we klimaatadaptatie (eisen) mee aan ontwikkelende partijen 
- ✓ Betrekken we de aanwonenden, ondernemers en gebiedspartners actief in het maken van een klimaatbestendig ontwerp en stimuleren we hen in klimaatbestendig gedrag op eigen terrein 

4.4 SPEERPUNT 3: Stimuleren van klimaatbestendig gedrag

Veel inwoners, ondernemers en organisaties zijn zich bewust van de noodzaak van klimaatadaptatie en geven aan zich zorgen te maken. Inwoners en ondernemers hebben aangegeven graag ondersteund te worden door de gemeente zodat ook zij kunnen bijdragen.

We zetten in op het stimuleren van klimaatbestendig gedrag, door:

- ✓ Campagne waarin kennis wordt gedeeld over het belang van klimaatadaptatie en over wat men zélf kan doen 
- ✓ Opzetten van simpele maar doelmatige acties zoals “ben je nou helemaal betegeld” samen met waterschap Rijn en IJssel
- ✓ Voorbeelden laten zien, zoals een Klimaatbestendige Huis- en Tuinenroute 
- ✓ Actief het gesprek aangaan (gewoon aanbellen!), bijvoorbeeld met een klimaatcoach 
- ✓ Vraagbaak/ondersteuning bij (buurt)initiatieven voor klimaatadaptatie 
- ✓ Brede subsidieregeling voor klimaatbestendige daken, tuinen en buurtinitiatieven gericht op klimaatadaptatie 

5. WAT KOST HET?

5.1 BESCHIKBARE MIDDELEN

We hebben drie speerpunten voor een klimaatbestendig Montferland geformuleerd. Om hier mee aan de slag te kunnen, is financiering nodig.

Welke middelen zijn er?

1. Bestaande budgetten en kredieten

Om buiten alle kansen te benutten, daar waar we als gemeente zelf aan de slag gaan in de openbare ruimte, kunnen we gebruik maken van de bestaande budgetten en kredieten vanuit (onder andere) wegen, groen, riolering en water. Door in een vroeg stadium de klimaatkansen te betrekken zorgt dat niet voor extra uitvoeringskosten.

2. Impulsregeling Klimaatadaptatie (subsidie Rijksoverheid)

Om klimaatadaptatie een impuls te geven heeft het Rijk de 'Impulsregeling klimaatadaptatie' in het leven geroepen. Het bedrag kan gebruikt worden om adaptatiemaatregelen versneld uit te voeren, om al geplande ruimtelijke maatregelen uit te breiden met adaptatiemaatregelen, of om nieuwe adaptatiemaatregelen op te pakken. De voorwaarde is dat ze watergerelateerd moeten zijn, omdat het geld uit het Deltafonds komt. Projecten om hittestress te verminderen komen hiervoor dus niet in aanmerking. De maatregelen moeten uiterlijk in 2027 gerealiseerd zijn.

De aanvraag voor deze regeling kan alleen gedaan worden door werkregio's. Wij nemen deel in de werkregio Achterhoek+ en vragen samen deze bijdrage aan. Montferland heeft een trekkingsrecht uit de Rijksbijdrage van ca. € 435.000 exclusief BTW. Met deze Rijksbijdrage is netto maximaal 27% van het totale projectbudget te financieren. Dat betekent dat wij als gemeente € 870.000 exclusief BTW moeten cofinancieren.

3. Rioolheffing

In het Gemeentelijk (Water- en) Rioleringsplan staan (naast riolering) ook beleidsuitgangspunten en maatregelen op het gebied van hemelwater en grondwater. Deze maatregelen worden gefinancierd uit de rioolheffing. Klimaatprojecten die in aanmerking komen voor de hierboven genoemde impulsregeling kunnen worden gefinancierd vanuit de rioolheffing.

5.2 OVERZICHT BENODIGDE FINANCIËN

Om met de speerpunten aan de slag te kunnen, is financiering nodig. Hieronder geven we een overzicht van de benodigde financiën.

Wat hebben we nodig?

1. Programmaregisseur klimaatadaptatie

Klimaatadaptatie is een beleidsoverstijgende opgave. Daarom is er iemand nodig die verbindt, zowel binnen als buiten de gemeentelijke organisatie: een programmaregisseur klimaatadaptatie. Deze zorgt ervoor dat klimaatadaptatie landt in de gemeentelijke organisatie (speerpunt 1), dat elke kans buiten wordt benut (speerpunt 2) en dat er actief wordt ingezet op het stimuleren van klimaatbestendig gedrag (speerpunt 3).

2. Werkbudget voor de programmaregisseur

De programmaregisseur klimaatadaptatie opereert vanuit een integrale visie op klimaatadaptatie, en moet de beschikking hebben over een eigen werkbudget om te kunnen opstarten, aanjagen en stimuleren.

Totaaloverzicht jaarlijkse kosten 2022 – 2026:

	Euro per jaar	Toelichting
1. Programmaregisseur Klimaatadaptatie	94.500	Op basis van 1 fte in schaal 11
2. Werkbudget voor programmaregisseur	40.000	Budget voor opstarten en aanjagen van initiatieven door en voor inwoners: materialen, onderzoek, buurtacties, communicatie.
Totaal	134.500	

Na 2026

In het Deltaplan hebben gemeenten, waterschappen, provincies en het Rijk aangegeven dat klimaatadaptatie een iteratief proces wordt dat regelmatig geëvalueerd en bijgesteld zal worden. In het Deltaplan staat dat minimaal eens in de 6 jaar de beleidscyclus dient te worden doorlopen. Dat betekent dat we in 2025 een nieuwe stresstest uitvoeren, de voorgaande periode evalueren en voor de periode 2027-2032 nieuwe speerpunten gaan formuleren. Voor die periode zal ook een nieuwe kostenraming worden gemaakt.