

**OPENBARE RUIMTE**  
**Centrum//hart**  
**Azewijn**

**Concept schetsontwerp**  
**11-10-2022**



# TERUGBLIK

Schetsontwerp 14-02-2019



VAN NUL TOT NU

Azewijn



1960

AZEWIJN

VAN NUL TOT NU

Azewijn

1980

2022

# VAN NUL TOT NU

Azewijn



# UITGANGSPUNTEN

Plangebied

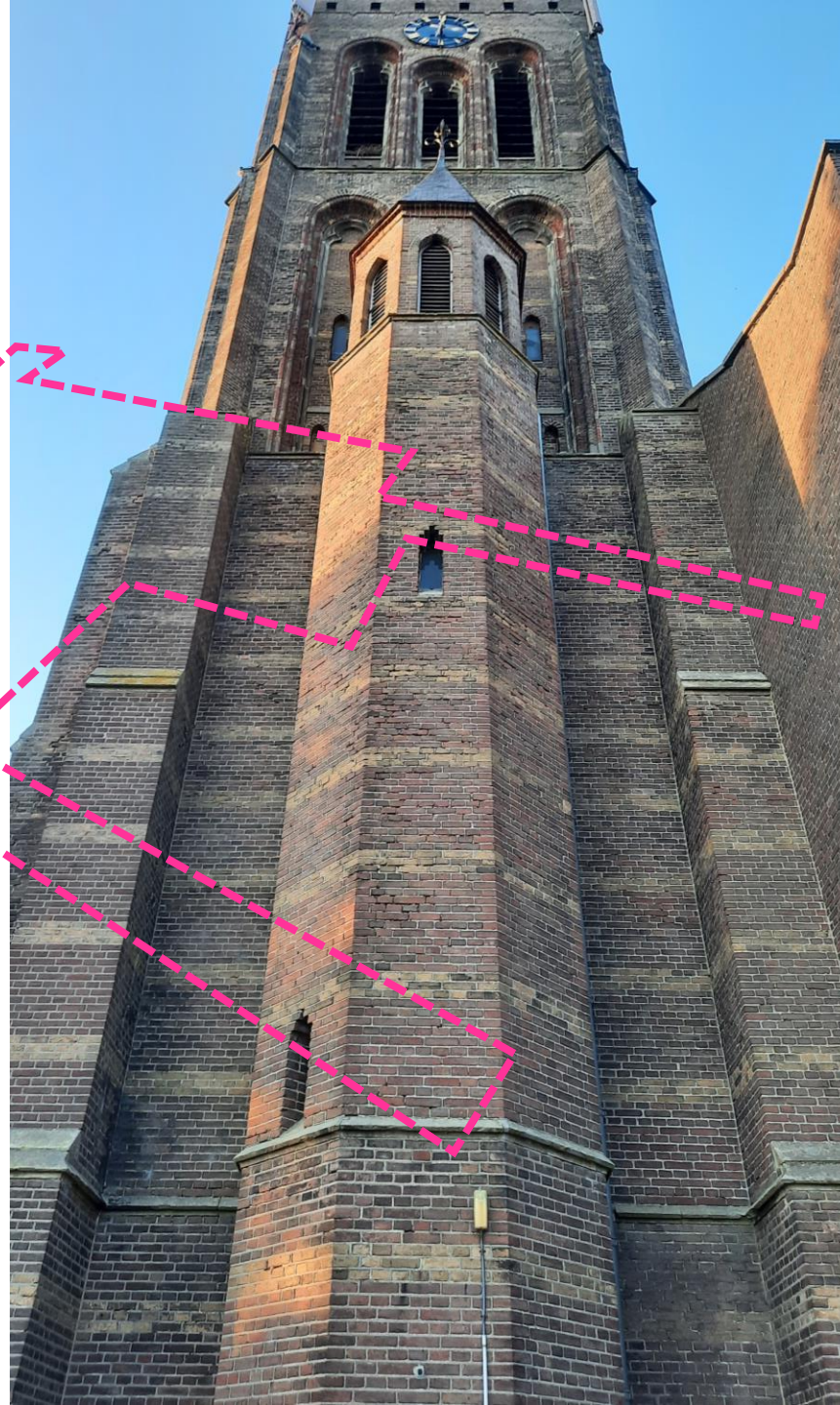


# AZEWIJN

# UITGANGSPUNTEN

## Overwegingen

- Versnippering kern
- Lappendeken
- Gebrek aan samenhang
- Gefragmenteerde omgeving kerk
- Groene context kerk verdwenen
- Relatie kerk en omgeving nauwelijks zichtbaar
- Verschillende functies die om meer ruimte vragen of gedeelde ruimte kennen
- Relatie met Laak nauwelijks herkenbaar
- Kerk als woningontwikkeling voor appartementen
- Inpassing 2-1kap woning?
- Hoe gaan we om met verkeer?
  - Parkeren
  - Shared space
  - Ontsluitingsstructuur
- Waar is behoefte aan?
  - Evenementenplein?
    - Kermis
    - Carnaval
    - Processie
    - Koningsdag



# UITGANGSPUNTEN

## Overwegingen

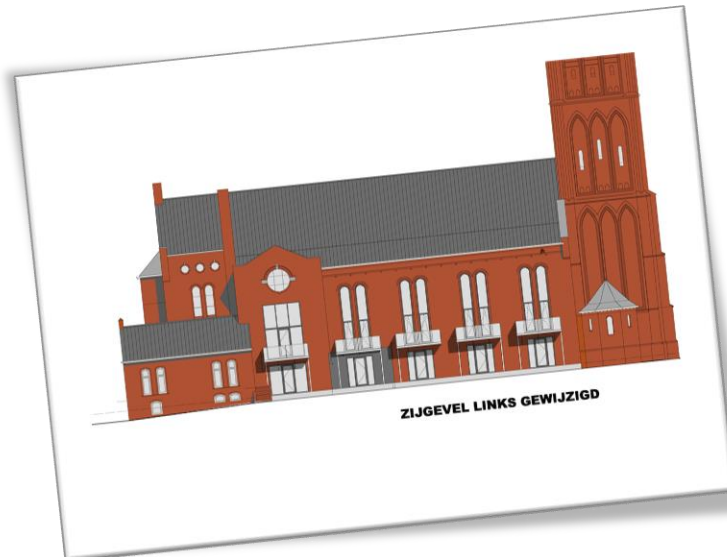


- Versnippering kern
- Lappendeken
- Gebrek aan samenhang
- Gefragmenteerde omgeving kerk
- Groene context kerk verdwenen
- Relatie kerk en omgeving nauwelijks zichtbaar
- Verschillende functies die om meer ruimte vragen of gedeelde ruimte kennen
- Relatie met Laak nauwelijks herkenbaar
- Kerk als woningontwikkeling voor appartementen
- Inpassing 2-1kap woning?
- Hoe gaan we om met verkeer?
  - Parkeren
  - Shared space
  - Ontsluitingsstructuur
- Waar is behoefte aan?
  - Evenementenplein?
    - Kermis
    - Carnaval
    - Processie
    - Koningsdag



# SCHETSSESSIE

## Overwegingen

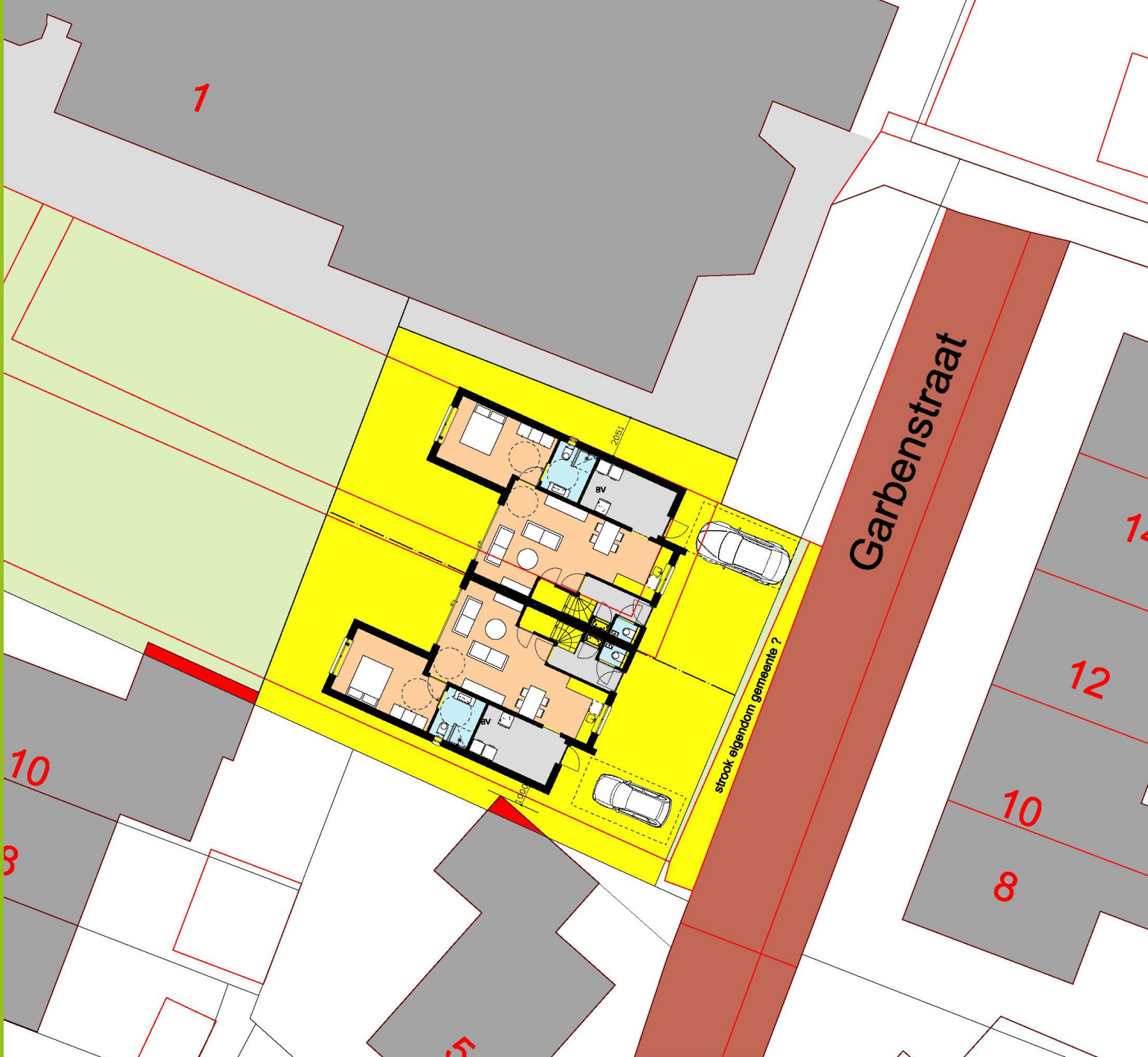


- Versnippering kern
- Lappendeken
- Gebrek aan samenhang
- Gefragmenteerde omgeving kerk
- Groene context kerk verdwenen
- Relatie kerk en omgeving nauwelijks zichtbaar
- Verschillende functies die om meer ruimte vragen of gedeelde ruimte kennen
- Relatie met Laak nauwelijks herkenbaar
- Kerk als woningontwikkeling voor appartementen
- Inpassing 2-1kap woning?
- Hoe gaan we om met verkeer?
  - Parkeren
  - Shared space
  - Ontsluitingsstructuur
- Waar is behoefte aan?
  - Evenementenplein?
    - Kermis
    - Carnaval
    - Processie
    - Koningsdag

# SCHETSSESSIE

## Overwegingen

- Versnippering kern
- Lappendeken
- Gebrek aan samenhang
- Gefragmenteerde omgeving kerk
- Groene context kerk verdwenen
- Relatie kerk en omgeving nauwelijks zichtbaar
- Verschillende functies die om meer ruimte vragen of gedeelde ruimte kennen
- Relatie met Laak nauwelijks herkenbaar
- Kerk als woningontwikkeling voor appartementen
- Inpassing 2-1kap woning?
- Hoe gaan we om met verkeer?
  - Parkeren
  - Shared space
  - Ontsluitingsstructuur
- Waar is behoefte aan?
  - Evenementenplein?
    - Kermis
    - Carnaval
    - Processie
    - Koningsdag



# SCHETSONTWERP

Presentatie van het schetsontwerp



# ONTWERP

## Uitgangspunten

samenhang

st elkaar maar met elkaar

plein

dat gebruik faciliteert en

waar bloeiende beplanting

de ruimte indeelt

- Kerk/toren als middelpunt
- Autoverkeer te gast
- Begrenzing plangebied door te kijken naar historische ontwikkeling Azewijn en verkeersstructuur
- Kerk/toren en begraafplaats als onderdelen van het centrum/hart
- Ruimte voor evenementen
- Hele jaar door aantrekkelijk
- Input bewoners meenemen in schetsontwerp



# SCHETSONTWERP

## Uitgangspunten

vraag/opmerking	reactie
Zorgen over wat er gaat gebeuren en verzoek tot op de hoogte brengen van de Parochie.	Parochie is per mail op de hoogte gesteld.
Materiaal- en kleurgebruik het belangrijkste. Ontmoetingsplaats voor jong en oud. Zorgen over parkeren en het eigenaarschap van de ontwikkelaar.	Input is gedeeld met de landschapsarchitect.
Openbare ruimte daar waar verschillende werelden samenkomen, elkaar kruisen of een op zichzelfstaande plek is, maar wel op zoek zijn naar een samenhang.	Er komt een parkeeronderzoek uitgevoerd door bureau de Groot Volker.
Door kleur- en materiaalgebruik onderscheid maken in de verschillende functies die de ruimte heeft, maar hierbij ook een eenheid creëren. Duurzaamheid, natuurlijke materialen, speelse elementen/vormgeving, planten en bloemen spelen hierin een grote rol. Door dit terug te laten komen op verschillende plekken in de (totale) openbare ruimte wordt er herkenning en een eenheid gecreeerd.	Ontwikkelaar van de kerk heeft aangegeven in principe mee te werken aan de inrichting van de openbare ruimte. Uw zorgen worden ook met hen gedeeld.
Voordat men verder gaat met het plannen maken, moeten we weten wat er met de kerk gebeurt, deze staat namelijk centraal in het plan.	Het ontwerp wordt uitgebreid, van de Leppestraat tot het einde van de Pastoor Meursstraat, onder voorbehoud van budget voor de uitvoering.
17 Appartementen met de daarbij behorende parkeerplaatsen, bergingen, ruimte voor 53 containers en de stalling van zo'n 30 fietsen is voor Azewijn op deze plek, het kerkplein, te veel!! Op dit moment verder gaan kost veel geld en heeft mijns inziens nog geen nut.	Leden van werkgroep geven input op de te maken ontwerpen en worden hierin ondersteunt door de landschapsarchitect.
Het plangebied uitbreiden, van de Leppestraat tot het einde van de Pastoor Meursstraat, zodat het trainingsveld van Den Dam ook bij het plan wordt betrokken.	Om miscommunicatie te voorkomen is het tijdsplan van de bijeenkomsten opgenomen.
Allereerst valt op de site van de gemeente te lezen dat 'leden voor de werkgroep worden gezocht'. In de aan de inwoners gezonden brief van 30 juni 2022 wordt hiervan geen melding gemaakt. Niet iedere inwoner raadpleegt internet en zeker niet als ze vooraf per brief zijn geïnformeerd! Niet aangegeven is wat van een in te stellen werkgroep wordt verwacht. Welke inbreng wordt verlangd?	De sesie van 28 juni was in lijn de belofte die een sessie eerder was gedaan. Om te zorgen dat iedereen inbreng kan brengen is iedereen nog een keer uitgenodigd en verzocht inbreng te sturen.
Door miscommunicatie is binnen het dorp verwarring ontstaan over het al dan niet doorgaan van de op 28 juni belegde bijeenkomst. Hierdoor is deze door veel inwoners niet bezocht. Het is niet duidelijk wat tijdens die bijeenkomst aan de orde is geweest of is besproken.	Het projectgebied sluit aan op de eerder scope, hier blijven ons op richten gezien de wens 1-1-2024 te gaan starten met de werkzaamheden. Opgehaalde input kan wel weer input zijn voor komende projecten.
Het mislukken van de ideeën van de werkgroep Cerc met het kerkgebouw, de twijfels die er zijn over de haalbaarheid van de plannen van de ontwikkelaar met het kerkgebouw en beter laat dan nooit of beter ten halve gekeerd dan ten hele gedwaald: - Is het geen idee in plaats van een 'werkgroep' een 'denktank' samen te stellen (onder regie van de gemeente of waarvan de gemeente deel uitmaakt) die zich bezighoudt met de vraag: "Waar willen wij als gemeenschap met Azewijn naar toe? Welke mogelijk- en onmogelijkheden komen op ons pad? - De geplande bijeenkomsten voor te houden presentaties zijn m.i. te voorbarig! Azewijn bestaat uit meer en omvat meer dan het nu benoemde 'dorpshart'. Allereerst moet de vraag worden voorgelegd: wat vinden wij als inwoners in zijn algemeenheid belangrijk voor het aanzien van Azewijn? Zijn er buiten het dorpshart geen andere plekken die aandacht verdienen?	

- Meer eenheid en samenhang
- Geen functies naast elkaar maar met elkaar verweven
- Kern als groot park/plein
- Balans tussen plein dat gebruik faciliteert en intieme parkruimte waar bloeiende beplanting de ruimte indeelt
- Kerk/toren als middelpunt
- Autoverkeer te gast
- Begrenzing plangebied door te kijken naar historische ontwikkeling Azewijn en verkeersstructuur
- Kerk/toren en begraafplaats als onderdelen van het centrum/hart
- Ruimte voor evenementen
- Hele jaar door aantrekkelijk
- Input bewoners meenemen in schetsontwerp

# SCHETSONTWERP

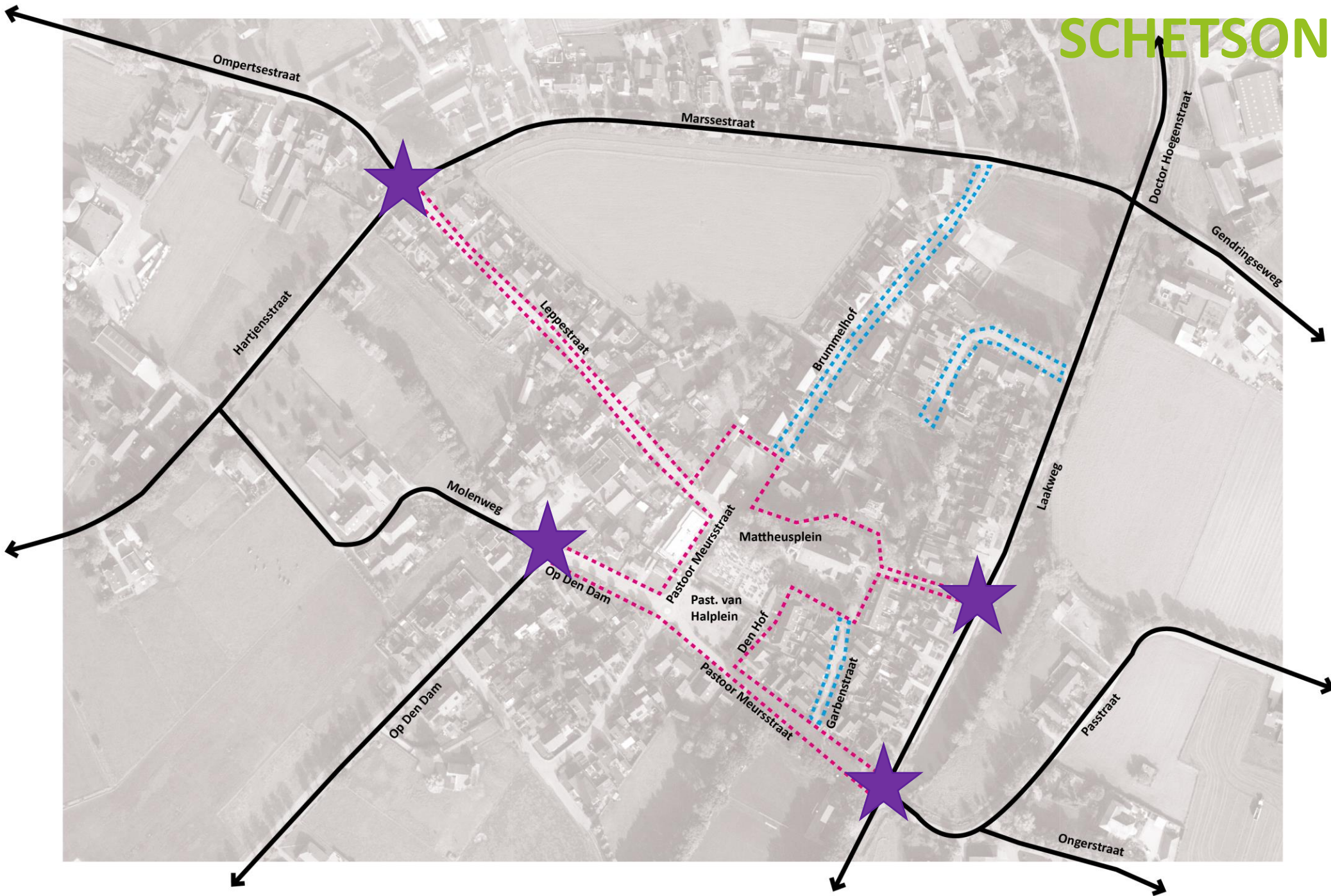
## Uitgangspunten

- Meer eenheid en samenhang
- Geen functies naast elkaar maar met elkaar verweven
- Kern als groot park/plein
- Balans tussen plein dat gebruik faciliteert en intieme parkruimte waar bloeiende beplanting de ruimte indeelt
- Kerk/toren als middelpunt
- Autoverkeer te gast
- Begrenzing plangebied door te kijken naar historische ontwikkeling Azewijn en verkeersstructuur
- Kerk/toren en begraafplaats als onderdelen van het centrum/hart
- Ruimte voor evenementen
- Hele jaar door aantrekkelijk
- Input bewoners meenemen in schetsontwerp

onderwerp	draagvlak	uitwerking	reactie
archeologie			<p>Vanaf 1992 is er archeologisch onderzoek gedaan naar de kerk en de toren. Dit onderzoek is uitgevoerd door de Dienst voor Monumenten en Landschap (DML) en de Dienst voor Archeologie en Monumenten (DAM).</p> <p>De DML heeft een archeologisch onderzoek uitgevoerd naar de kerk en de toren. Dit onderzoek is uitgevoerd door de Dienst voor Monumenten en Landschap (DML) en de Dienst voor Archeologie en Monumenten (DAM).</p> <p>De DAM heeft een archeologisch onderzoek uitgevoerd naar de kerk en de toren. Dit onderzoek is uitgevoerd door de Dienst voor Monumenten en Landschap (DML) en de Dienst voor Archeologie en Monumenten (DAM).</p>
overbuitendans			<p>De overbuitendans is een belangrijke activiteit in Azewijn. Het is een dans die wordt uitgevoerd op de kerk en de toren. Dit is een belangrijke activiteit die bijdraagt aan de cultuur en de samenhang in de gemeente.</p> <p>De overbuitendans is een belangrijke activiteit in Azewijn. Het is een dans die wordt uitgevoerd op de kerk en de toren. Dit is een belangrijke activiteit die bijdraagt aan de cultuur en de samenhang in de gemeente.</p> <p>De overbuitendans is een belangrijke activiteit in Azewijn. Het is een dans die wordt uitgevoerd op de kerk en de toren. Dit is een belangrijke activiteit die bijdraagt aan de cultuur en de samenhang in de gemeente.</p>
klimate			<p>De klimate is een belangrijk aspect van de leefomgeving in Azewijn. Het is belangrijk om te zorgen voor een gezonde klimate en te voorkomen dat de klimate verslechtert. Dit kan worden gedaan door bijvoorbeeld meer groen te planten en de afval te scheiden.</p> <p>De klimate is een belangrijk aspect van de leefomgeving in Azewijn. Het is belangrijk om te zorgen voor een gezonde klimate en te voorkomen dat de klimate verslechtert. Dit kan worden gedaan door bijvoorbeeld meer groen te planten en de afval te scheiden.</p> <p>De klimate is een belangrijk aspect van de leefomgeving in Azewijn. Het is belangrijk om te zorgen voor een gezonde klimate en te voorkomen dat de klimate verslechtert. Dit kan worden gedaan door bijvoorbeeld meer groen te planten en de afval te scheiden.</p>
woonwettelijk			<p>De woonwettelijk is een belangrijk aspect van de leefomgeving in Azewijn. Het is belangrijk om te zorgen voor een goede woonwettelijk en te voorkomen dat de woonwettelijk verslechtert. Dit kan worden gedaan door bijvoorbeeld de woonwettelijk te verbeteren en de woonwettelijk te ondersteunen.</p> <p>De woonwettelijk is een belangrijk aspect van de leefomgeving in Azewijn. Het is belangrijk om te zorgen voor een goede woonwettelijk en te voorkomen dat de woonwettelijk verslechtert. Dit kan worden gedaan door bijvoorbeeld de woonwettelijk te verbeteren en de woonwettelijk te ondersteunen.</p> <p>De woonwettelijk is een belangrijk aspect van de leefomgeving in Azewijn. Het is belangrijk om te zorgen voor een goede woonwettelijk en te voorkomen dat de woonwettelijk verslechtert. Dit kan worden gedaan door bijvoorbeeld de woonwettelijk te verbeteren en de woonwettelijk te ondersteunen.</p>
verlichting			<p>De verlichting is een belangrijk aspect van de leefomgeving in Azewijn. Het is belangrijk om te zorgen voor een goede verlichting en te voorkomen dat de verlichting verslechtert. Dit kan worden gedaan door bijvoorbeeld de verlichting te verbeteren en de verlichting te ondersteunen.</p> <p>De verlichting is een belangrijk aspect van de leefomgeving in Azewijn. Het is belangrijk om te zorgen voor een goede verlichting en te voorkomen dat de verlichting verslechtert. Dit kan worden gedaan door bijvoorbeeld de verlichting te verbeteren en de verlichting te ondersteunen.</p> <p>De verlichting is een belangrijk aspect van de leefomgeving in Azewijn. Het is belangrijk om te zorgen voor een goede verlichting en te voorkomen dat de verlichting verslechtert. Dit kan worden gedaan door bijvoorbeeld de verlichting te verbeteren en de verlichting te ondersteunen.</p>

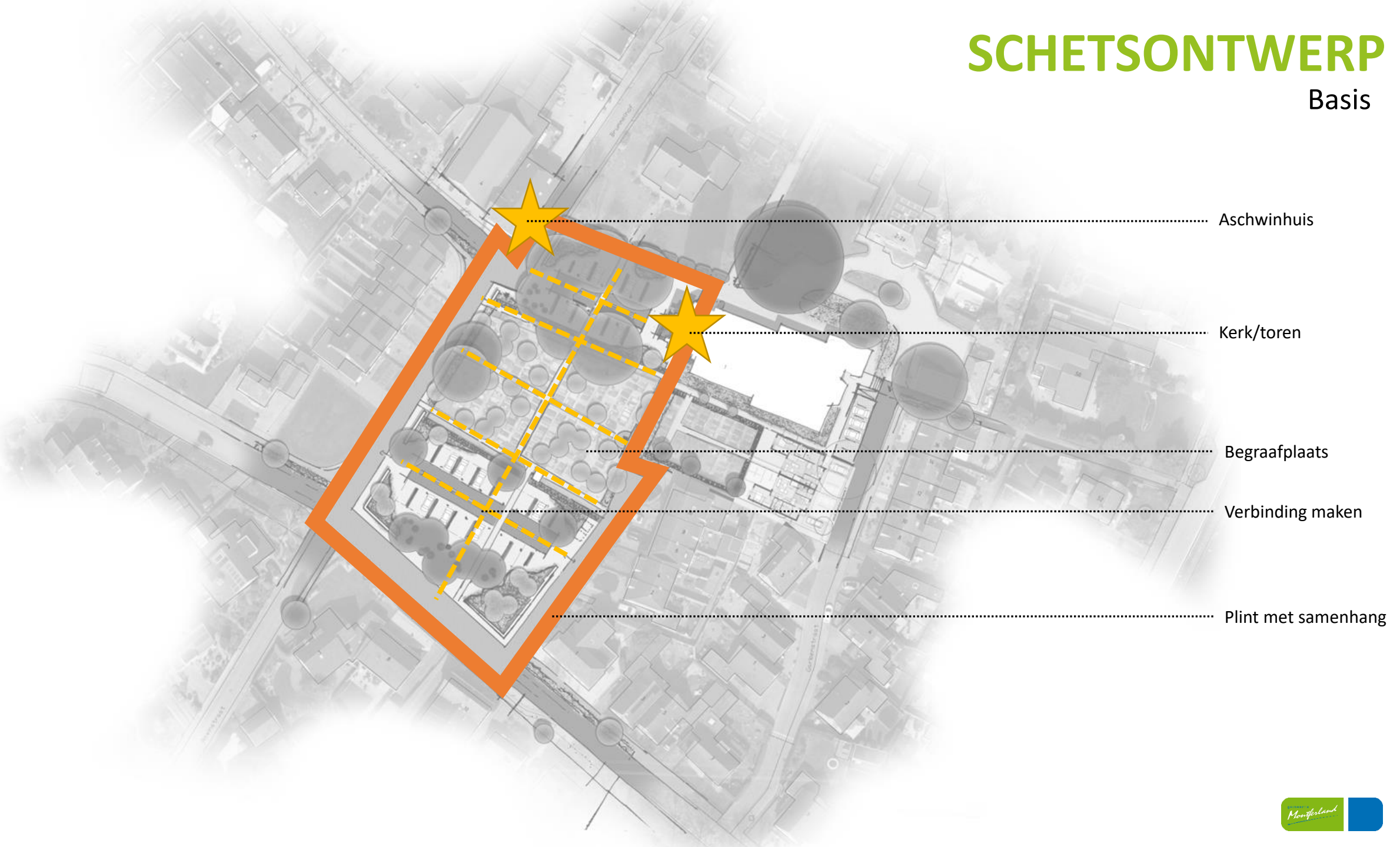
# SCHETSONTWERP

Verkeer



# SCHETSONTWERP

Basis



Aschwinhuis

Kerk/toren

Begraafplaats

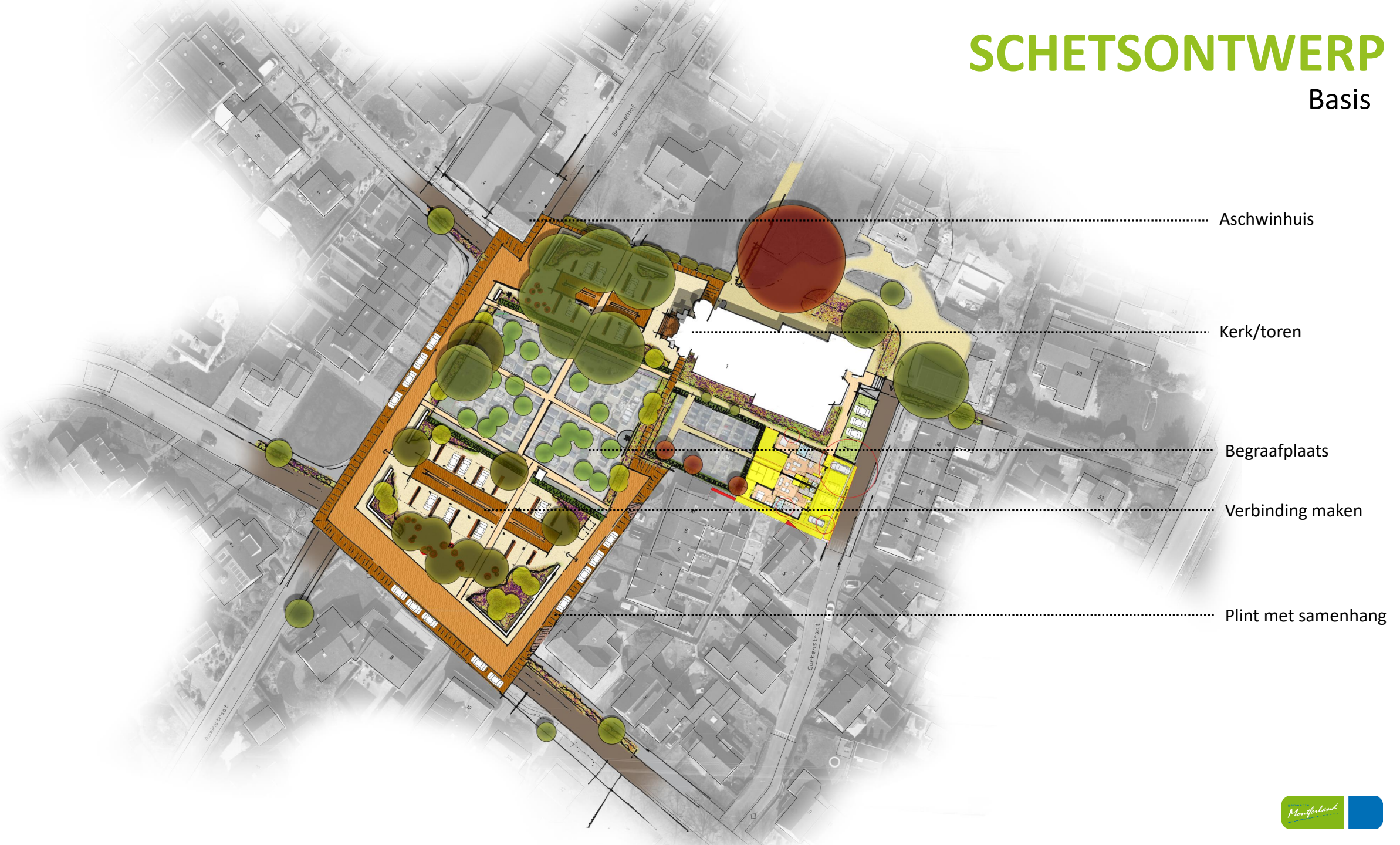
Verbinding maken

Plint met samenhang



# SCHETSONTWERP

Basis



Aschwinhuis

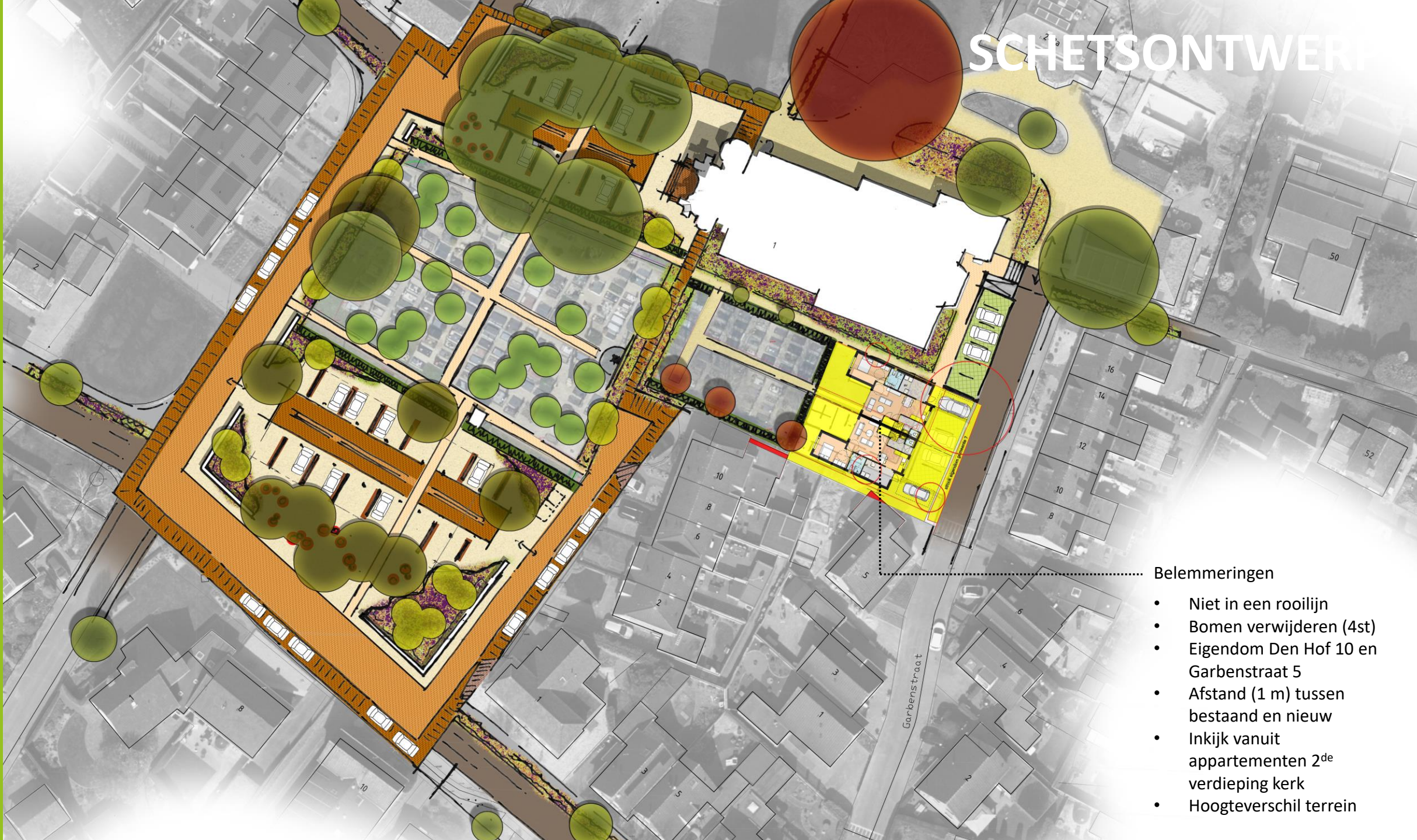
Kerk/toren

Begraafplaats

Verbinding maken

Plint met samenhang

# SCHETSONTWERP

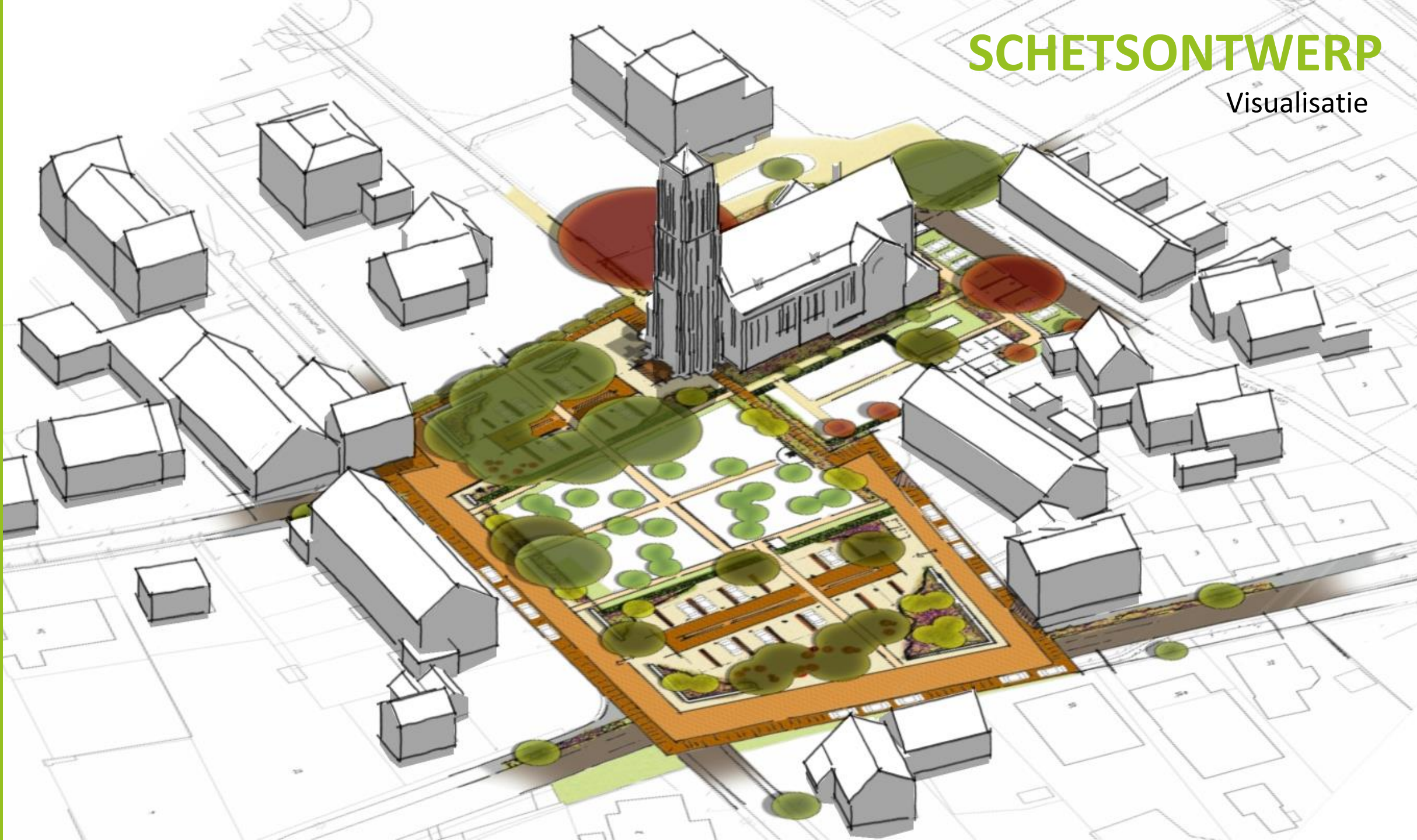


## Belemmeringen

- Niet in een rooilijn
- Bomen verwijderen (4st)
- Eigendom Den Hof 10 en Garbenstraat 5
- Afstand (1 m) tussen bestaand en nieuw
- Inkijk vanuit appartementen 2<sup>de</sup> verdieping kerk
- Hoogteverschil terrein

# SCHETSONTWERP

Visualisatie





# SCHETSONTWERP

Sfeerbeelden







# SCHETSONTWERP

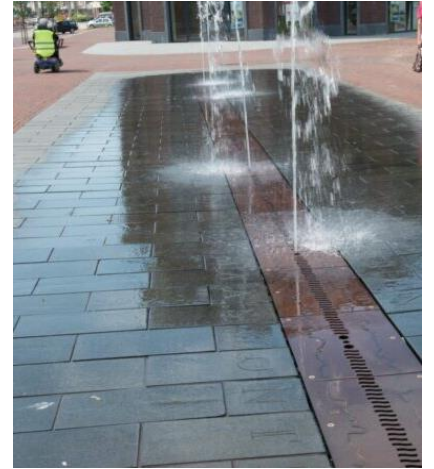
Sfeerbeelden





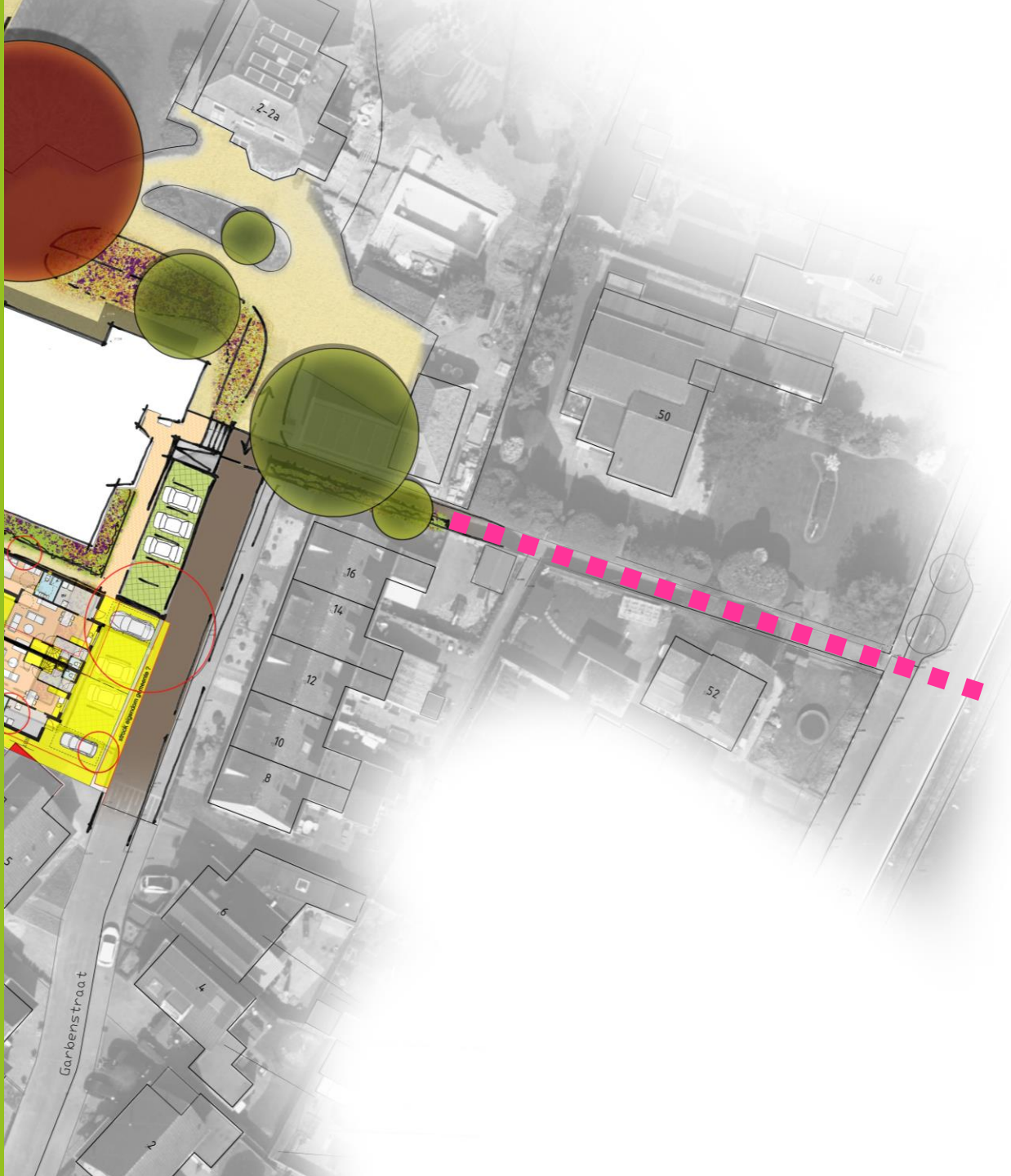
# SCHETSONTWERP

Sfeerbeelden



# SCHETSONTWERP

Sfeerbeelden



# SCHETSONTWERP



**OPENBARE RUIMTE**  
**Centrum//hart**  
**Azewijn**

**Concept schetsontwerp**  
**11-10-2022**

