



Groenbeleidsplan

Gemeente Montferland: Waardering voor groen!



Groenbeleidsplan

Gemeente Montferland: Waardering voor groen!

Gemeente Montferland

Bergvredestraat 10
6942 GK Didam

Project

Groenbeleidsplan
periode 2023-2032

Datum vastgesteld

16 februari 2023

Auteurs

Antea Group
Gemeente Montferland (redactie)

Datum revisie 04 juli 2023	Beschrijving revisie 7.2 (amendement) Aanpassing volgorde thema's in de groenvisie – hoofdstuk 3 – en toevoeging thema Recreatie & Toerisme	Goedkeuring A. Melse	
Datum revisie 19 oktober 2022	Beschrijving revisie 7.1 Aanpassing voorwoord, tekstuele aanpassingen na wisseling bestuur	Goedkeuring R. Van der Vegt	
Datum vrijgave 16 maart 2022	Beschrijving revisie 7.0 definitief	Goedkeuring H.J. Damen	Vrijgave T.A.J. Lesscher



VOORWOORD

Montferland, de groene poort van Nederland

Montferland is een groene gemeente die zich kenmerkt door een prachtige omgeving. De bossen en het open landschap zorgen voor mooie plaatjes. Bezoekers van Montferland geven regelmatig aan dat het zelfs soms lijkt alsof ze in het buitenland zijn. Recreëren en verblijven in een groene gemeente, dat doet een ieder mens goed. En dat is ook waar wij Montferland voor willen staan: waardering voor groen.

Om dit landschap te bewaren voor de toekomst moeten we ervoor zorgen dat juiste stappen gezet worden. Dat betekent dat we inzetten op het behouden van deze mooie woonomgeving, het vervangen van het groen wat op is en het verbeteren van het groen waar dat nodig is. Om dit te vast te leggen is het groenbeleidsplan opgesteld. Uit een onderzoek is gekomen dat ons groen een vervangingswaarde heeft van ongeveer 20 miljoen euro. De echte waarde van ons groen is niet in geld uit te drukken omdat dit impact heeft op ons geluk, onze gezondheid, het klimaat en de biodiversiteit. Met dit groenbeleidsplan: 'waardering voor groen!' willen we recht doen aan de onschatbare waarde van ons groen en daar mee aan de slag gaan.

Wethouder Jeanette Derksen





INHOUDSOPGAVE

	Samenvatting	1			
1.	Inleiding	3	5.	Financiële onderbouwing	26
1.1	Aanleiding	4	5.1	Totaal op begroting	27
1.2	Doel	4	5.2	De waarde van het openbaar groen	27
1.3	Afbakening	5	5.3	Kosten beheer en onderhoud	27
1.4	Leeswijzer	5	5.4	Investeringskosten	27
			5.5	Gebruik	28
2.	Opgave en procesaanpak	6	6.	Vervolgacties	29
2.1	Opgave en plankaders	7	6.1	Stappen om uit te (laten) voeren	30
2.2	Verkenning huidige situatie	8			
2.3	Stap naar effectgestuurd beleid	8			
2.4	Procesaanpak	10			
2.5	De participatie onder inwoners	11			
3.	Groenvisie	14		Bijlagen	31
3.1	Effecten met groen	15			
3.2	Groen en Biodiversiteit	16			
3.3	Groen en Klimaat	17			
3.4	Groen en Gezondheid	18			
3.5	Groen en Recreatie & Toerisme	19			
3.6	Groen en Esthetiek	20			
4.	Kaders en uitgangspunten	21			
4.1	Beheer en onderhoud	22			
4.2	Participatie en communicatie	23			
4.3	Bedrijfsvoering en organisatie	23			
4.4	Samenwerking met andere afdelingen	24			
4.5	Groenadoptie	25			
4.6	Groen- en bomenstructuur	25			
4.7	Beeldkwaliteit	25			



SAMENVATTING

De gemeente Montferland kenmerkt zich door rust, ruimte, afwisselende landschappen en veel groen. Deze waarden bepalen voor een groot deel onze identiteit. Om de waarde van dit groen te borgen is consequent en toekomstbestendig beleid nodig. Steeds vaker moet er een bijdrage geleverd worden aan de maatschappelijke uitdagingen die op ons afkomen, zoals de toenemende druk op de openbare ruimte, een gezonde leefomgeving, de gevolgen van klimaatverandering en de vraag van inwoners en organisaties om mee te praten en eigen initiatieven te stimuleren en faciliteren. Het beheer en onderhoud, inrichting en het gebruik van de groene openbare ruimte moeten hierbij helpen!

Montferland streeft naar een openbare ruimte die van en voor iedereen is en waarin het openbaar groen ruimte biedt voor het dagelijks gebruik, de leefbaarheid versterkt en het aantrekkelijk maakt om in te wonen en werken. Met nieuw beleid wil Montferland aansluiten bij de kennis, inzichten en behoeften van nu. Het plan speelt in op actuele ontwikkelingen, specifieke thema's en wensen vanuit de samenleving en vertaalt bestuurlijke doelen naar effecten en kwaliteitsniveaus voor beheer. Helder wordt welke bijdrage groen levert aan deze doelen en effecten.

Allereerst is met een breed integraal projectteam de huidige situatie geëvalueerd. Daarbij is gekeken naar vaststaand beleid, waaronder het Beeldkwaliteitsplan. Hieruit blijkt dat de gemeente meer maatwerk wil leveren en beter wil aansluiten op de taal en wensen van de gemeente en de samenleving. Om dit op een slimme manier aan te pakken wordt ingezet op effectsturing: een manier van werken waarin inzichtelijk wordt gemaakt of het gevoerde beleid bijdraagt aan het realiseren van de beoogde effecten. Dit heeft als voordeel dat er meer vrije ruimte in de uitvoering mogelijk is en er een bewustere bijdrage geleverd wordt aan de bestuurlijke- en maatschappelijke doelen.

Met de opgestelde startnotitie en het Plan van Aanpak is de strategie richting nieuw op te stellen beleid verwoord. Vanuit het Plan van Aanpak is er een digitale enquête uitgezet onder alle partners, inwoners en belangengroepen om de wensen en meningen over het groen op te halen. Uit de inbreng van geënuquêteerden zijn ambities en acties bepaald en is de Groenvisie concreet uitgewerkt.

In de Groenvisie wordt een beeld geschetst van een groen Montferland en hoe we met groen een bijdrage willen leveren aan de gewenste effecten. De Groenvisie is verfijnd met de resultaten uit de verschillende werksessies.

De Groenvisie plaatst een stip op de horizon en vertelt wat er in de komende jaren bereikt moet worden. De rol die groen vervult voor het leefklimaat van Montferland is daarbij geënt op vijf thema's (in volgorde van belangrijkheid). 1) Biodiversiteit: het groen is kleurrijk, gevarieerd, waarborgt verschillende soorten flora en fauna en is weerbaar tegen ziekten en plagen, 2) Klimaat: het groen is klimaatbestendig, kan regenwater vasthouden en is ingericht op de toekomst, 3) Gezondheid: groen nodigt uit tot bewegen, verkoelt, verbetert de luchtkwaliteit en zorgt voor sociale verbondenheid, 4) Recreatie & Toerisme: groen draagt bij aan deze belangrijke economische pijler, 5) Esthetiek: het groen is aantrekkelijk, mooi en afwisselend.

De Groenvisie bevat de doelen en effecten voor de komende tien jaar. Om hier concreet invulling aan te geven zijn er kaders en uitgangspunten opgesteld. Hiermee kan de afdeling Openbare Werken de uitvoering buiten realiseren. Met de stap naar effectgestuurd beleid wordt de bedrijfsvoering verder geprofessionaliseerd. De beheerder laat het onderhoud aansluiten bij de gewenste doelen en effecten. De gemeente stimuleert participatie en zelfbeheerinitiatieven en probeert zoveel mogelijk integraal samen te werken. Deze samenwerkingsvormen zijn maatwerk en kunnen per project anders zijn.

Vanuit de geformuleerde doelen en effecten is beheer en onderhoud op een kwaliteitsniveau B het minimale uitgangspunt. De beeldkwaliteit is geen doel op zich, maar is een afgeleide van de te bereiken effecten die worden nagestreefd. De exacte beeldkwaliteit wordt in het Groenbeheerplan bepaald en uitgewerkt.

Montferland heeft in 2023 een bedrag van ruim € 2.400.000 beschikbaar voor het openbaar groen. Voor het vervangen van beplanting is op basis van het huidige areaal rekening te houden met extra investeringskosten van gemiddeld € 165.000 per jaar. Om deze investeringskosten te dekken wordt er vanaf 2023 structureel € 100.000 aan de exploitatiebegroting toegevoegd om het groen in de komende jaren te vervangen en reconstrueren. Inclusief de inzet van een (0,5 fte) projectleider.



1. INLEIDING

1.1 Aanleiding

Voor u ligt het Groenbeleidsplan ‘Waardering voor Groen’. De aanleiding hiervoor is de behoefte om nieuw gemeentelijk beleid te maken voor het beheer en onderhoud, inrichting en het gebruik van de groene openbare ruimte. Het plan beschrijft de inzet van inwoners en stakeholders en de rol van de gemeente binnen de nieuwe kaders die worden gesteld.

Montferland is een aantrekkelijke woongemeente met voldoende rust, ruimte en diversiteit aan groen. Het groen bepaalt in hoge mate de kwaliteit van de dagelijkse leefomgeving. Het zorgt voor een aangename en dorpse sfeer, het vormt de beleving van natuur, groei en seizoenen en verbindt de kernen met het omliggende landschap. Inwoners waarderen deze uitstraling. Zij wonen graag in een omgeving die uitnodigt om naar buiten te gaan. Het is daarom voor de gemeente van belang deze kwaliteiten te waarborgen en vast te houden aan daar waar het goed in is: het zijn van die groene en aantrekkelijke woongemeente! Daarnaast is het wenselijk om deze waarden te verbreden en te verbeteren. Dit doen we door inwoners te betrekken bij beleid, mensen meer bewust te maken van de natuur en het klimaat en daarin samen op te trekken.

De openbare ruimte in Montferland is namelijk volop in beweging. De samenleving verandert, er is veel maatschappelijk initiatief en trends en ontwikkelingen brengen nieuwe eisen met zich mee. Actuele thema's zoals biodiversiteit, participatie, klimaat, duurzaamheid, gezondheid, recreatie & toerisme en een nette uitstraling vragen om actie. Met nieuw beleid wil de gemeente aansluiten bij de kennis, inzichten en behoeften van nu en toewerken naar een groene openbare ruimte die is toegerust op het huidige en toekomstige gebruik. Hiervoor is een startnotitie opgesteld en bestuurlijk vastgesteld.

Dit Groenbeleidsplan richt zich op het bestaande groen, maar ook op het groen dat nog ontwikkeld moet worden. Het plan biedt kaders in de vorm van ambities en wettelijke taken, geeft richting aan het groenbewust handelen bij ruimtelijke ontwikkelingen en vormt het uitgangspunt voor het beheer en onderhoud van het groen in de gemeente. Daarbij is gekozen voor een integrale aanpak, om zo goed aan te kunnen sluiten bij andere kapitaalgoederen en domeinen.

1.2 Doel

Het college van burgemeester en wethouders heeft in het uitvoeringsprogramma coalitieakkoord 2018-2022 de ambitie uitgesproken om nieuw beleid op te stellen. Montferland streeft naar een openbare ruimte die van en voor iedereen is en waarin het openbaar groen ruimte biedt voor het dagelijks gebruik, verschillende functies faciliteert, de leefbaarheid versterkt en het aantrekkelijk maakt om in te wonen, werken en recreëren. Montferland wil dé groene poort van Nederland zijn en de mogelijkheden voor toerisme optimaal benutten.

Het doel van dit Groenbeleidsplan is om de maatschappelijke en bestuurlijke doelen te vertalen naar de uitvoering. Met effectsturing wordt ingezet om de beleidsdoelen en wensen van inwoners en stakeholders te bereiken, waarin:

- De gewenste ambities voor het groen staan, zoals benoemd in het coalitieprogramma, beleid, wet- en regelgeving;
- Er meer bewustzijn en waardering wordt gecreëerd met betrekking tot de waarde van groen en maatschappelijke opgaven;
- De status van groene gemeente wordt behouden en de kwaliteit van de groene ruimte wordt verbeterd;
- Er een basis wordt gelegd voor goed functionerend groen in de toekomst, in lijn met de toekomstige Omgevingsvisie;
- Wordt geënt op twee pijlers: beeld en effect;
- De benodigde kosten in beeld worden gebracht, inclusief de wijze van financieren en vervolgacties op basis van de ideeën die er nu zijn;
- Het groenbeleid bestuurlijk wordt vastgesteld;
- Er duidelijke richtlijnen en omgangsvormen worden opgesteld voor ambtelijke en bestuurlijke processen binnen het thema groen;
- Er kaders zijn om het beheer en onderhoud in praktijk uit te voeren en beheerders handvatten te bieden;
- Met het groenbeleid intern en extern goede communicatie en verantwoording kan plaatsvinden;
- Er groenbeleid tot stand komt dat in brede samenspraak met inwoners en stakeholders is opgesteld. De inwoners en stakeholders worden betrokken en kunnen meedenken, meepraten en meedoen.

1.3 Afbakening

Het Groenbeleidsplan gaat over het openbaar groen binnen en buiten de bebouwde kom in de gemeente Montferland. Hieronder vallen de volgende groentypen:

- Bomen
- Bos
- Bosplantsoen
- Houtwal
- (Bodembedekkende of solitaire) heesters
- Rozen
- Vaste planten en prairiebeplanting
- Hagen
- Grassen
- Zak- en afvoerende sloten

Groen bij speelplaatsen en begraafplaatsen is opgenomen in dit plan, evenals bosplantsoenen en bomen bij sportparken. Overige groentypen, zoals hierboven genoemd op de sportparken en het groen op particuliere terreinen vallen buiten de scope van dit beleidsplan.

1.4 Leeswijzer

In hoofdstuk 2 worden de opgave en procesaanpak voor het opstellen van een nieuw Groenbeleidsplan uitgelegd. Hierbij wordt ingegaan op de plankaders, huidige situatie, de stap naar effectgestuurd beleid en de algemene aanpak inclusief online participatietraject.

Hoofdstuk 3 beschrijft de visie op de vijf thema's: Groen en Biodiversiteit, Groen en Klimaat, Groen en Gezondheid, Groen en Recreatie & Toerisme en Groen en Esthetiek. Per thema staat beschreven wat het te bereiken effect is en op wat voor manieren het groen hieraan kan bijdragen.

In hoofdstuk 4 volgt een beschrijving van de kaders en uitgangspunten, die essentieel zijn voor het doen slagen van het beleid. Dit zijn de uitgangspunten die leidend zijn bij de huidige en toekomstige ontwikkeling van het groen. De financiële kaders die hiermee samengaan komen in hoofdstuk 5 aan bod, met daarin een overzicht van de beschikbare middelen conform de begroting van 2023. Tot slot worden in hoofdstuk 6 de vervolgtacties benoemd. Alle relevante documenten voor het beleidsplan zijn opgenomen in de bijlagen. In bijlage 1 staat een begrippenlijst die uitleg geeft bij gebruikte vaktermen.





2. OPGAVE EN PROCESAANPAK

2.1 Opgave en plankaders

Groen is om uiteenlopende redenen waardevol voor de leefomgeving. Een groene omgeving draagt bij aan een betere gezondheid, een hoger welzijn, meer biodiversiteit, aantrekkelijke sport- en recreatievoorzieningen en het versterken van de sociale cohesie. De aanwezigheid van groen in de buurt verhoogt de kwaliteit van leven en is goed voor het milieu. Montferland wil deze waarden versterken en met groen bijdragen aan de maatschappelijke uitdagingen van deze tijd.

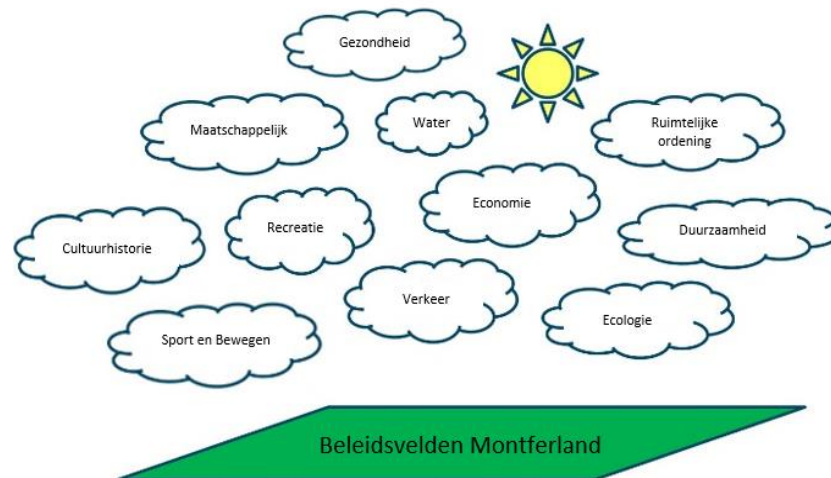
De opgave die er ligt is om nieuw groenbeleid te maken om de beoogde effecten, maatschappelijke wensen, coalitiedoelen en beeldkwaliteit te bereiken binnen het vastgestelde budget. Het plan richt zich op al het gemeentelijk groen binnen en buiten de bebouwde kom. Het Groenbeleidsplan heeft een looptijd van 10 jaar en is lijn met het gemeentelijk beleid en landelijke wet- en regelgeving.

Met het Groenbeleidsplan wil Montferland de stap zetten van kwaliteitsgestuurd naar effectgestuurd beleid. Om de doelstelling van effectgestuurd beleid te realiseren betekent dit dat de beleid- en beheerambitie optimaal aan het coalitieakkoord en maatschappelijke wensen moeten bijdragen. Om dit te bewerkstelligen is navolgende werkwijze als opgave overeengekomen:

- Allereerst worden de wensen van de gebruikers uit de samenleving in beeld gebracht, om te weten wat voor behoeften en ideeën er rondom het groen leven.
- De bestuurlijke doelen (coalitieakkoord) en maatschappelijke thema's, met name die in relatie tot het groen, worden verzameld en meegenomen in de visievorming.
- Vervolgens wordt er geformuleerd welk effect een groen asset of kapitaalgoed kan leveren, waarmee het bijdraagt aan het realiseren van het bestuurlijk doel, maatschappelijk thema of wens uit de samenleving.

- Vanuit de geformuleerde effecten worden kaders en uitgangspunten voor het beheer en onderhoud, inrichting en het gebruik van de groene openbare ruimte opgesteld.
- Voor het beheer en onderhoud, inrichting en gebruik zijn vervolgens financiën en overige acties nodig om het beeld te behalen.

Daarnaast biedt het nieuwe Groenbeleidsplan een kader voor de beheerplannen (programmeren en voorbereiden). Het plan is zo opgesteld dat er kan worden aangehaakt bij andere beleidsvelden / kapitaalgoederen die een relatie hebben met groen.



2.2 Verkenning huidige situatie

Montferland heeft circa 2.250.000 m² aan openbaar groen, 305.000 m² watergangen en 18.380 stuks bomen in beheer (peildatum 14-07-2020). Een overzicht hiervan staat in bijlage 2.

• Bomen <i>(Bomen, knotbomen, leibomen en gekandelaberde bomen)</i>	18.380	stuks
• Beplanting <i>(bos, bosplantsoen en houtwal, heesters, bodembedekkers, rozen en vaste planten)</i>	560.229	m ²
• Hagen	39.280	m ²
• Grassen en bermen <i>(o.a. gazon, berm, kruidenrijk gras, trapveld en wadi)</i>	1.645.765	m ²
• Wadi's en open water	304.930	m ²

Het te beheren areaal is digitaal vastgelegd in het integraal beheersysteem. In dit beheersysteem kunnen gebruikers informatie raadplegen, wijzigen en registreren. Alle data staat in één database om (kosten)effectief te werken en activiteiten op het gebied van de openbare ruimte integraal uit te voeren. De gemeente is verplicht om deze informatie vast te leggen, maar wil daarnaast structureel werken aan het verbeteren van het digitaal bestand van het huidige areaal.

In het verleden is enkele keren op het groen bezuinigd, waardoor vervangingen te lang zijn uitgesteld of nooit zijn gedaan. Dit heeft geleid tot een hoog aandeel verouderd en afgeschreven groen. Uit de schouwresultaten blijkt dat de kwaliteit van het groen aan de ondergrens van een kwaliteitsniveau B ligt. Zonder ingrijpen zal het areaal afgeschreven groen toenemen, met als gevolg ontevreden inwoners en hoge onderhoudskosten. Montferland heeft het streven om de ontstane achterstanden in de komende jaren in te lopen en weg te werken.

2.3 Stap naar effectgestuurd beleid

De gemeente Montferland wil met effectgestuurd beleid beter aansluiten op de taal en de wensen van de gemeente en de samenleving. De groene openbare ruimte is in de afgelopen zes jaar benaderd vanuit de visie van beeldgericht werken, waarin de activiteiten zijn uitgevoerd op basis van hoe het groen eruitziet. De blik hierop is in de afgelopen tijd sterk veranderd. Wensen vanuit de samenleving, vervangingsopgaven en huidige ontwikkelingen vragen er om op een slimme manier aangepakt te worden.

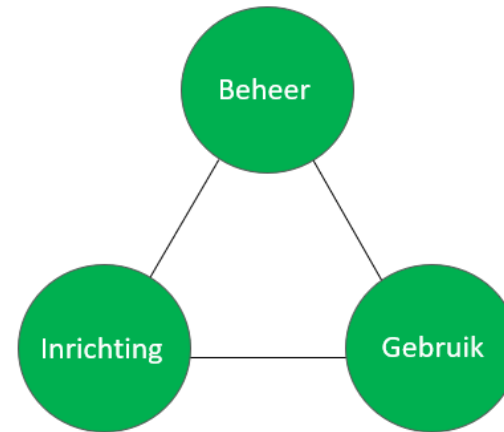
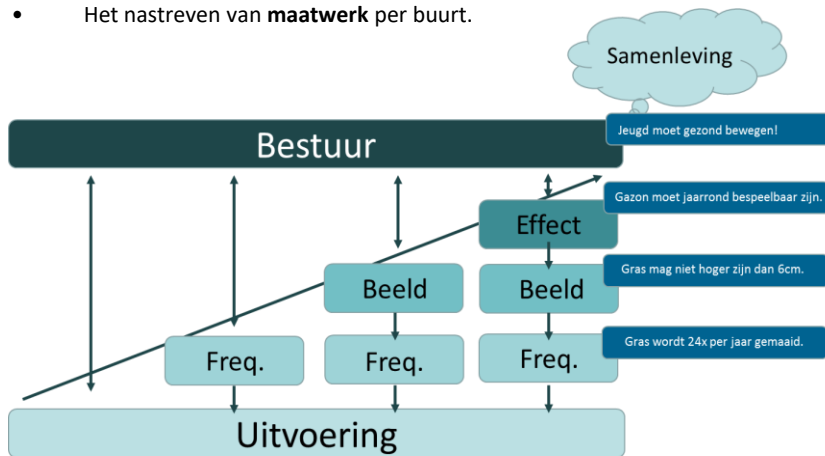
Een effectgestuurd beleidsplan maakt het mogelijk om samen met de inwoners in te spelen op de veranderde ambities en de aanwezige groene opgaven. Dit vanuit de kerngedachte dat het groen een bijdrage levert aan het bereiken van de maatschappelijke en bestuurlijke doelen, zoals het verbeteren van de luchtkwaliteit, het gezond bewegen van alle inwoners en het verzachten van de gevolgen van klimaatveranderingen. Daarbij wordt gestreefd naar sturing op effecten (is het gras goed bespeelbaar), en wordt sturing op beeldkwaliteit (is gras niet hoger dan 6 cm) enkel toegepast waar nodig voor schouwen.

Om de stap naar effectgestuurd beleid te zetten is er voldoende intern draagvlak nodig. Daarom is met een breed projectteam gekeken aan welk effect of doel de beheerder met zijn of haar asset kan bijdragen. De te bereiken effecten door de groene kapitaalgoederen dienen daarbij een zichtbare bijdrage te leveren aan:

- **De coalitiedoelen** in het coalitieprogramma van de gemeente Montferland, onder andere:
 - I. De verscheidenheid in landschap en natuur behouden en daar waar mogelijk versterken;
 - II. Verduurzamen en vergroenen in de openbare ruimte om de effecten van klimaatverandering te beperken;
 - III. Ontwikkelen en bevorderen van de biodiversiteit voor een soortenrijke- en levendige natuur;
 - IV. Vergroten waardering van het woon, werk- en leefklimaat bij inwoners;
 - V. Stimuleren betrokkenheid van inwoners bij planvorming en bevorderen eigen verantwoordelijkheid en initiatieven.

- **Bewustwording en waardering creëren voor het gemeentelijk groen.** Hierbij wordt de aandacht gewekt bij inwoners en het bedrijfsleven voor Groen en Biodiversiteit, Groen en Klimaat, Groen en Gezondheid en Groen en Esthetiek.
- Het opstellen van **richtlijnen en omgangsvormen** voor alles wat met groen te maken heeft binnen de ambtelijke en bestuurlijke procedures en in lijn met de toekomstige Omgevingsvisie, -plan en -programma (ontwikkelen van projecten, het regulier beheer en inwonersparticipatie).
- De **beeldkwaliteitskeuzes** die gelden voor het beheer en onderhoud van groen.
- **Wensgedreven beleid** centraal stellen boven geldgedreven beleid en daarbij de verwachtingen goed te managen en uitkomsten te voorzien van een duidelijke motivatie.
- Het nastreven van **maatwerk** per buurt.

Essentieel hierbij is de samenwerking tussen beheer en onderhoud, inrichting en het gebruik van de groene openbare ruimte. Deze drie componenten maken dat er kwaliteit geleverd kan worden en we met elkaar geïnspireerd raken om resultaatgericht te werken. Vanuit deze denkwijze wordt de kwaliteit van de openbare ruimte als één geheel benaderd. Een goede balans tussen deze componenten is nodig om het proces naar wens te laten verlopen.



2.4 Procesaanpak

De procesaanpak is geënt op het drieluik proces, inhoud en interactie. Zowel procesmatig als inhoudelijk moet de aanpak passen bij de gemeente en haar inwoners, aansluiten op beleid en ambities en uitnodigend zijn om mee te werken. Naast proces en inhoud is ook interactie nodig. Interactie tussen politiek, inwoners en de eigen organisatie.

De procesaanpak onderscheidt in totaal vier fasen: 1) opstellen Plan van Aanpak, 2) uitvoeren bewonersparticipatie, 3) organiseren interactieve sessies, 4) schrijven Groenbeleidsplan en besluitvormingsproces.

Stap 1: opstellen Plan van Aanpak

In juni 2019 is de startnotitie Groenbeleid opgesteld die de strategie richting een nieuw op te stellen Groenbeleidsplan beschrijft. Met behulp van deze startnotitie is in mei 2020 het Plan van Aanpak geschreven. In het Plan van Aanpak staan de organisatie, te bereiken effecten, producten, aanpak, tijdsplan en informatie centraal. Het document beschrijft de taken en plichten van de betrokken partijen, de overlegstructuren en de wijze van besluitvorming binnen het proces. Het Plan van Aanpak is gedeeld met en bekrachtigd door de wethouder, voordat deze in juni 2020 definitief is gemaakt.

Stap 2: uitvoeren bewonersparticipatie

Onder alle partners, inwoners en belangengroepen is op 27 juli 2020 een digitale enquête uitgezet om de wensen en meningen over het groen op te halen. Via een digitale link van de gemeente en via het inwonerspanel Montferland Spreekt heeft iedereen tot en met 1 september 2020 kunnen reageren. Uit de inbreng van geëncquêteerden zijn prioriteiten voor de keuze van ambities en acties bepaald. Deze zijn verwerkt in een notitie en gepubliceerd op de gemeentelijke website. De aandachtspunten zijn meegenomen in het groenbeleid en vergeleken met eerdere onderzoeken naar inwonerstevredenheid en waardering.

Stap 3: organiseren werksessies

In een drietal werksessies is breed input opgehaald bij de inhoudelijke professionals van de gemeente. Met elkaar is nagedacht over de inhoud, thema's en opgaven, gewenste effecten (bijlage is op te vragen) en de boodschap richting de politiek. De werksessies stonden in het teken van ideeën uitwisselen, discussiëren, resultaten verzamelen en concrete acties formuleren. Die inbreng is verzameld en gebruikt bij het schrijven van nieuw beleid. Ook de mensen buiten beheer (o.a. Ruimtelijke Ontwikkeling en Gezondheid) zijn hierbij aangehaakt.



Stap 4: schrijven Groenbeleidsplan en besluitvorming

Het Groenbeleidsplan, als uitwerking van het Plan van Aanpak, is in 2021 als concept aan het projectteam voorgelegd. Het conceptrapport is aangevuld met antwoorden op binnengekomen vragen en opmerkingen. In het laatste kwartaal van 2022 wordt het stuk ter besluitvorming aangeboden aan het college en vervolgens door de gemeenteraad vastgesteld. Het vastgestelde plan wordt op de gemeentelijke website geplaatst en wordt gecommuniceerd met inwoners en gebruikers via verschillende kanalen. Dit Groenbeleidsplan vormt het kader voor de ontwikkelingen in de komende 10 jaar.

2.5 De participatie onder inwoners

Waarom is dit belangrijk?

De gemeente Montferland wil graag samenwerken met de inwoners en stakeholders. Montferland neemt inspraak serieus en wil mensen actief laten meedoen. Door samen te werken met inwoners sluit het groenbeleid beter aan op de behoeften en ervaringen die spelen. Het draagvlak voor besluiten wordt groter en het wederzijds vertrouwen groeit. Inwoners zijn eerder bereid om zelf mee te helpen en voelen zich daardoor medeverantwoordelijk voor het resultaat.

Het doel is om participatie dusdanig te organiseren dat iedere inwoner inbreng kan leveren op eigen niveau en naar eigen kwaliteit. Hierbij wordt ingezet op het:

- Vergoten van betrokkenheid en deelname vanuit de samenleving;
- Werken aan een duurzame samenwerkingsrelatie tussen bestuur en samenleving;
- Krachten bundelen om groene opgaven beter te vervullen voor draagkracht en inwonertevredenheid (niet uit winst oogmerk);
- Verbeteren van de inhoud en kwaliteit van beleid;
- Duidelijke verwachtingen en communicatie over en weer.

Met het Groenbeleidsplan bepaalt de gemeente hoe om te gaan met het groen waar iedereen gebruik van maakt. De nieuwe aanpak wordt heel praktisch: wat zijn de gewenste effecten en op welke manieren kan groen hieraan bijdragen? Per thema worden keuzes gemaakt, die aansluiten bij de wensen van inwoners en passen binnen het budget. Op deze manier kan worden toegewerkt naar goed functionerend en toekomstbestendig groen.

Werkwijze

De gemeente Montferland richt zich in de benadering van de inwoners en stakeholders per locatie (zoals kern, wijk of straat) op de volgende zaken:

- Informeren over het groenbeleid dat de gemeente voor ogen heeft;
- Ophalen van wensen en ideeën voor het groen in Montferland: waardering voor het groen, gebruik van groen en functies van groen;

- Ophalen van beleving/wensen inrichting en onderhoudsniveau: hoe belangrijk worden kwaliteit, kwantiteit en diversiteit van groen gevonden;
- Prioriteren in thema's en belangrijke onderwerpen rondom beheer en onderhoud;
- Meten van tevredenheid over inzet gemeente op de thema's Biodiversiteit, Klimaat, Gezondheid, Recreatie & Toerisme en Esthetiek, inclusief suggesties voor de aanpak;
- Ophalen van invulling zelfbeheer en participatie groen: zijn mensen bereid zelf mee te helpen om een 'plus' op het onderhoud te realiseren en op welke manieren;
- Ophalen van inbreng over de communicatie en dienstverlening vanuit de gemeente (afhandelingen meldingen etc.);
- Betrokkenheid bij de rest van het proces;
- Samenvatten van de rode draad voor gemeente en inwoners;
- Terugkoppelen van informatie.

Binnen participatie bestaat er een breed scala aan mogelijkheden, van simpelweg informeren tot aan zelf meebeslissen. Participatie verloopt via een beheerst proces, daarom is het belangrijk om voor ogen te hebben wat er bereikt moet worden. Gekezen is voor een vijfstappenplan:

1. **Doel bepalen:** wat willen we met de acties bereiken?
2. **Doelgroepen bepalen:** wie spreken we daarvoor aan?
3. **Boodschap bepalen:** wat willen we met de doelgroepen bespreken?
4. **Vorm van uitvoeren bepalen:** Hoe gaan we dat doen en in welke vorm?
5. **Metten en evalueren:** Is het doel bereikt en waar is eventueel bijsturing nodig?

In de voorbereiding zijn duidelijke kaders omtrent verwachtingsmanagement opgesteld. Gedurende het proces is er voor gekozen om een vijftal thema's in het participatietraject centraal te stellen, die aansluiten bij de coalitiedoelen en een kapstok vormen voor beleid en uitvoering voor nu en in de toekomst.

Hoe is de inwoner betrokken en in welke vorm?

De participatie is uitgevoerd op woonkern-niveau en via een platform voor alle inwoners en stakeholders. Via de lokale krant en social media-kanalen zijn mensen uitgenodigd om deel te nemen aan de digitale enquête. Deze kon worden ingevuld op de gemeentelijke website. Daarnaast is dezelfde enquête uitgezet via het inwonerspanel van Montferland Spreekt.

In de benadering heeft Montferland zich ook gericht op specifieke doelgroepen en belanghebbenden, waaronder milieuorganisaties, bewonersverenigingen, wijk- en dorpsraden en het bedrijfsleven. De gemeente heeft deze doelgroepen nauw betrokken in de beleidsvorming. De tendensen in de groene openbare ruimte die blijken uit de resultaten van de participatie zijn meegenomen in de planvorming en vervolgens weer teruggekoppeld aan de samenleving. Deelnemers konden hierop reageren voordat de conclusies en denkrichtingen werden verwoord en geïmplementeerd. Op deze manier is geprobeerd een zo'n breed mogelijke groep mensen langdurig aan te haken tot aan het besluitvormingsproces. In totaal hebben 674 mensen de enquête ingevuld. Circa 70% hiervan is lid van een organisatie.

Welke resultaten heeft dit opgeleverd?

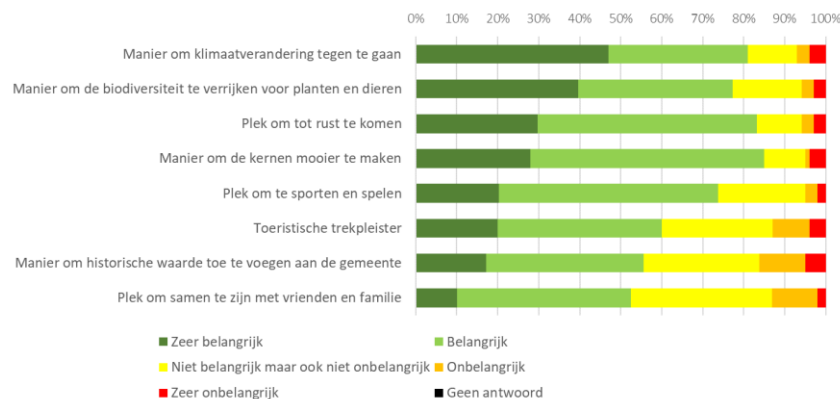
In de enquête is aan de deelnemers gevraagd om mee te denken over het openbaar groen in de eigen leefomgeving. Het algemene beeld over het groen is voldoende onderhouden en functioneel qua inrichting. Het openbaar groen in de gemeente krijgt een cijfer 6,8 en in de eigen buurt een 6,4. Dit is iets hoger dan het gemiddelde van gemeenten in dezelfde grootteklasse die hebben meegedaan aan de belevingsmonitor. Daarin zijn de perken, plantsoenen en parken met een 6,1 beoordeeld. Waarbij is gekeken naar het regulier onderhoud en een verzorgde uitstraling van de omgeving. Het groen in Montferland wordt als mooi, rustig, gezond en belangrijk voor de identiteit en het karakter van het gebied ervaren. Wel is er behoefte aan meer afwisseling: 85% van de respondenten typeert het groen als alledaags in plaats van buitengewoon.

De respondenten hechten over het algemeen waarde aan:

- De hoeveelheid openbaar groen in de kernen en woonwijken: meer groen en minder bestrating;
- De afwisseling in het openbaar groen: meer variatie in kleur en soorten, meer bloembakken en perken, meer bijzondere bomen en meer wildgroei in plaats van bermen af te maaien;
- De kwaliteit van het groen: beter en frequenter onderhoud, een hogere kwaliteit en actief reageren op achterstallig onderhoud.

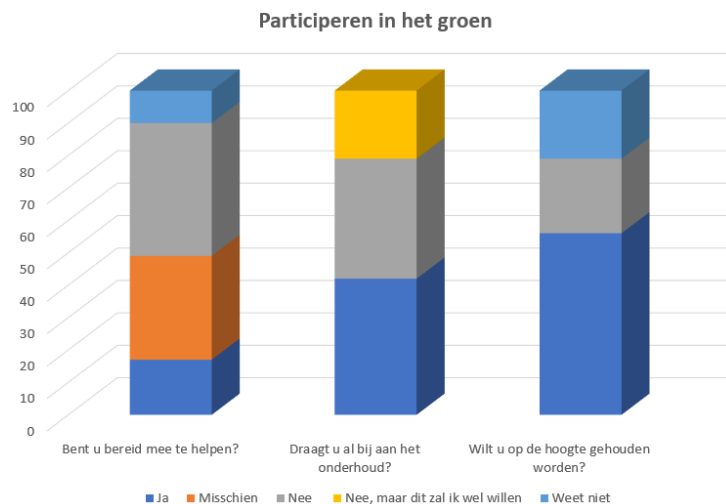
Volgens de deelnemers kan groen worden ingezet als instrument voor klimaatadaptatie en biodiversiteit. Groen wordt belangrijk gevonden voor ontspannen, sporten en spelen en maakt de kernen mooier en leefbaarder. In het Groenbeheerplan wordt aangegeven hoe Montferland de resultaten in praktijk wil gaan brengen en wat er binnen de financiële bandbreedte allemaal mogelijk is. De exacte uitwerking hiervan moet nog bepaald worden.

Hoe belangrijk vindt u het groen in de gemeente als ...



Uit de enquête blijkt dat een groot deel van de respondenten zegt (misschien) bij te (willen) dragen aan het onderhoud van het openbaar groen in de gemeente. De mensen die al een bijdrage leveren doen dit door: bladruimen, bermen maaien, struiken snoeien en door onkruid te wieden op straat en in plantsoenen. De respondenten die misschien interesse hebben geven aan dat dit afhangt van de verwachtingen en van een eventuele beloning. De niet geïnteresseerden zeggen niet mee te kunnen helpen vanwege de leeftijd of er een druk werk- en/of privé schema op na te houden.

Alles overziend zijn de inwoners van Montferland best bereid om mee te helpen bij het groenonderhoud. De inwoner staat ervoor open, maar wil hiervoor handvatten aangereikt krijgen. Dat de betrokkenheid rondom dit onderzoek en het verdere proces groot is blijkt wel uit de cijfers. Meer dan de helft van de mensen geeft aan op de hoogte gehouden te willen worden. 6% wil zelfs actief deelnemen aan het opstellen van een nieuw Groenbeleidsplan. Tijdens de terinzagelegging van dit plan kunnen reacties worden ingediend.



Samengevat zijn de belangrijkste uitkomsten uit het participatietraject:

1. Het algemene beeld over het openbaar groen is positief, maar kritisch.
2. Aantrekkelijk en afwisselend groen zijn belangrijk voor een prettige leefomgeving en dragen bij aan thema's als biodiversiteit, klimaatadaptatie en gezondheid.
3. De respondenten zijn relatief tevreden over het onderhoudsniveau van het openbaar groen. Een kleine meerderheid ziet graag dat het onderhoudsniveau in de gemeente gelijk is, van 44% mag het onderhoudsniveau binnen de gemeente verschillen.
4. De overlast van het openbaar groen is beperkt. Overlast wordt met name ervaren door bomen, bladafval, zwerfvuil, onkruid en de eikenprocessierups.
5. Beleving en ontspanning staan voorop bij het gebruik van de openbare ruimte.
6. De meerderheid van de respondenten denkt dat openbaar groen kan bijdragen aan de beoogde thema's en opgaven en doet hiervoor suggesties.
7. Respondenten hebben geen goed beeld van de maatregelen die de gemeente nu neemt op het gebied van biodiversiteit en klimaatadaptatie.
8. Communicatie vanuit de gemeente over het beheer en beleid en bij meldingen over het openbaar groen kan beter.
9. Veel respondenten zijn bereid een actieve bijdrage te leveren aan het groenonderhoud in de eigen buurt.
10. Respondenten willen betrokken worden bij de keuzes over groenbeheer, inrichting en bij maatregelen om de biodiversiteit en klimaatbeheersing te stimuleren.



3. GROENVISIE

3.1 Effecten met groen

Met de projectgroep en in de online enquête is gekeken naar de bestaande kwaliteit van het groen en de kansen voor verbetering. De belangrijke rol die groen vervult voor het leefklimaat van Montferland, zoals in de analyse is verwoord, is samengevat in vijf thema's (in volgorde van belangrijkheid):

1. Biodiversiteit
2. Klimaat
3. Gezondheid
4. Recreatie en Toerisme
5. Esthetiek

Zij vormen samen als het ware de 'bril' waardoor Montferland het groen bekijkt en wil benaderen. De vijf thema's staan hoog op de gemeentelijke agenda en moeten een plek krijgen binnen de organisatie en daarbuiten. Bij nieuwe ontwikkelingen worden de thema's vroegtijdig in het proces meegenomen en waar mogelijk gecombineerd om de opgaven daadkrachtig op te pakken. De Groenvisie plaatst een stip op de horizon en laat zien wat er in de komende jaren bereikt moet worden.

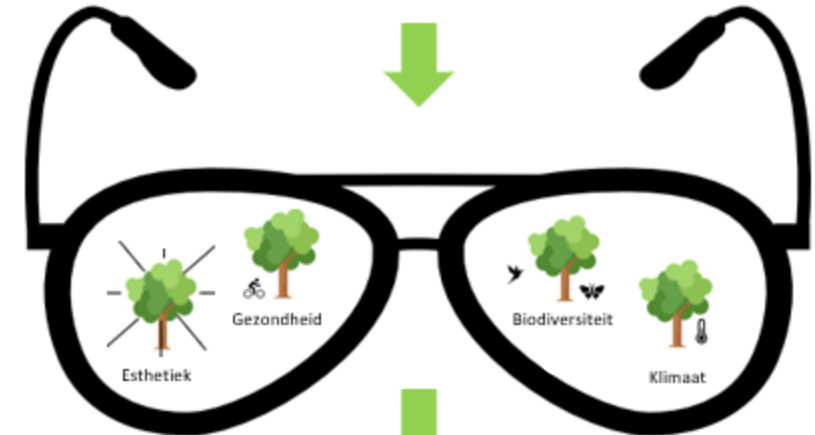
De insteek van de visie is gericht op effectsturing. In de uitwerking is beschreven wat het algemene effect is dat Montferland wil bereiken en op welke manieren groen hier een bijdrage aan levert. Door bij ieder thema een algemeen effect te beschrijven wordt de waarde van het groen voor de maatschappelijke uitdagingen helder voor iedereen. De algemene effecten dienen als kapstok om de meerwaarde van groen op het beheer en onderhoud, inrichting en het gebruik van de openbare ruimte te vertellen. De uitgangspunten in hoofdstuk 4 bepalen binnen welk kader dit plaatsvindt. De thema's worden van tevoren kort ingeleid om het belang en bewustzijn te vergroten.



Algemeen effect: wat wil ik?



Op wat voor manieren levert groen een bijdrage aan dit effect? Bekeken vanuit de bril en ingezoomd per thema:



En welke kaders en randvoorwaarden worden er vervolgens gesteld om het beheer en onderhoud, participatie, de bedrijfsvoering en samenwerking goed neer te zetten?

3.2 Biodiversiteit

Biodiversiteit omvat de verscheidenheid van alle levende planten, dieren en ecosystemen op aarde. Het houdt de natuur in balans en ook wij mensen zijn ervan afhankelijk om prettig te kunnen blijven leven. Biodiversiteit is behalve mooi, ook nuttig en noodzakelijk. Iedere plant en ieder dier heeft een eigen rol in het ecosysteem. Zo zorgen planten voor de productie van zuurstof, bijen voor bestuiving en schimmels voor de afbraak van dood materiaal. Als één van die organismen wegvalt vermindert de effectiviteit van het hele systeem. Het is daarom belangrijk om de biodiversiteit te koesteren en in evenwicht te houden. Voor de natuur, maar ook voor ons onszelf. Want deze is van grote invloed op het voortbestaan van ecosystemen en kwaliteit van het dagelijks leven.

Wat is het effect dat Montferland wil bereiken?

Het openbaar groen in Montferland bestaat uit afwisselend en gevarieerd groen dat een toekomstbestendige leefruimte biedt aan flora en fauna, veel soortenrijkdom waarborgt en bestand is tegen ziekten en plagen.

Op welke manieren levert groen hier een bijdrage aan?

AFWISSELING

- De groenstructuren en waterpartijen staan met elkaar in verbinding, waardoor er kansen ontstaan voor een grotere biodiversiteit.
- Het aanbod van groen is kleurrijk en gevarieerd. Verschillende (inheemse) nectarrijke bomen, planten en bloemen wisselen elkaar af.
- Op aangewezen plekken is natuurlijk groen aanwezig met mogelijkheid tot beleving van flora en fauna. De natuur staat hier voorop, mensen zijn te gast!
- Groen in allerlei vormen bevordert de biodiversiteit om hiermee eventuele problemen te voorkomen en andere ontwikkelingen te versterken.
- De ecologische kwaliteit wordt verhoogd waar dit kan. Er is ruimte voor natuurinclusief groen in de kernen en wijken en daarbuiten.

CREËREN

- Groen draagt bij aan de mogelijkheid voor plant- en diersoorten om zich te vestigen, nestelen, verplaatsen en eten te vinden.
- In de randen van kernen en wijken en op open plekken is er dynamiek en voldoende ruimte om extensieve beheervormen toe te passen, zoals ecologisch bermbeheer.
- Groen wordt gebruikt om de Ecologische Hoofdstructuur te versterken. De gebieden zijn aaneengesloten, op geringe afstand van elkaar en worden zoveel mogelijk veilig gesteld. Groen en landschap gaan geleidelijk in elkaar over.
- Samen met inwoners, bedrijven, overheden, stichtingen en organisaties wordt er actief gewerkt aan het beschermen van de natuur en het verhogen van de biodiversiteit.

ZIEKTEN EN PLAGEN

- Het groen is weerbaar tegen ziekten en plaagsoorten en verleidt natuurlijke vijanden om in het gebied te blijven. De keuze voor beheer, inrichting en gebruik moeten hieraan bijdragen en problemen zoveel mogelijk oplossen (zoals de eikenprocessierups).

AFSTEMMEN

- Groen en omgeving zijn op elkaar afgestemd. Er is een optimale habitat voor het herstellen en ontwikkelen van leefgebieden voor nuttige soorten (zoals besdragende planten, insecten en specifieke bestuivers).



3.3 Klimaat

Met het klimaat wordt de gemiddelde weertoestand over een langere periode aangegeven. Het weer en klimaat zijn instabiel en altijd in beweging. Dat het klimaat verandert zien we overal om ons heen. Het weer wordt extremer, er zijn vaker overstromingen en de natuur heeft moeite zich hierop aan te passen. Soorten die oorspronkelijk in warmere gebieden voorkomen voelen zich hier thuis, planten bloeien eerder en de bomen blijven langer in blad staan. Om de gevolgen van klimaatverandering zoveel mogelijk te beperken, is het belangrijk om klimaatadaptief te handelen. De groene openbare ruimte vraagt om een klimaatbestendige, water- en hitte robuuste inrichting met daarop afgestemd beheer en onderhoud. Dit is nodig om ook in de toekomst te zorgen voor een leefbaar, veilig en gezond Montferland.

Wat is het effect dat Montferland wil bereiken?

Het openbaar groen in Montferland draagt bij aan een koelere leefomgeving en geeft ruimte aan waterberging en infiltratie in bebouwd gebied. Met een toekomstbestendige inrichting van het groen en daarop afgestemd beheer en onderhoud, wordt er geanticipeerd op klimaatoplossingen voor hittestress, droogtestress en wateroverlast.

Op welke manieren levert groen hier een bijdrage aan?

HITTE EN DROOGTE

- Groen draagt bij aan een gezond en aantrekkelijk leefklimaat. Hitte wordt teruggedrongen door de versteende openbare ruimte te vergroenen.
- Groen geeft verkoeling en biedt voldoende schaduwplekken. Vegetatie van voldoende omvang (bomen, struiken en klimgroen) in combinatie met water helpen om de temperatuur op straatniveau te verlagen en het thermisch comfort van mensen en dieren te verbeteren.
- Groen is effectief tegen hittestress. Bomen en beplantingen krijgen de ruimte om te groeien tot het volwassen stadium om schaduw te creëren.
- Bij ruimtelijke plannen en (her)ontwerpen is klimaatadaptatie de norm: een bewuste inrichting en droogteresistent groen moeten de hitte- en droogteproblemen temperen, in het bijzonder bij kwetsbare groepen.

NEERSLAG EN OVERSTROMINGEN

- Groen houdt regenwater vast op de locatie waar het valt. Een gezonde bodem fungeert als spons en kan het regenwater bergen in geval van piekbuien en bufferen in tijden van droogte. Bij hevige regenval vindt water zijn weg, zonder daarbij veel overlast te veroorzaken.
- Er is aandacht voor het versterken van de groenblauwe netwerken om pieken jaarrond op te vangen.
- Groen biedt voldoende schuilmogelijkheden bij overstromingen voor mens en dier.
- We creëren meer bewustzijn over slim watergebruik, stimuleren klimaatproof gedrag en stellen inwoners in staat om daadwerkelijk ander gedrag te laten zien.

TOEKOMST

- Montferland is klaar voor de toekomst. De inrichting en het beheer en onderhoud dragen optimaal bij aan een gezonde, toekomstbestendige, waterrobuuste en klimaatadaptieve leefomgeving.
- Groen maakt het verschil en gaat actief hitte, droogte en wateroverlast tegen. Nieuwe aanleg en herinrichtingen doen we klimaatproof.
- Klimaatadaptatie heeft een stevige plaats in projecten. Klimaat dient als ordenend principe bij ruimtelijke ontwikkelingen en herstructurering. In de werkprocessen is hier ruim aandacht voor en worden veel maatregelen standaard toegepast. De meekoppelkansen in wijken en buurten worden maximaal benut.



3.4 Gezondheid

Gezondheid is een gevoel van zowel lichamelijk, geestelijk als maatschappelijk welzijn. Groen heeft hier een positief effect op. Een natuurlijke en groene omgeving biedt rust, werkt ontspannend, nodigt uit tot ontmoeten en bewegen en verbetert de fysieke en mentale gesteldheid. Ook zorgt groen voor een gezond milieu door het afvangen en afbreken van verontreiniging in de lucht, water en bodem. Een schone, gevarieerde en goed onderhouden leefomgeving heeft een bewezen effect op de kwaliteit van leven. Het is daarom belangrijk het groen naar de mensen toe te brengen, maar andersom ook de mensen naar het groen te begeleiden.

Wat is het effect dat Montferland wil bereiken?

Het openbaar groen in Montferland moet een bijdrage leveren aan een gezonde, toegankelijke leefomgeving waar mensen graag verblijven en gebruik van maken. Door aantrekkelijker groen te realiseren worden inwoners gestimuleerd om te bewegen en naar buiten te gaan. Dit alles draagt bij aan gezondere regio, een lager ziekteverzuim, minder eenzaamheid en meer sociale verbondenheid.

Op welke manieren levert groen hier een bijdrage aan?

BEWEGEN

- Groen nodigt uit tot sporten, bewegen en recreëren. Het helpt mensen om hun bewegingspatroon te veranderen en gezond te gaan leven.
- De parken, groengebieden en grasvelden bevatten voldoende uitdagingen voor buitensporters. In nieuwe plannen en ontwerpen wordt rekening gehouden met de verscheidenheid aan manieren waarop mensen het groen gebruiken.
- Natuurlijk spelen in een groene omgeving wordt bevorderd voor de fysieke en sociale ontwikkeling van kinderen. De jeugd moet op avontuur kunnen gaan en spelenderwijs de natuur en het milieu leren kennen (zie hiervoor ook het Beleids- en beheerplan Natuurlijk Spelen).
- Groen bevordert het gebruik van recreatiepaden binnen- en buiten de bebouwde kom.
- Er staat aantrekkelijk groen langs fiets- en wandelroutes. Het groen moet mensen stimuleren om vaker te lopen of de fiets te pakken.

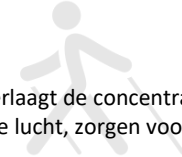


WATER en VERKOELING

- Groen en water brengen verkoeling op warme dagen en zorgt dat we ons buiten prettig voelen.

FIJNSTOF

- Groen verbetert de luchtkwaliteit en verlaagt de concentratie fijnstof. Bomen en planten filteren fijnstof uit de lucht, zorgen voor een reductie of het neutraliseren ervan.



INCLUSIEF

- Inwoners kunnen elkaar buiten ontmoeten en samenkomen.
- Iedereen kan in gelijke mate gebruik maken van de groene openbare ruimte. Het openbaar groen is multifunctioneel en afgestemd op bewoners en gebruikers. Voor zowel ouderen, jongeren en minder validen is er plek!

WELBEVINDEN en BELEVING

- Groen geeft energie, prikkelt de zintuigen, maakt beleefbaar en heeft een positief effect op onze gezondheid en welbevinden.
- Inwoners worden gestimuleerd om de natuur te (her)ontdekken.
- Het groen is bruikbaar en maakt beleving van flora en fauna mogelijk. Er worden soorten toegepast die eetbaar en gezond zijn voor mens en dier.
- Er zijn voldoende rustplaatsen voor senioren en mensen die slecht ter been zijn. Het groen bij zitplekken zorgt voor beschutting tegen zon en regen bij het maken van een ommetje.



3.5 Recreatie & Toerisme

Het thema Recreatie & Toerisme (R&T) is een bijzonder thema, aangezien hierin een economisch belang verweven zit. De gemeente werkt hiervoor nauw samen met private partijen, natuurverenigingen, ondernemers en lokale vrijwilligers. Een goede balans tussen draagkracht van de openbare ruimte, voorzieningen in de gemeente en gebruiksdruk in de natuur is hierin belangrijk. De natuur is immers de grootste aantrekkende factor voor recreatief gebruik in Montferland. In dit hoofdstuk wordt enkel ingegaan op gemeentelijk groen, niet op groen dat in beheer is bij derden.

Gemeentelijk groen, met name de bermen langs verbindende recreatieve routes, kan een grote rol spelen voor zowel de weerbaarheid van kwetsbare natuur als het verdelen van de gebruiksdruk. Ook draagt het bij aan ervaring en beleving van de gemeente en in de regio- en land overschrijdende routes, net als het opgestarte initiatief voor de aanplant van meer bomen en het idee voor een herinneringsbos.

Wat is het effect dat Montferland wil bereiken?

Het openbaar groen in Montferland moet een bijdrage leveren aan een aantrekkelijk, afwisselend en uitnodigend recreatief landschap. Montferland richt zich op optimale gebruikmaking van groen, met inachtneming van bescherming van flora, fauna en draagkracht. Met onderscheidende en toekomstgerichte beheer- en beplantingsstrategieën langs de routes wordt bijgedragen aan de groei van de toeristische sector in de gemeente, in aansluiting op de activiteiten voor Biodiversiteit en Esthetiek.

Op welke manieren levert groen hier een bijdrage aan?

Balans

- Groen draagt bij aan een fijne omgeving voor verblijf en bezoek. We maken optimaal gebruik van het natuurlijke landschap, dat door gemeentelijk groen ondersteund wordt om draagkracht te vergroten en kwetsbaarheden te verminderen.
- Naast belangrijke gesprekspartners als Natuurmonumenten en Kasteel Huis Bergh gaan we in gesprek met agrariërs over hoe zij in hun landschapsbeheer bij kunnen dragen aan de draagkracht van ons landschap. Zij vervullen immers een belangrijke rol voor landschappelijke instandhouding.



Beleving en Ervaring

- Met groene thematische fiets- en wandelroutes wordt aangesloten op het knooppuntennetwerk. Ook bij in- en uitbreiding van kernen worden nieuwe fiets- en wandelverbindingen gecreëerd. Mooie voorbeelden hiervan zijn de klompenpaden en bekende mountainbikeroutes.
- Aan deze routes ondersteunt en onderscheidt openbaar groen de thema's d.m.v. aanplant van bomen en de ontwikkeling van kruidenrijke vegetatie.
- Buiten deze routes versterkt groen de kwaliteit van het landschap en draagt bij aan het ontwikkelen en zichtbaar maken van verschillende gebieden d.m.v. streekeigen soorten. Het groen volgt en refereert aan de structuren in het landschap, en vergroot zo ervaring en beleving van kleur, geur en vorm.

Verbinding

- Groenbeheer voor R&T vraagt om samenwerking met diverse partijen. Nadere samenwerking wordt gezocht met partners als Natuurmonumenten, IVN, de Patrijzenwerkgroep, agrariërs en lokale vrijwilligers.
- Voor regio-overstijgende routes en recreatieve attracties worden samenwerkingen uitgebreid, bijvoorbeeld met Duitse partners m.b.t. aansluiting en eenduidig beheer van grensoverschrijdende routes.
- Groen speelt een belangrijke rol in het ondersteunen van het natuurlijke landschap, en vergroot het leefgebied van soorten. Ook in de kernen wordt ruimte gemaakt voor aantrekkelijke bloeiende linten die de kernen verbinden met het natuur- en cultuurlandschap dat de gemeente kenmerkt.

Professionalisering

- De gemeente wil meer toeristen trekken door het vestigingsklimaat voor ondernemers aantrekkelijker te maken. Hiervoor is een professionele integrale aanpak vereist, waarbij met de ondernemers samengewerkt wordt.
- Bij nieuwe ontwikkelingen denkt beheer aan de voorkant mee om beleving en gebruik te borgen.
- Groene aantrekkelijke natuur- en cultuurgebieden worden professioneel en commercieel ingezet voor R&T. Nieuw beleid voor R&T en Spelen is in de maak, hierop wordt aangesloten met bovenstaande uitgangspunten.

3.6 Esthetiek

Esthetiek betekent de wijze waarop een groene omgeving door mensen als aantrekkelijk en mooi wordt ervaren. Veel mensen genieten van de schoonheid en waarden die bomen, beplantingen, kruidenrijke berm en landschappen in de gemeente uitstralen. Groen zorgt voor verfraaiing en maakt het mogelijk om in ruimte en tijd te oriënteren. Het benadrukt de samenhang en contrasten met de omgeving, verschaft informatie over historische ontwikkelingen en biedt ons de mogelijkheid om de wisseling van seizoenen te ervaren.

Esthetiek draagt in hoge mate bij aan de identiteit, sfeer, behoeften en tevredenheid van inwoners. Het openbare groen moet hierin voorzien, uitnodigen tot beleving en zoveel mogelijk esthetische waarden omarmen.

Wat is het effect dat Montferland wil bereiken?

Het openbaar groen in Montferland moet een bijdrage leveren aan een afwisselende en veilige woon- en leefomgeving waar inwoners met plezier gebruik van maken. Groen en natuur bieden volop mogelijkheden om te beleven, genieten, recreëren en ontspannen. Het groen is gevarieerd en sluit aan bij het omliggende landschap. Beheer en onderhoud, inrichting en gebruik zijn in evenwicht en er is ruimte voor initiatieven van inwoners.

Op welke manieren levert groen hier een bijdrage aan?

AFWISSELING

- De verschillende functiegebieden zijn duidelijk zichtbaar. Groenstructuren benadrukken de differentiatie in functie, inrichting en gebruik, zowel in gebieden als op de grensovergangen.
- Er is voldoende gevarieerd groen in en rondom de kernen en wijken. Het groen is aantrekkelijk, nodigt uit tot activiteit en versterkt de identiteit.
- Er zijn duidelijk waarneembare seizoenswisselingen. Het samenspel van kleuren, geuren en bloei is jaarrond te beleven en zorgt voor een afwisselend beeld.
- Het groen past in de omgeving qua structuur, uitstraling, groeiplaats en te bereiken effecten.

TEVREDENHEID

- Groen draagt bij aan een fijne woon- en leefomgeving. De kernen en wijken zijn aantrekkelijk, bevatten waardevolle en sfeervolle beplantingen en groene gebieden en bieden voldoende vermaak.
- Er is oog voor het groen in onze directe omgeving. Inwoners waarderen het groen voor haar gebruik, inpassing in het landschap en veelzijdigheid.
- Er is ruimte voor nieuwe bewonersinitiatieven binnen de vastgestelde kaders. Montferland stimuleert actieve participatie, samenwerkingen en zelfeigenaarschap op wijk- en buurtniveau.

BRUIKBAAR en VEILIG

- Het gebruik en beheer zijn in evenwicht. De wensen en doelen die spelen rondom het groen zijn werkbaar, uitvoerbaar en beheersbaar.
- Groen staat aan de basis om meerdere functies te vervullen. Het groen in Montferland is mooi, toegankelijk, bruikbaar en veilig voor alle inwoners en bezoekers. Recreatie vindt plaats op de daarvoor bestemde plekken.
- Het groenbeleid schept kaders en uitgangspunten voor een leefbare, uitnodigende en gebruiksvriendelijke openbare ruimte in de hele gemeente.

LANDSCHAP

- Groen versterkt de kwaliteit van het landschap en draagt bij aan het verder ontwikkelen en zichtbaar maken van verschillende gebieden.
- De landschappelijke inrichting past binnen de groene waarden die de gemeente nastreeft (gebruik van inheemse en streekeigen soorten).
- Groen volgt de structuren van het landschap en sluit aan bij de inhoud van separate beleidsplannen en ontwerpen.





4. KADERS EN UITGANGSPUNTEN



Van visie naar kaders voor de uitvoering?

In de Groenvisie (hoofdstuk 3) is beschreven welke effecten Montferland wil bereiken. Het groen draagt op verschillende manieren bij aan de thema's Biodiversiteit, Klimaat, Gezondheid, Recreatie & Toerisme en Esthetiek. De focus ligt op het behouden, uitbreiden, verbeteren en laten zien van de meerwaarde die groen met zich meebrengt. De kaders en uitgangspunten geven hier invulling aan.

In dit hoofdstuk worden de kaders en uitgangspunten beschreven die zich richten op het beheer en onderhoud, participatie, de bedrijfsvoering, samenwerking, groenadoptie en groenstructuur. Sommige kaders zijn al goed geregeld en met anderen moet de gemeente in de komende periode aan de slag. In het Groenbeheerplan met uitgewerkt participatiekader wordt opgenomen hoe dit tot uitvoering wordt gebracht.



4.1 Beheer en onderhoud

In het openbaar groen vinden dagelijks en periodiek onderhoudswerkzaamheden plaats. Montferland wil met goed beheer en onderhoud zorgdragen voor een schone, hele en veilige verblijfsruimte. Bij de uitvoering van beheer en onderhoud worden de thema's uit de Groenvisie behartigd en gerealiseerd, zodat gebruik, beleving en toekomstwaarde gewaarborgd zijn. De ontwikkeling van de kernen en wijken wordt sterker vanuit beheer en onderhoud ingezet. Dit betekent dat het beheer en onderhoud bijdraagt aan het behouden en versterken van een biodiverse, klimaatbestendige, gezonde en mooie woon- en leefomgeving. Beheer is daarmee één van de belangrijkste werkterreinen van de gemeente en vormt de basis voor het nieuwe ontwikkelen!

Wat zijn de kaders en uitgangspunten die hiervoor gelden?

- Het minimale uitgangspunt voor het beheer en onderhoud is kwaliteitsniveau B. In bijlage 3 is een overzicht van alle kwaliteitsniveaus die er zijn opgenomen.
- Binnen de kernen is er sprake van nuances in het beheer en onderhoud. Er is differentiatie in kwaliteit en maatwerk te leveren.
- De binnenkomstplaatsen zijn het visitekaartje van de gemeente en zijn daarom goed onderhouden.
- Het groenonderhoud is uitvoerbaar, beheersbaar en betaalbaar. De gemeente beoordeelt of dit kader gedurende de totale instandhoudingstermijn van het openbaar groen wordt toegepast.
- Alle aanleg wordt door de gemeente (vooraf) getoetst op soortkeuze, standplaats, bodem en beheermethode. Om daarmee toekomstbestendige en beheersbare situaties te creëren.
- Invasieve exoten en andere aandachtsoorten worden planmatig verwijderd en waar dit niet kan beheerst.
- Vrijkomende materialen uit het groen zijn grondstoffen en geen afval; dit wordt als zodanig circulair aangevlogen en verwerkt.
- Alle beheer en onderhoudswerkzaamheden vinden zoveel mogelijk plaats op een duurzame wijze en met milieuvriendelijke methoden.

4.2 Participatie en communicatie

Het bewerkstelligen van doelen en ambities kan in de huidige tijdgeest niet meer alleen door de gemeente worden uitgevoerd. Montferland wil samen met inwoners vormgeven aan de groene openbare ruimte en indien mogelijk eigenaarschap toekennen. De participatieaanpak vraagt om investeringen (kennis, tijd, inzet en geld) en dient niet als bezuinigingsmaatregel.

Uit de enquête is gebleken dat inwoners betrokken zijn bij hun leefomgeving en eventueel bereid zijn om onderhoudstaken over te nemen. De gemeente stelt zich daarbij op als procesbegeleider en neemt hierin een faciliterende rol aan. Dit zorgt voor een verandering in de taakopvatting en denkwijze.

Wat zijn de kaders en uitgangspunten die hiervoor gelden?

- Voor de start van elk project wordt er een aanpak opgesteld hoe de participatie uitgevoerd gaat worden. In het participatiekader staat beschreven welke thema's en onderwerpen in aanmerking komen voor participatie en welke kaders hiervoor gelden.
- Er zijn korte lijnen tussen de gemeente en inwoners en er is ruimte voor eigen initiatief. Zo ontstaat er gedeeld eigenaarschap en trekken gemeente en inwoners samen op!
- Zelfbeheerinitiatieven om een plus op het onderhoud te realiseren zijn toegestaan. De gemeente stelt delen van het openbaar groen hiervoor beschikbaar en legt de spelregels vast in de kaders zoals uitgewerkt in het Groenbeheerplan.
- In een overeenkomst wordt vastgelegd wat de initiatiefnemer en gemeente van elkaar kunnen verwachten: waar praten zij in mee, hoeveel tijd kost dit en wanneer zijn de resultaten zichtbaar? Ook de risico's met betrekking tot de veiligheid en aansprakelijkheid staan hierin verwerkt.
- De gemeente communiceert duidelijk over het eigen onderhoud en het belang van groen richting inwoners. In het Groenbeheerplan zijn richtlijnen opgenomen die de gemeente belangrijk vindt.
- Bewoners mogen zelf meedenken en kunnen onderhoudstaken overnemen als men denkt dat dit beter, goedkoper of anders kan (Right to Challenge). In eerste instantie is er ruimte voor kleinschalige en laagdrempelige initiatieven. Bij positieve ervaringen wordt het uitdaagrecht stap voor stap uitgebreid.

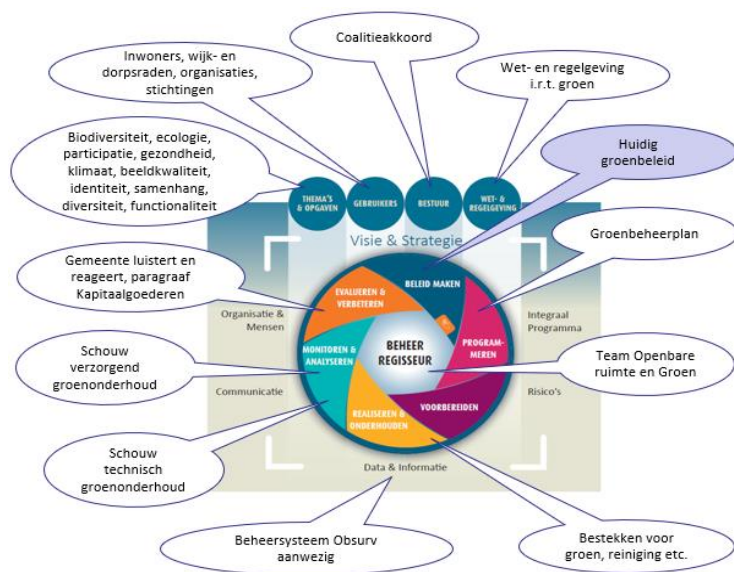
4.3 Bedrijfsvoering en organisatie

Nieuwe bestuurlijke en maatschappelijke doelen vragen om een bedrijfsvoering die daaraan bijdraagt. Montferland wil de eigen organisatie en werkprocessen verder professionaliseren om zo met groen te kunnen sturen op de vijf thema's. Daarin zoekt het de samenwerking op met andere afdelingen en zet het activiteiten in een nieuw perspectief. Voor de buitendienst betekent dit ook een andere manier van werken. Namelijk dat er breder wordt gekeken dan alleen naar de kwaliteitsniveaus. De beeldkwaliteit in meetbare normen blijft gelden als ondergrens, maar er wordt meer beheerd op basis van de wensen en tevredenheid van inwoners. De bovengrens is dynamisch en is afhankelijk van de financiële middelen die beschikbaar zijn.

Wat zijn de kaders en uitgangspunten die hiervoor gelden?

- Beheer en onderhoud, gebruik en inrichting van het openbaar groen zijn met elkaar in evenwicht.
- De thema's en opgaven versterken elkaar en worden vanuit een integrale blik benaderd en uitgewerkt.
- De gemeente voert de procesregie, weet wat er speelt in de wijken en trekt daarbij samen op met inwoners. In het Groenbeheerplan wordt beschreven hoe dit proces is vormgegeven.
- Nieuwe plannen worden getoetst aan zowel het gemeentelijk kader als aan de wensen van inwoners: wat willen de inwoners zelf?
- De data in het beheersysteem is actueel, volledig en te gebruiken voor analyses, doorzichten en het inzichtelijk maken van de financiën.
- Er is aansluiting op de denkrichting van de Omgevingswet waarbij het initiatief en de initiatiefnemer centraal staan.
- Er is een duidelijke verantwoordelijkheid belegd bij de buitendienst. De beoogde effecten zijn leidend en bij de uitvoering van onderhoud staat de gebruikerstevredenheid centraal. In het Groenbeheerplan staat hoe de gemeente het onderhoud wil gaan uitvoeren.
- Het monitoren van de technische staat en verzorgingsgraad vindt periodiek plaats. De beeldkwaliteit blijft hier het tactisch instrument voor.

- De monitoringsresultaten worden geborgd, vastgelegd en gebruikt voor het verbeteren van de eigen werkprocessen.
- Het Groenbeleidsplan bouwt voort op de richtlijnen uit het Bomenbeleid, de Landelijke Richtlijn Bomen en het Groenstructuurplan.
- Gemeentelijke projecten worden gecombineerd uitgevoerd. Vervangingen en herinrichtingen vinden zoveel mogelijk tegelijkertijd plaats.
- Er wordt gestuurd op doelen en effecten op basis van het Plan-Do-Check-Act model (zie afbeelding).
- De beleidsdoelen worden verder uitgewerkt in het Groenbeheerplan. De beeldkwaliteit, rol van beheer, uitvoering en vervangingsopgave komen hierin uitgebreid terug.



4.4 Samenwerking met andere afdelingen

Bij de uitvoering van beleid is samenwerking van groot belang. Bestaande en nieuwe vormen van groen stellen eigen eisen. Thema's en opgaven moeten op elkaar aansluiten en steeds vaker is er maatwerk nodig. Dit kan niet alleen vanuit groen vorm krijgen, maar vraagt ook om samenwerking met andere disciplines. Hiervoor is het nodig om een gezamenlijke aanpak voor ogen te hebben die sturing geeft richting de toekomst.

Wat zijn de kaders en uitgangspunten die hiervoor gelden?

- Montferland werkt vanuit een integrale aanpak en zoekt daarin zoveel mogelijk de aansluiting bij andere afdelingen, beheerders, de samenleving belangenorganisaties en verdere externe stakeholders.
- Er wordt breed samengewerkt met o.a. het sociaal domein, sport, ruimte, water, riolering en wegen om de maatschappelijke uitdagingen op te lossen.
- De samenwerking tussen partijen wordt gestimuleerd door te experimenteren en 'werk met werk' te maken.
- Bij beperkte ruimte voor alle functies en maatschappelijke thema's worden beargumenteerde keuzes gemaakt en prioriteiten gesteld die leiden tot het meest gewenste effect. De groenblauwe structuren verdienen de aandacht en krijgen in de ontwerpfase een prominente plaats.
- De groenbeleidskaders komen overeen met beleidsplannen waarin groen een belangrijke plaats inneemt.
- Er wordt regionaal samengewerkt om gemeente overstijgende thema's beter aan te kunnen.

4.5 Groenadoptie

Groenadoptie is het vrijwillig onderhouden van het openbaar groen door inwoners. Montferland geeft mensen de mogelijkheid om (een deel van) het openbaar groen zelf te beheren en te verfraaien. Het gaat dan veelal om hagen en plantsoenen. Bermen, landschappelijk groen en structuurgroen maken in principe geen deel uit van de adoptie (een enkele uitzondering daargelaten).

Het hoofddoel van groenadoptie is het bevorderen van participatie. Samenwerken in het groen is daar een middel toe. Het geeft meer saamhorigheid in de buurt en maakt dat mensen nieuwe contacten in de eigen leefomgeving leggen. Daarnaast kan het de kwaliteit van het groen verbeteren.

Wat zijn de kaders en uitgangspunten die hiervoor gelden?

- De verwachtingen en afspraken zijn over en weer helder en worden vastgelegd in een beheerovereenkomst.
- Voor alle partijen (inwoners, gemeente, buitendienst, aannemers) is duidelijk zichtbaar waar het adoptiegroen ligt. Buiten is herleidbaar wat door de inwoners zelf wordt onderhouden. De kans dat er per ongeluk iets fout gaat neemt hierdoor af.
- De gemeente zorgt voor de ondersteuning, aandacht en aanmoediging van initiatieven. De exacte voorwaarden en spelregels voor adoptie worden opgenomen in het Groenbeheerplan.
- De voorbereiding en uitvoering komen overeen met plannen die dit onderwerp raken.
- Groenadoptie is een succes wanneer inwoners tevreden zijn over de invulling van de adoptie en omwonenden ook tevreden zijn over het geadopteerde groen. Het initiatief dient een bijdrage te leveren aan opgaven zoals beeldkwaliteit, gezondheid, klimaat en biodiversiteit.

4.6 Groen- en bomenstructuur

Bij het opstellen van dit Groenbeleidsplan is aansluiting gezocht bij het Groenstructuurplan en het Bomenbeleid. Het Groenstructuurplan 'Groen met Karakter' is een overkoepelende visie voor de kernen in Montferland. In de uitwerking is vastgelegd welke groenstructuren er behouden en versterkt moeten worden. Met als doel aan te sluiten bij het landschap, de vitaliteit en eigenheid van de kernen te versterken en te zorgen voor draagvlak in projecten.

Het Bomenbeleidsplan 'De kracht van Bomen' geeft richtlijnen bij het maken van keuzes in de omgang met bomen. Hierbij is het uitgangspunt om het totale bomenbestand duurzaam in stand te houden en waardevolle bomen te beschermen.

Dit Groenbeleidsplan bouwt voort op beide plannen. De gemaakte keuzes komen overeen en bevatten geen tegenstrijdigheden. De groenstructuren worden behouden, beschermd en waar mogelijk uitgebreid.

4.7 Beeldkwaliteit

De beeldkwaliteit geeft aan op welk kwaliteitsniveau de openbare ruimte wordt onderhouden. De beeldkwaliteit is geen doel op zich, maar is een afgeleide van de te bereiken effecten (doelgroep, organisatie en uitvoering). Het uitgangspunt van dit plan is onderhoud op een minimaal kwaliteitsniveau B. Het beeld is redelijk netjes, functioneel en veilig.

Uit de enquête blijkt dat inwoners de netheid/verzorging van het openbaar groen belangrijk vinden. Daarin ziet de gemeente voor zichzelf een voorbeeldfunctie naar de inwoner toe en wil het met goed onderhouden groen mensen stimuleren en motiveren hetzelfde te doen.

5. FINANCIËLE ONDERBOUWING



5.1 Totaal op begroting

Om de kaders in dit Groenbeleidsplan te realiseren zijn financiële middelen noodzakelijk. Montferland heeft in 2023 een bedrag van ruim € 2.400.000 in de exploitatiebegroting beschikbaar voor het 'openbaar groen'. Hiermee worden onderhoudswerkzaamheden uitgevoerd en vervangingen bekostigd.

5.2 De waarde van het openbaar groen

Het openbaar groen in Montferland vertegenwoordigt een waarde van circa € 20.000.000. Het uitgangspunt bij deze berekening is de vervangingswaarde: wat kost het als al het openbaar groen nu zou worden vervangen?

De maatschappelijke waarde die het groen toevoegt is hierin niet meegenomen, zoals de belevingswaarde, gezondheidseffecten, klimaatbestendigheid en waardevermeerdering van onroerend goed. Deze effecten en toegevoegde waarden zijn moeilijk in geld uit te drukken. Daarmee ligt de waarde eigenlijk nog veel hoger! In bijlage 4 is een uitgebreid overzicht van de berekening opgenomen.

5.3 Kosten beheer en onderhoud

De ruim € 2.400.000 per jaar wordt voor een groot deel besteed aan het planmatig onderhoud. Dit betreft de kosten voor het technische (bv. snoeien, maaien) en dagelijks verzorgend (bv. onkruidbeheersing) onderhoud. Deze kosten liggen in lijn met de Antea Group Benchmark gebaseerd op landelijke normen en kengetallen (zie bijlage 5). De conclusie is dat er voor de korte termijn voldoende middelen beschikbaar zijn om het beheer en onderhoud op een kwaliteitsniveau B uit te voeren.

In dit beleidsplan is een kwaliteitsniveau B het minimum uitgangspunt als afgeleide van de gewenste doelen en effecten die Montferland voor ogen heeft, waarbij er rekening wordt gehouden met maatwerk en differentiatie in werkzaamheden.

5.4 Investeringskosten

Onder de investeringskosten vallen de aanlegkosten van het openbaar groen in projecten, renovaties en vervangingen. Voor een deel worden deze kosten betaald vanuit de beschikbare budget van ruim € 2.400.000.

De investeringen worden gebaseerd op de financiële verordening van de gemeente waarin de levensduur van o.a. parken, sportvelden en groenvoorzieningen op 20 jaar is gesteld. Afhankelijk van de groentypen en aanlegjaren van het groen laten de werkelijke kosten voor vervanging in de loop der jaren pieken en dalen zien. In de praktijk zal worden gestreefd naar een zo lineair mogelijke benadering en spreiding in de tijd van de vervangingsopgave.

In de praktijk heeft de gemeente nooit afgeschreven op de vervangingen van openbaar groen. Deze zijn altijd rechtstreeks op de exploitatie verantwoord. Afschrijven op openbaar groen brengt in de praktijk ook risico's met zich mee. Denk aan verplichtingen tot extra afschrijvingen bij storm en dergelijke. Daarom wordt voorgesteld om de vervanging van bomen ook in de toekomst rechtstreeks ten laste van de exploitatie te brengen.

Voor de vervangingen van beplanting is op basis van het huidige areaal rekening te houden met investeringskosten van gemiddeld € 165.000 per jaar voor het vervangen en het herinrichten van het groen. Om deze investeringskosten te dekken wordt er voorgesteld om vanaf 2023 structureel € 100.000 aanvullend budget beschikbaar te stellen. De aanvullende lasten in 2023 kunnen worden gedekt middels een onttrekking aan de reserve Openbaar Groen.

Bij nieuwe aanleg is het de wens om een beheerlastenraming op te stellen. Hiermee kan worden vastgesteld wat de benodigde kosten en uren zijn om het werk uit te voeren. Met deze ambitie wordt een stip aan de horizon gezet over wat de gemeente de komende jaren wil bereiken. De ontwerpen worden getoetst op haalbaarheid om onverwachte tegenvallers te voorkomen. Daarbij mag het de ontwerpvrijheid nooit beperken.

5.5 Gebruik

De gebruiksdruk op de openbare ruimte wordt steeds groter. Met de implementatie van nieuw Groenbeleid neemt de (recreatieve) gebruiksdruk toe. De openbare ruimte is er niet alleen meer om te zijn, maar krijgt een steeds grotere rol in functies die worden toegewezen. Deze toenemende gebruiksdruk betekent dat er vaker en ander onderhoud nodig is om de openbare ruimte goed en veilig te laten functioneren. Wanneer er in een park evenementen worden georganiseerd moet na afloop het gazon worden hersteld en het achtergebleven afval worden opgeruimd. Zo is het ook bij een groenstrook in toeristisch gebied waar mensen gaan picknicken. Deze zal eerder moeten worden onderhouden dan een groenstrook die minder vaak betreden wordt. Een hoge gebruiksdruk brengt meer kosten met zich mee en vraagt mogelijk zelfs om een ander type groen.

Daarom worden er nieuwe samenwerkingsverbanden en financieringsmodellen ontwikkeld, waarin mensen bereid zijn te betalen of inzet te leveren voor een veranderende leefomgeving. Naast de evenementen, waarbij het de gebruiker is die betaalt, is dit een extra manier om meer profijt van inzet of inkomsten te verwerven. Ook participatie moet daarbij helpen. Succesvolle participatie vraagt echter wel om blijvende aandacht en een duidelijk faciliterende rol van de gemeente. Het Groenbeheerplan werkt dit verder concreet uit.





6. VERVOLGACTIES

6.1 Stappen om uit te (laten) voeren

Uit de verschillende hoofdstukken komt naar voren dat op onderdelen nog een nadere uitwerking nodig is. Veel van deze acties starten direct en lopen daarna door. De concrete vervolgacties, mede ingegeven door de zienswijzen op het Groenbeleidsplan, voor de komende periode zijn:

Acties

- Digitale kennisgeving doen rond de voortgang en de verwerking van opmerkingen tijdens de inzageperiode.
- Effectgestuurd werken in het groenbeheer stap voor stap implementeren in de uitvoering zoals benoemd in hoofdstuk 4.
- Het participatieproces en inwonersinitiatieven verder vormgeven.
- Het actualiseren van aflopende bestekken / opdrachten / plannen en prestatiecontracten.
- Een verkorte versie van het groenbeleid en -beheerplan maken waarin de hoofdpunten aan bod komen. Dit in de vorm van een factsheet die ook als checklist kan worden gebruikt.
- Het Groenbeleidsplan na twee jaar evalueren en tussentijds KPI's opstellen om de voortgang van de doelstellingen te meten.

Tussentijds is het nieuwe beheerplan groen opgesteld waarin staat hoe de gemeente het groenbeheer gaat uitvoeren en organiseren. Het Groenbeheerplan bevat een praktische uitwerking van de doelstellingen en geeft inzicht in de jaarlijkse vervangingsopgave op basis van de recent uitgevoerde groeninspectie.



BIJLAGEN

Bijlage 1. Begrippenlijst

Beheer

Alle ondersteunende werkzaamheden om het onderhoud te kunnen uitvoeren, zoals het opstellen van beleidsplannen en het bijhouden van data.

Kapitaalgoederen (assets)

Door de gemeente aangekochte en/of tot stand gebrachte objecten met een langdurig economisch of maatschappelijk nut. Voorbeelden zijn het openbaar groen, wegen, straatmeubilair en verlichting.

Effectgestuurd beheer

Een beheermethode waarbij wordt gekeken naar het beoogde effect van onderhoud en niet naar hoe de openbare ruimte eruit zou moeten zien.

Beeldkwaliteit

Het uitvoeren van onderhoud op basis van de kwaliteit die vooraf is afgesproken. Bij een kwaliteitsniveau B (basis) is het beeld sober, functioneel en schoon.

Omgevingsvisie

Een document waarin de belangrijkste plannen en ambities voor de inrichting op de lange termijn zijn samengebracht.

Groenbeheerplan

Een document dat inzicht geeft in het huidige areaal en kwaliteit van het groen en hoe het beheer wordt uitgevoerd.

Verzorgingsgraad

Werkzaamheden die gericht zijn op het schoonhouden van de openbare ruimte, zoals onkruidbeheersing in het groen en op verharding en straatreiniging.

Technische staat

Gaat over een hele en veilige openbare ruimte. Het gaat er over in hoeverre schades of slijtage zijn toegestaan en de bedoelde functie op een veilige manier ondersteunen.

Functiegebieden

Gebiedstypen met een duidelijk herkenbare functie. Hierbij is onderscheid gemaakt tussen winkelgebied, historisch centrum, hoofdinfra, bovenwijkse voorziening, woonwijk, bedrijventerrein en buitengebied.

Groenstructuur

Het geheel van parken, plantsoenen, wegbeplantingen en natuurgebieden in de openbare ruimte.

Extensief beheer

Onderhoud dat bewust minder vaak wordt uitgevoerd (maaien, snoeien, wieden). Dit type onderhoud wordt vooral toegepast in gebieden met hoge natuurwaarden.

Invasieve exoten

Uitheemse planten, dieren en micro-organismen die door de mens in Nederland zijn geïntroduceerd. Deze soorten kunnen door hun aanwezigheid of door de groei van hun populaties tot problemen leiden.

Klimaatadaptatie

De omgeving aanpassen op de gevolgen van het veranderende klimaat. Door bijvoorbeeld maatregelen voor meer groen en waterbergend vermogen te nemen.

Hittestress

De mate van hinder tijdens een periode van extreme hitte. Vooral in gebieden met veel gebouwen en wegen kan hittestress voor veel overlast zorgen.

Circulair

Het slim omgaan met grondstoffen en materialen zodat deze hergebruikt kunnen worden. Denk aan het verwerken van gemaaid gras tot compost als bodemverbeteraar.

Groenadoptie

Het vrijwillig onderhouden van het openbaar groen door bewoners.

Right to Challenge

Een vorm van burgerparticipatie waarbij inwoners de gemeente verzoeken om de uitvoering van een gemeentelijke taak over te nemen.

Sociale cohesie

De mate waarin mensen zich met elkaar verbonden voelen in een bepaalde buurt of woonplaats.

Renovatie

Het herstellen en waar nodig gedeeltelijk vernieuwen van het bestaande groen.

Vervanging

Het compleet vernieuwen van het bestaande groen dat aan het einde van zijn levensduur is. Hierbij wordt een geheel plantvak of grasveld terug in nieuwe staat gebracht.

Financiële verordening

Een document waarin de uitgangspunten voor het financieel beleid staan.

Bijlage 2. Areaal openbaar groen

Groentypen	Geen beeldkwaliteit	Winkelgebied	Historisch centrum	Hoofdinfra	Bovenwijkse voorziening	Woonwijk	Bedrijventerrein	Buitengebied
BOMEN	stuks	stuks	stuks	stuks	stuks	stuks	stuks	stuks
Straat-/laanboom	0	301	29	1.031	1.448	4.635	386	8.748
Gekandelaberde boom	0	7	0	20	5	107	0	1
Knotboom	0	35	2	17	43	306	4	1.097
Leiboom	0	51	8	1	13	85	0	0
Totale oppervlakte	0	394	39	1.069	1.509	5.133	390	9.846

NATUURLIJKE BEPLANTING	m2	m2	m2	m2	m2	m2	m2	m2
Bos	0	0	0	213	1.538	267	0	79.229
Bosplantsoen	0	0	0	7.961	46.768	49.690	14.703	189.040
Houtwal	0	122	0	0	0	190	0	12.549
Totale oppervlakte	0	122	0	8.174	48.306	50.147	14.703	280.818

Bijlage 2. Areaal openbaar groen

Groentypen	Geen beeldkwaliteit	Winkelgebied	Historisch centrum	Hoofdinfra	Bovenwijkse voorziening	Woonwijk	Bedrijventerrein	Buitengebied
CULTUURLIJKE BEPLANTING	m2	m2	m2	m2	m2	m2	m2	m2
Bodembedekkende heesters	0	756	0	4.343	4.269	22.766	1.707	1.073
Heesters	0	3.038	18	9.732	8.992	70.847	2.832	4.091
Botanische rozen	0	254	0	969	1.095	7.427	738	69
Parkrozen	0	0	0	113	0	0	0	15
Vaste planten	0	1.009	0	826	2.834	5.277	195	613
Prairiebeplanting	0	246	0	139	386	695	0	477
Bloembakken vast	0	42	25	39	0	12	0	0
Totale oppervlakte	0	5.345	43	16.161	17.576	107.024	5.472	6.338

HAGEN	m2	m2	m2	m2	m2	m2	m2	m2
Hagen (lijn)	0	638	0	552	2.229	3.735	263	5.348
Blokhagen (vlak)	0	1.366	0	3.447	2.913	16.516	1.236	1.037
Totale oppervlakte	0	2.004	0	3.999	5.142	20.251	1.499	6.385

Bijlage 2. Areaal openbaar groen

Groentypen	Geen beeldkwaliteit	Winkelgebied	Historisch centrum	Hoofdinfra	Bovenwijkse voorziening	Woonwijk	Bedrijventerrein	Buitengebied
GRASSEN	m2	m2	m2	m2	m2	m2	m2	m2
Gazon	0	5.286	0	35.469	119.969	158.477	12.639	27.808
Berm strook	389.171	0	0	0	0	0	0	0
Berm talud	27.716	0	0	0	0	0	0	0
Tussenberm	84.134	0	0	0	0	0	0	0
Uitzichthoek	84.486	0	0	0	0	0	0	0
Berm	593.017	0	0	0	0	0	0	0
Kruidenvegetatie rijk	44.974	0	0	0	0	0	0	0
Kruidenvegetatie arm	8.787	0	0	0	0	0	0	0
Trapveld	0	0	0	0	0	0	0	4.257
Hondenuitlaatterrein gras	0	0	0	1.942	0	0	0	0
Hondenuitlaatterrein zand	0	0	0	315	718	714	0	24
Wadi kruidenvegetatie rijk	0	0	0	0	4.587	7.374	5.597	16.831

Bijlage 2. Areaal openbaar groen

Groentypen	Geen beeldkwaliteit	Winkelgebied	Historisch centrum	Hoofdinfra	Bovenwijkse voorziening	Woonwijk	Bedrijventerrein	Buitengebied
GRASSEN	m2	m2	m2	m2	m2	m2	m2	m2
Wadi gazon	0	0	0	0	3.976	5.151	604	1.484
Oevervegetatie	168	0	0	0	0	0	0	0
Totale oppervlakte	1.232.453	5.286	0	37.726	129.250	171.716	18.840	50.404

WATER	m2	m2	m2	m2	m2	m2	m2	m2
Afvoerende sloot talud	44.195	0	0	0	0	0	0	0
Afvoerende sloot	16.623	0	0	0	0	0	0	0
Retentievijver	2.201	0	0	0	0	0	0	0
Zaksloot eenzijdig talud	448	0	0	0	0	0	0	0
Zaksloot eenzijdig	7.956	0	0	0	0	0	0	0
Zaksloot tweezijdig talud	227.600	0	0	0	0	0	0	0
Zaksloot tweezijdig	5.482	0	0	0	0	0	0	0
Open water	425	0	0	0	0	0	0	0
Totale oppervlakte	304.930	0	0	0	0	0	0	0

Bijlage 3. Kwaliteitsniveaus openbaar groen

Kwaliteitsniveaus		Technische staat (heel)	Verzorging (netheid)	Rapportcijfer
A+		Perfect, heel, niets kapot	Brandschoon	9,5 - 10
A		Weinig op aan te merken	Schoon	7,5 - 9,4
B		Lichte schade, een en ander op aan te merken	Matig schoon, niet storend	5,5 - 7,5
C		Duidelijke schade, veel op aan te merken	Vuil, storend	3,5 - 5,4
D		Ernstige schade, kapot, onveilig	Zeer vuil, duidelijk storend	0 - 3,4

Bijlage 4. Waarde van het openbaar groen

Groentypen*	Eenheid	Areaal	Prijs per eenheid (€)	Totale prijs vervanging (€)
BOMEN				
Straat-/laanboom	stuks	16.578	€ 680,60	€ 11.282.987
Gekandelaberde boom	stuks	140	€ 928,40	€ 129.976
Knotboom	stuks	1.504	€ 503,30	€ 756.963
Leiboom	stuks	158	€ 680,60	€ 107.535
Totale waarde	stuks	18.380	€ 2.792,90	€ 12.277.461
NATUURLIJKE BEPLANTING				
Bos	m2	81.247	€ 0,00	€ 0,00
Bosplantsoen	m2	308.162	€ 9,47	€ 2.918.695
Houtwal	m2	12.861	€ 0,00	€ 0,00
Totale waarde	m2	402.270	€ 9,47	€ 2.918.695

* Groentype water wordt in principe niet vervangen

Bijlage 4. Waarde van het openbaar groen

Groentypen*				
Groentypen*	Eenheid	Areaal	Prijs per eenheid (€)	Totale prijs vervanging (€)
CULTUURLIJKE BEPLANTING				
Bodembedekkende heesters	m2	34.914	€ 19,30	€ 673.886
Heesters	m2	99.550	€ 11,14	€ 1.109.116
Botanische rozen	m2	10.552	€ 11,14	€ 117.563
Parkrozen	m2	128	€ 28,87	€ 3.695
Vaste planten	m2	10.754	€ 20,60	€ 221.532
Prairiebeplanting	m2	1.943	€ 20,60	€ 40.026
Bloembakken vast	stuks	118	€ 500,00	€ 59.000
Totale waarde	m2 / stuks	157.959	€ 611,65	€ 2.224.818
HAGEN				
Hagen (lijn)	m2	12.765	€ 26,30	€ 335.720
Blokhagen (vlak)	m2	26.515	€ 26,30	€ 697.345
Totale waarde	m2	39.280	€ 52,60	€ 1.033.065

* Groentype water wordt in principe niet vervangen

Bijlage 4. Waarde van het openbaar groen

Groentypen*	Eenheid	Areaal	Prijs per eenheid (€)	Totale prijs vervanging (€)
GRASSEN				
Gazon	m2	359.648	€ 1,19	€ 426.794
Berm strook	m2	389.171	€ 0,41	€ 159.015
Berm talud	m2	27.716	€ 0,41	€ 11.325
Tussenberm	m2	84.134	€ 0,41	€ 34.377
Uitzichthoek	m2	84.486	€ 0,41	€ 34.521
Berm	m2	593.017	€ 0,41	€ 242.307
Kruidenvegetatie rijk / arm	m2	53.761	€ 0,41	€ 21.967
Trapveld	m2	4.257	€ 1,19	€ 5.052
Hondenuitlaatterrein gras	m2	1.942	€ 1,19	€ 2.305
Hondenuitlaatterrein zand	m2	1.771	€ 14,34	€ 25.402
Wadi kruidenvegetatie rijk / gazon	m2	45.604	€ 7,50	€ 342.030
Totale waarde	m2	1.645.507	€ 27,87	€ 1.305.095

* Groentype water wordt in principe niet vervangen

Bijlage 5. Beheer en onderhoudskosten openbaar groen (Basis)

Groentypen	Einheid	Areaal	Totale prijs verzorging (€)	Totale prijs technische staat (€)
BOMEN				
Straat-/laanboom	stuks	16.578	€ 83.823	€ 140.913
Gekandelaberde boom	stuks	140	€ 708	€ 1.666
Knotboom	stuks	1.504	€ 7.605	€ 13.386
Leiboom	stuks	158	€ 799	€ 6.889
Totale kosten	stuks	18.380	€ 92.935	€ 162.854

NATUURLIJKE BEPLANTING				
Bos	m2	81.247	€ 439	€ 1.397
Bosplantsoen	m2	308.162	€ 39.167	€ 152.540
Houtwal	m2	12.861	€ 69	€ 4.361
Totale kosten	m2	402.270	€ 39.675	€ 158.298

Bijlage 5. Beheer en onderhoudskosten openbaar groen (Basis)

Groentypen	Einheid	Areaal	Totale prijs verzorging (€)	Totale prijs technische staat (€)
CULTUURLIJKE BEPLANTING				
Bodembedekkende heesters	m2	34.914	€ 38.395	€ 18.745
Heesters	m2	99.550	€ 100.675	€ 75.210
Botanische rozen	m2	10.552	€ 10.671	€ 7.972
Parkrozen	m2	128	€ 438	€ 320
Vaste planten	m2	10.754	€ 8.347	€ 15.775
Prairiebeplanting	m2	1.943	€ 1.508	€ 2.850
Bloembakken vast	stuks	118	€ 8.505	€ 9.693
Totale kosten	m2 / stuks	157.959	€ 168.539	€ 130.565
HAGEN				
Hagen (lijn)	m2	12.765	€ 25.106	€ 20.254
Blokhagen (vlak)	m2	26.515	€ 52.150	€ 42.071
Totale kosten	m2	39.280	€ 77.256	€ 62.325

Bijlage 5. Beheer en onderhoudskosten openbaar groen (Basis)

Groentypen	Einheid	Areaal	Totale prijs verzorging (€)	Totale prijs technische staat (€)
GRASSEN				
Gazon	m2	359.648	€ 7.301	€ 176.515
Berm strook	m2	389.171	€ 1.821	€ 22.650
Berm talud	m2	27.716	€ 130	€ 1.613
Tussenberm	m2	84.134	€ 394	€ 4.897
Uitzichthoek	m2	84.486	€ 395	€ 4.917
Berm	m2	593.017	€ 2.775	€ 34.514
Kruidenvegetatie rijk / arm	m2	53.761	€ 251	€ 3.452
Trapveld	m2	4.257	€ 86	€ 2.024
Hondenuitlaatterrein gras	m2	1.942	€ 313	€ 157
Hondenuitlaatterrein zand	m2	1.771	€ 20	€ 1.728
Wadi kruidenvegetatie rijk / gazon	m2	45.604	€ 497	€ 14.989
Oevervegetatie	m2	168	€ 2	€ 26
Totale kosten	m2	1.645.675	€ 13.985	€ 267.482

Bijlage 5. Beheer en onderhoudskosten openbaar groen (Basis)

Groentypen	Einheid	Areaal	Totale prijs verzorging (€)	Totale prijs technische staat (€)
WATER				
Afvoerende sloot	m2	16.623	€ 203	€ 6.842
Afvoerende sloot talud	m2	44.195	€ 539	€ 18.191
Retentievijver	m2	2.201	€ 98	€ 489
Zaksloot eenzijdig	m2	7.956	€ 97	€ 3.275
Zaksloot eenzijdig talud	m2	448	€ 5	€ 184
Zaksloot tweezijdig	m2	227.600	€ 2.777	€ 93.680
Zaksloot tweezijdig talud	m2	5.482	€ 67	€ 2.256
Open water	m2	425	€ 19	€ 94
Totale kosten	m2	304.930	€ 3.805	€ 125.011

Bijlage 6. Online separate documenten

Groenstructuurplan(nen)

<https://www.montferland.info/groenstructuurplannen>

Bomenbeleidsplan- en beheerplan

<https://www.montferland.info/documenten-bomen>

Bermbeheerplan

<https://www.montferland.info/bermbeheer>

Biodiversiteit

[Biodiversiteit | Gemeente Montferland](#)

Klimaatadaptatie

[Klimaatadaptatie | Gemeente Montferland](#)

Plan van aanpak + analysedocument

(niet online te raadplegen - documenten kunnen worden opgevraagd)

Resultaten interne weksessies – Bijdragen aan de effecten met openbaar groen

(niet online te raadplegen - documenten kunnen worden opgevraagd)

