



## Voor een gezamenlijke toekomst

Visie Sociaal Domein gemeente Montferland 2025-2033

Gemeente Montferland

---

# Inhoud

Inleiding.....	3
Participatietraject .....	4
Het vervolg; van visie naar maatschappelijke agenda .....	5
De drie opgaves oftewel dat waar we naar streven .....	6
Bestaanszekerheid .....	6
Gelijke kansen .....	8
Gezond samenleven.....	9
Kernwaarden en onze manier van werken.....	11
Onze kernwaarden.....	11
Onze werkwijze .....	12
En nu verder aan de slag.....	14

## Inleiding

Elk jaar wordt uitbundig carnaval gevierd in onze gemeente. Iedereen kent de grote feesten, de hilarische en tot nadenken stemmende buutteredners, de optochten, de mooie kostuums en de carnavalskrakers. Weinig mensen weten dat Prins Carnaval en zijn Raad van Elf elk jaar op bezoek gaan bij ouderen en gehandicapten om daar ook wat vrolijkheid te brengen. Nog minder mensen weten dat er vanuit de carnavalsverenigingen vaak een helpende hand wordt uitgestoken naar mensen die wel wat hulp kunnen gebruiken. Dat er bezoekjes worden gebracht aan mensen die wel wat aandacht kunnen gebruiken.

*Er gebeuren veel mooie dingen in onze gemeente, mensen zien naar elkaar om, mensen hebben het goed samen en veel mensen ervaren een vorm van alledaags geluk.*

*"Ik ben heel blij met de vele bloemen in het dorp. Daarom ga ik graag een eindje wandelen, ik zou graag zien dat de gemeente dat blijft volhouden."*

Tegelijkertijd geldt dat niet voor iedereen en geldt het niet altijd. Er kunnen gebeurtenissen of omstandigheden zijn waardoor het niet goed gaat met mensen, voor kortere of langere tijd. Kinderen kunnen geboren worden en opgroeien onder moeilijke omstandigheden waardoor ze van jongs af aan een achterstand hebben. Een achterstand die ze maar moeilijk in kunnen halen. Mensen kunnen de aansluiting met anderen kwijt raken, zich onbegrepen voelen. Dat kan eenieder van ons overkomen.

Als gemeente kunnen we niet alle problemen oplossen en al helemaal niet in ons eentje. We hebben de Rijksoverheid hard nodig voor ruimte, regelgeving en duurzame financiering. We hebben maatschappelijke partners nodig die hun expertise inzetten voor een gedeelde agenda. Datzelfde geldt voor onze eigen gemeentelijke professionals. En we hebben natuurlijk onze inwoners nodig om ons te voeden, scherp te houden en met ons samen te werken.

*Deze visie Sociaal Domein is geschreven vanuit onze wens dat zoveel mogelijk mensen, zo vaak mogelijk kunnen delen in het alledaags geluk.*

In dit visiedocument beschrijven wij waar wij naar streven voor onze inwoners. Wij baseren ons daarbij o.a. op drie opgaves die de Vereniging Nederlandse Gemeenten samen met Divosa heeft omschreven. Drie opgaves die onderling samenhangen en in elkaar grijpen. Die opgaves hebben dus een ook een samenhangende aanpak nodig, een aanpak die de afzonderlijke vakgebieden en indeling vanuit wet- en regelgeving overstijgt. Daar zit een uitdaging.

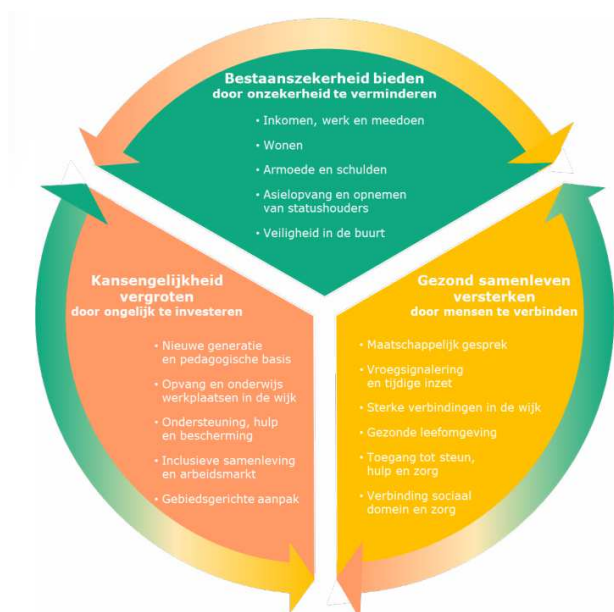
In dit visiedocument beschrijven we ook enkele kernwaarden die richtinggevend zijn voor ons als gemeente. Op deze kernwaarden willen we onze manier van werken en samenwerken baseren. Daar zijn we ook aanspreekbaar op.

Deze kernwaarden zijn leidend bij de uitwerking van de drie opgaves en vormen daarmee ook een verbindend element tussen de opgaven.

## Participatietraject

In de voorbereiding voor dit visiedocument hebben wij veel gesprekken gevoerd met betrokkenen. We hebben werksessies georganiseerd voor raadsleden en medewerkers. We hebben gesproken met stakeholders en de Sociale Raad. Daarnaast hebben we gebruik gemaakt van het inwonerpanel en zijn we aanwezig geweest op de Doe Mee Markt in het Albertusgebouw in Didam.

In de werksessies en de gesprekken hebben we de drie opgaves voorgelegd zoals die verwoord zijn door de Vereniging Nederlandse Gemeenten en Divosa.



*Afbeelding: de drie opgaves zoals beschreven door de Vereniging Nederlandse Gemeenten en Divosa.*

We hebben aan onze gesprekspartners gevraagd hoe de drie problemen zich in onze gemeente voordoen. De gesprekspartners onderschrijven het belang van bestaanszekerheid, kansengelijkheid en gezond samenleven voor inwoners van onze gemeente. De bullits zoals ze in het schema zijn opgenomen zijn gebaseerd op algemene landelijke ontwikkelingen. Voor een deel passen deze goed bij de Montferlandse situatie, voor een ander deel is dit minder het geval.

Aan het inwonerpanel en tijdens de Doe Mee Markt hebben we inwoners gevraagd om prioriteiten en verdere invulling te geven aan bestaanszekerheid, kansengelijkheid en gezond samenleven. In dit document zijn uitspraken van inwoners opgenomen.

De werksessies, gesprekken en de input vanuit het inwonerpanel en Doe Mee Markt hebben geleid tot een aanscherping van de opgaves voor Montferland. De verdere uitwerking hiervan gebeurt in de maatschappelijke agenda.

## Het vervolg; van visie naar maatschappelijke agenda

Een visie vraagt om een praktische vertaling. Die vertaling willen we samen met partners en op basis van de input van inwoners maken in de vorm van een maatschappelijke agenda. In deze maatschappelijke agenda beschrijven we concrete plannen om aan de slag te gaan met de drie grote opgaves. Gezien de aard van de opgaves gaan we ervan uit dat de maatschappelijke agenda zich over meerdere jaren uitstrekt en dat we de plannen faseren.

De opgaves hangen ook onderling samen en zijn met elkaar verweven. Dit zal zijn vertaling krijgen in de plannen. Op het eerste gezicht kunnen onderdelen van de maatschappelijke agenda tegenstrijdig lijken. Bijvoorbeeld waar het gaat om gerichte acties om kansengelijkheid te bevorderen gecombineerd met de beweging van individueel maatwerk naar collectieve voorzieningen. Het sleutelwoord is hier 'gericht', want als wij weten waar we kansenongelijkheid tegenkomen kunnen we daar gerichte ondersteuning inzetten. En dit gaat dan heel goed samen met de beweging naar collectieve voorzieningen.

We zullen jaarlijks monitoren wat de voortgang van de plannen is en bekijken of plannen bijgesteld of aangevuld moeten worden. We letten daarbij ook nadrukkelijk op de onderlinge samenhang van de opgaves. We zullen de voortgang van de maatschappelijke agenda jaarlijks voorleggen aan de gemeenteraad.

We beginnen natuurlijk niet op nul. In veel van onze beleidsdocumenten en plannen werken wij al aan bestaanszekerheid, gelijke kansen en gezond samenleven. In de maatschappelijke agenda zullen wij die samenhang laten zien. Daarnaast zullen we bij alle nieuwe beleidsdocumenten en plannen steeds de relatie aangeven met de drie grote opgaven die wij in dit visiedocument beschrijven.

In dit visiedocument geven wij een eerste aanzet voor de vertaling van de opgaves naar een maatschappelijke agenda. Deze zal in het vervolg nog verder vormgegeven worden in samenwerking en samspraak met partners en op basis van input van inwoners.

## De drie opgaves oftewel dat waar we naar streven

Zoals we al in de inleiding hebben benoemd is deze visie Sociaal Domein geschreven vanuit onze wens dat zoveel mogelijk mensen, zo vaak mogelijk kunnen delen in het alledaags geluk.

Daarom zijn wij een gemeente waar;

- Inwoners bestaanszekerheid ervaren, daarvoor nemen wij onzekerheid zoveel mogelijk weg
- Inwoners gelijke kansen krijgen, daarvoor investeren wij gericht en daarmee bewust ongelijk
- Inwoners gezond samenleven, daarvoor verbinden wij gemeenschappen en mensen

Wij zijn dus naar een gemeente waar mensen tot hun recht kunnen komen. Waar mensen het leven kunnen leiden dat bij hen past en waar mensen een leven leiden in verbondenheid met de mensen om hen heen. Dit geldt wat ons betreft voor iedereen.

Voor een deel zijn wij als gemeente primair verantwoordelijk om bestaanszekerheid, gelijke kansen en gezond samenleven te regelen.

Tegelijkertijd nemen wij als gemeente natuurlijk niet de verantwoordelijkheid over van mensen als dat niet nodig is. In tegendeel, wij gunnen het mensen dat zij zelf vorm en inhoud aan hun leven kunnen geven. Dat betekent dus dat wij mensen stimuleren om dat ook te doen, als het nodig is geven wij een duwtje. En als dat niet lukt, zijn wij er om te ondersteunen, zo kort als kan en zo lang als nodig is. En wij vragen van mensen dat zij zelf ook hun steentje bijdragen aan oplossingen als dat kan. Om zelf verantwoordelijkheid voor hun eigen leven te nemen als dat kan. Dat doen we niet vanuit 'voor wat hoort wat', maar omdat we zoveel mogelijk als gelijkwaardige partners ons deel willen doen.

### 1 Bestaanszekerheid



Het woord zegt het al, bestaanszekerheid gaat over zekerheid in het bestaan, dus in het leven van mensen. Bestaanszekerheid gaat o.a. over geld. Over weten wanneer je geld krijgt, weten hoeveel geld je krijgt en weten dat je voldoende geld krijgt. Het gaat ook over zekerheid dat je werk hebt en mee kan doen in de samenleving. Het gaat over zekerheid van een dak boven je hoofd, een huis dat bij je past en betaalbaar is. Het gaat ook over de zekerheid van een prettige omgeving om in te leven, een omgeving die bijvoorbeeld veilig is. En het gaat over zekerheid dat je snelle en toegankelijke zorg en dienstverlening krijgt als dat nodig is.

*"Niets levert zoveel stress op als zorgen om geld, want dat tast je bestaan heel, heel erg direct aan. Voor mij is dat het meest bedreigende dat ik ken."*

Als mensen langere tijd onzeker zijn over hun bestaan heeft dat grote gevolgen. Mensen kunnen ziek worden, geïsoleerd raken, verslaafd worden, schulden krijgen. Ze kunnen problemen krijgen in hun relatie of hun gezin, met hun kinderen.

En andersom geldt het ook. Mensen die ziek zijn, geïsoleerd zijn, verslaafd zijn, schulden hebben, problemen hebben in hun relatie of in hun gezin, met hun kinderen, deze mensen kunnen onzekerheid ervaren in hun bestaan.

*"Laat mensen niet in het ongewisse maar geef ze duidelijkheid."*

Het is een spiraal, een vicieuze cirkel, een ingewikkelde situatie waar oorzaak en gevolg door elkaar heen lopen. Een situatie waarin een ongeluk nooit alleen komt, maar waar de problemen zich opstapelen en uitgroeien tot een kluwen waar je niet meer uitkomt.

En ja, soms hebben mensen in hun leven onhandige keuzes gemaakt of verkeerde besluiten genomen, maar dat overkomt ons allemaal wel eens. En mensen die stress hebben maken veel meer kans om onhandige keuzes te maken of verkeerde besluiten te nemen.

Als gemeente kunnen wij niet alle mogelijke oorzaken van bestaansonzekerheid wegnemen, soms gaan we er niet over of hebben wij niet voldoende invloed. Wat we wel kunnen doen is besluiten dat wij, als wij er over gaan en voldoende invloed hebben, er alles aan zullen doen om te zorgen dat mensen, onze inwoners, zekerheid ervaren in hun bestaan.

Wij vinden het belangrijk om de onzekerheid over inkomen zoveel mogelijk weg te nemen. Dit kunnen we o.a. doen door onze regelingen eenvoudiger en toegankelijker te maken. We vinden het belangrijk om daarbij uit te gaan van de vraag van inwoners, zij kunnen uiteindelijk het beste bepalen wat ze nodig hebben. We willen ook uitgaan van een werkwijze die logisch is voor inwoners en die niet bepaald wordt door onze eigen organisatie- of regelingenlogica. We wachten daarbij niet tot inwoners zich bij ons melden. Maar we gaan zelf actief naar inwoners toe als wij denken dat ze ondersteuning nodig hebben. Wij vragen inwoners actief om hun ervaringen te delen met ons zodat wij daarvan kunnen leren.

*"Ga gewoon eens langs om te kijken wat het probleem is, plak niet aan die bureaustoel en aan dat scherm."*

Een vraagstuk waar wij niet direct het antwoord op hebben is hoe we kunnen voorkomen dat mensen die aan het werk gaan allerlei voorzieningen kwijt raken en er daardoor per saldo op achteruit gaan. Daar waar we binnen onze eigen regelingen de zogenaamde armoedeval kunnen voorkomen zullen we dat doen.

Een levensgrote zorg voor veel mensen is het gebrek aan betaalbare woningen. Wij maken ons hard voor voldoende woningen. Zodat zowel nieuwkomers als bestaande inwoners van onze gemeente kunnen wonen op een manier die bij hen past. Ook als ze ouder worden en hulp nodig hebben. We realiseren ons terdege dat dit een moeilijke opgave is waar wij als gemeente slechts beperkte mogelijkheden hebben.

### Maatschappelijke agenda

We willen voor deze opgave starten met de toegankelijkheid en overzichtelijkheid van alle inkomensregelingen. Ons uitgangspunt daarbij is dat inwoners op één voor hen logische plek en met één handeling de ondersteunende inkomensregelingen kunnen aanvragen. We willen daarbij voor inwoners helder maken wat het inkomen per maand is en op basis daarvan bekijken of daar nog verdere aanvullingen bij nodig zijn. Waar mogelijk vereenvoudigen wij de inkomensregelingen zelf alsook de aanvraag.

## 2 Gelijke kansen



De kans op een goed leven moet niet afhangen van waar je woont of wie je bent, iedereen heeft recht op gelijke kansen. Dit zijn breed gedragen uitgangspunten, ook voor onze gemeente. Daarom hebben wij bijvoorbeeld een uitgebreid aanbod aan voorzieningen voor onze inwoners en bieden wij hulp aan mensen die dat nodig hebben. Maar hebben we daarmee ook geregeld dat er gelijke kansen zijn?

De uitgangssituatie van mensen verschilt en juist die uitgangssituatie is heel bepalend als je het hebt over gelijke kansen. Kinderen die bijvoorbeeld opgroeien in armoede of in gezinnen met geweld starten met een achterstand. Kinderen uit eenvoudige milieus krijgen vaak een lager schooladvies. Mensen met een handicap moeten vaak meer moeite doen om mee te kunnen doen. Hetzelfde geldt voor nieuwkomers. Minder zichtbaar maar minstens zo bepalend is of je beschikt over een netwerk, over sociaal kapitaal en of je snapt hoe instanties werken, over institutioneel kapitaal.

*"Kansengelijkheid heb je niet altijd, er zijn mensen die zoveel pech hebben in hun leven, het is ook waar je wiegje heeft"*

Om daadwerkelijk te kunnen spreken van gelijke kansen moeten we rekening houden met al die belemmeringen waar mensen mee te maken kunnen hebben. Dat betekent dat we ongelijk gaan investeren om tot gelijke kansen te komen. Ongelijk in de zin van maatwerk, dus voor de ene inwoner wat meer of anders dan voor de andere. Dat is spannend en vraagt erom dat we heel goed kunnen uitleggen wat we doen en waarom we dat doen.

We kiezen ervoor om extra te investeren in een kansrijke start voor kinderen in onze gemeente omdat we weten dat de eerste 1000 dagen erg bepalend zijn. We kiezen voor extra aandacht voor kinderen en jongeren op school. We wachten niet altijd tot mensen bij ons komen om hulp maar

gaan ook actief en gericht op pad om mensen te benaderen en hulp te bieden. We hebben daarbij een lange adem.

*"Vraag eens aan de mensen die in de situatie zitten wat ze nodig hebben, zij zijn de ervaringsdeskundige en zij kunnen hier het beste advies over geven."*

We letten extra op de toegankelijkheid van onze voorzieningen en regelingen, en zoals eerder vermeld willen we deze inrichten volgens de logica van de inwoners. Als het nodig is zullen we extra ondersteuning bieden aan mensen voor wie het lastig en ingewikkeld blijft om hulp te vragen. Daarbij spreken we niet meer van onderbenutting van regelingen door inwoner. We spreken van de mate waarin wij inwoners die ons nodig hebben weten te bereiken. We leggen het initiatief én de uitdaging dus bewust bij onszelf neer.

#### Maatschappelijke agenda

Om gericht te kunnen investeren in gelijke kansen moeten we eerst duidelijk hebben waar en op welke onderdelen bij onze inwoners precies sprake is van kansenongelijkheid. We maken een kaart op basis van data waarover wij als gemeente beschikken en gebruiken informatie van onze professionals en onze samenwerkingspartners.

### 3 Gezond samenleven



De gezondheid van mensen hangt van veel dingen af. Voor een deel is gezondheid het gevolg van eigen leefstijl en gedrag. Maar ook de situatie en omgeving waarin mensen leven hebben gevolgen voor hun gezondheid. En dan is er natuurlijk ook gewoon domme pech.

Gezond samenleven staat onder grote druk. Doordat we gemiddeld ouder worden en meer zorg nodig hebben doen we een groter beroep op zorg. Tegelijkertijd zijn er onvoldoende mensen die werken in de zorg. De zorg kan de groeiende vraag dus niet meer beantwoorden. Dat nog los van de vraag of dat allemaal betaalbaar zou zijn. Mensen zullen dus in de toekomst vaker mantelzorgers zijn of afhankelijk zijn van mantelzorgers. Inwoners in een kwetsbare situatie hebben minder vaak een sociaal netwerk waar ze een beroep op kunnen doen. Ook is het maken van gezonde keuzes erg moeilijk wanneer zorgen om bijvoorbeeld bestaanszekerheid alle aandacht vragen. En dan zijn er ook nog steeds meer kinderen en volwassenen met overgewicht, er wordt zelfs gesproken van een 'stille pandemie', met grote sociale gevolgen en zorgkosten.

*"Laat merken dat je mantelzorgers waardeert."*

Deze vraagstukken gaan veel verder dan de gezondheid en leefstijl van individuele inwoners. Het heeft dus ook niet zoveel zin om mensen steeds te wijzen op wat ze niet goed doen of anders moeten doen. Tegelijkertijd zijn mensen wel zelf aan zet en mogen we iets van hen verwachten. Dit is soms een wankel evenwicht.

Gezond samenleven gaat ook over hoe we samenleven en samen zorgen. Het gaat over verbanden tussen mensen, over omzien naar elkaar, het gaat over noaberschap. Het gaat over zorg dichtbij als dat nodig is en over het gemakkelijker maken van gezond samenleven.

*Gezond samenleven kunnen we versterken door het ouderwetse noaberschap weer in ere te herstellen."*

Daarvoor zijn verbindingen nodig in de leefomgeving van mensen in de verschillende kernen van onze gemeente. Zie hier weer het belang van verenigingen zoals we helemaal aan het begin al schreven. Als gemeente vinden wij het onze taak om die verbindingen te ondersteunen of te stimuleren. Daarbij zijn de ideeën en wensen van inwoners zelf voor ons erg belangrijk.

*"Meer ontmoeting in de buurt maakt elkaar helpen gemakkelijker, maar ook samen dingen ondernemen leuker."*

Een omgeving die uitnodigt om elkaar te ontmoeten en te bewegen of te sporten helpt natuurlijk ook. Veiligheid, veel groen en dus plekken waar je andere mensen treft zijn daarbij belangrijk. Ook hierin zijn wij als gemeente aan zet.

Wij kiezen voor zogenaamde 'positieve gezondheid' als uitgangspunt. We kijken naar mensen en naar wat hen veerkracht geeft. We kijken naar wat mensen belangrijk vinden in het leven, wat voor mensen betekenisvol is.

*"Het zou fijn zijn als er meer mogelijkheden zijn voor ouderen om bij elkaar te wonen en elkaar te ontmoeten. Misschien ook met wat jongere mensen erbij."*

Met dit alles maken wij bewust de beweging richting collectieve voorzieningen, en maken wij bewust de beweging richting voorkomen of vroegtijdig signaleren van problemen. Daarvoor organiseren wij algemeen toegankelijke voorzieningen dichtbij inwoners en op plekken die zij logisch en prettig vinden.

Wij zijn er ons zeer van bewust dat we altijd aandacht en zorg zullen moeten blijven hebben voor mensen voor wie dit niet voldoende is. En die aandacht en zorg regelen we dus ook.

### Maatschappelijke agenda

We willen voor deze opgaven starten met het in gang zetten van de beweging naar voren. Hiermee bedoelen wij dat we zoveel mogelijk inzetten op preventie. We gaan uit van algemene en collectieve voorzieningen waar dat kan en kiezen alleen voor individueel maatwerk wanneer dat nodig is.

## Kernwaarden en onze manier van werken

Bij de manier van werken voor de grote opgaves en overigens ook voor de rest van onze werkzaamheden willen we ons laten leiden door een aantal kernwaarden. Deze kernwaarden kleuren onze manier van werken en geven richting aan ons beleid en onze plannen.

Bij deze kernwaarden hoort ook een manier van werken. Met deze manier van werken willen we bestaanszekerheid, gelijke kansen en gezond samenleven dichterbij brengen voor de inwoners van onze gemeente.

### Onze kernwaarden

Wij kijken naar de mens als geheel en stellen de inwoner en zijn of haar leefwereld centraal. Daarom werken we vanuit de bedoeling en niet vanuit systemen.

We luisteren naar verhalen en zorgen van mensen, we laten mensen hun verhaal doen op de manier die bij hen past. We zijn belangstellend en niet veroordelend. We denken niet in hokjes of systemen of afdelingen. We durven aan te sluiten bij wat de inwoner belangrijk vindt en ook los te laten wat wij zelf belangrijk vinden. We schakelen expertise in als dat nodig is en blijven ook dan betrokken.

*"Minder betuttelen maar de mens als mens zien, begrip tonen en niet van het kastje naar de muur sturen met allerlei instanties, maar gericht naar de hele mens kijken en niet alleen naar de problematiek."*

Wij werken vanuit vertrouwen en we zijn een betrouwbare partner.

Wij kiezen voor vertrouwen als uitgangspunt in onze relatie met inwoners en partners. Dat betekent dat wij niet op voorhand met zware controles werken maar uitgaan van het verhaal van onze gesprekspartner. Als wij op grond van vereiste zorgvuldigheid controles uitvoeren zijn wij daar transparant over.

*"Wat ik zou willen is dat als ik om hulpmiddelen vanwege mijn lichamelijke beperking vraag ik niet het gevoel krijg dat ik examen af moet leggen om ervoor in aanmerking te komen."*

Wij zijn open in onze communicatie naar inwoners en partners, we zeggen wat we doen en we doen wat we zeggen. Wij zijn transparant en eerlijk, we vertellen het ook wanneer iets niet mogelijk is. En wat we vertellen doen we respectvol en in taal die aansluit bij onze gesprekspartners.

Wij werken vanuit kansen en mogelijkheden en we hebben oog voor belemmeringen, maar laten ons er niet door weerhouden.

Werken vanuit kansen en mogelijkheden geldt voor alles wat we doen. Het geldt voor onze benadering van inwoners, het geldt voor onze samenwerking met partners en het geldt ook voor de manier waarop we naar onze opgaves kijken. In plaats van te focussen op wat er niet goed gaat en wat moeilijk is kijken we nadrukkelijk ook naar wat goed loopt en waar we meer van willen.

Natuurlijk zijn we niet blind voor belemmeringen, voor beren op de weg, die nemen we serieus. Maar we weten ook dat niet alles wat een belemmering lijkt dat ook echt is.

Wij zijn een betrokken en nabije overheid en we zijn benaderbaar en aanwezig

Het welzijn van onze inwoners gaat ons aan het hart, daar is het ons in de kern om te doen. We willen bereikbaar en zichtbaar zijn, we laten ons zien. We zijn aanwezig in wijken en kernen, we zijn daar waar de inwoners zijn, zodat mensen met vragen ons gemakkelijk kunnen bereiken. Samen met onze partners vormen we een netwerk waar onze inwoners onderdeel van zijn en waar onze inwoners op terug kunnen vallen.

*"Hulp moet je ook nabij kunnen vragen."*

Wij zijn een inclusieve gemeente, voor ons is iedereen van waarde en wij willen dat iedereen mee kan doen.

Voor ons hoort iedereen erbij, samen zijn wij de gemeente Montferland. Daarom vinden wij het belangrijk om iedereen met respect te bejegenen, ook als wij de ander niet altijd begrijpen. Wij vinden het belangrijk dat iedereen mee kan doen. Soms is daar iets extra's voor nodig, zullen we met z'n allen meer ons best moeten doen om eenieder zich welkom te laten voelen. Het vraagt ook een andere blik van onszelf naar onze voorzieningen, naar de openbare ruimte. We moeten ons vaker afvragen of voorzieningen wel echt toegankelijk zijn en of iedereen zich er wel echt welkom kan voelen.

*"Toegankelijk zijn voor iedereen en niet het gevoel geven dat de gemeente en de ambtenaren boven 'het klootjesvolk' verheven zijn."*

Wij zijn een gemeente die financieel in balans wil zijn.

Wij realiseren ons dat de middelen in het sociaal domein niet oneindig zijn. We stimuleren innovatie om zorg beter of efficiënter te kunnen doen. Wij spannen ons ervoor in dat elke euro zoveel als mogelijk gaat naar diegenen die het daadwerkelijk nodig heeft.

### Onze werkwijze

Bij hulp en ondersteuning zijn we gefocust op de levensloop van mensen, niet alleen op de korte termijn. We zien mensen daarbij in relatie met hun betekenisvolle naasten. We definiëren mensen niet aan de hand van problemen of gebreken maar kijken vooral ook naar mogelijkheden, talenten en passies.

Dit moet de kern zijn van onze manier van werken en hier gaan we ook voor. We realiseren ons terdege dat dit niet altijd gemakkelijk is, het sluit niet aan bij hoe we ons werk en onze zorg

hebben ingericht. Het sluit ook niet altijd aan bij de behoeften van inwoners die soms liever een oplossing hebben voor de korte termijn. Toch willen we vasthouden aan deze lijn omdat we ervan overtuigd zijn dat dit uiteindelijk leidt tot duurzame oplossingen.

Dit hoort erbij als je werkt vanuit de logica en de leefwereld van de inwoner. We sturen mensen dus niet weg en we verwijzen niet naar andere loketten. We zorgen dat de juiste expertise aan tafel komt en dat de vraag van de inwoner behandeld kan worden.

We doen ons werk met plezier en we doen het met lef

We waarderen elkaars talenten. Wij zien kansen die zich voordoen en grijpen deze met energie. We durven buiten gebaande paden en kaders te treden wanneer de situatie daarom vraagt. We durven de ruimte te pakken die we nodig hebben. We durven te experimenteren en van fouten te leren.

We leren en ontwikkelen werkende weg.

We staan open voor feedback en zijn op zoek naar mogelijkheden hoe het beter kan. We leren van onze ervaringen en dus ook van onze fouten. We nemen regelmatig even de tijd om te kijken hoe het gaat en stellen onze werkwijze dan zo nodig bij.

*"Jullie maken alles veel te moeilijk...  
Maak mensen enthousiast en zorg dat  
het laagdrempeliger wordt."*

We kunnen het niet alleen, we werken samen, alleen zo kunnen we de samenhang en de verschillende perspectieven zien die nodig zijn voor duurzame oplossingen.

Alleen ga je sneller, samen kom je verder. Dat geldt ook voor ons werk in het Sociaal Domein. We investeren in samenwerking omdat we geloven dat dit tot betere resultaten leidt. Wij staan open voor de mening van anderen en durven onze eigen kaders ook los te laten als dat nodig is. Samenwerken is voor ons geen doel op zich maar een belangrijk middel voor de resultaten die we willen bereiken.

We geven onze professionals de ruimte die ze nodig hebben.

We vertrouwen op de expertise van onze professionals om binnen de kaders die we als gemeente stellen hun werk te doen. We regelen niet alles dicht en we zijn ook bereid om de kaders aan te passen als dat nodig is om duurzame resultaten te behalen. We vinden het daarbij vanzelfsprekend dat professionals kunnen uitleggen wat ze doen en waarom ze dat doen.

## **En nu verder aan de slag**

Deze visie Sociaal Domein is geschreven vanuit onze wens dat zoveel mogelijk mensen, zo vaak mogelijk kunnen delen in het alledaags geluk.

Daarom zijn wij een gemeente waar;

- Inwoners bestaanszekerheid ervaren, daarvoor nemen wij onzekerheid zoveel mogelijk weg
- Inwoners gelijke kansen krijgen, daarvoor investeren wij gericht en daarmee bewust ongelijk
- Inwoners gezond samenleven, daarvoor verbinden wij gemeenschappen en mensen

We hebben beschreven wat onze kernwaarden zijn en hoe onze werkwijze is.

We gaan onze opgaves nu verder beschrijven in een maatschappelijke agenda en dat doen we samen met onze partners en op basis van input van onze inwoners. Jaarlijks zullen wij de voortgang voorleggen aan de gemeenteraad.

**En nu verder aan de slag!**